

**UCHWAŁA NR XL/304/2023
RADY GMINY PISZCZAC**

z dnia 29 marca 2023 r.

**w sprawie wyrażenia opinii oraz wystąpienia z wnioskiem o nadanie miejscowości Piszczac
statusu miasta**

Na podstawie art. 4 ust. 2 oraz art. 4b ust 1 pkt 1 w związku z art.4 ust.1 pkt 2 ustawy z dnia 8 marca 1990 r. o samorządzie gminnym (Dz. U. z 2023 r. poz. 40.) oraz § 1 ust. 1 rozporządzenia Rady Ministrów z dnia 9 sierpnia 2001 r. w sprawie postępowania przy składaniu wniosków dotyczących tworzenia, łączenia, dzielenia, znoszenia i ustalania granic gmin, nadawania gminie lub miejscowości statusu miasta, ustalania i zmiany nazw gmin i siedzib ich władz oraz dokumentów wymaganych w tych sprawach (Dz. U. z 2014 r. poz. 310), po przeprowadzeniu konsultacji społecznych, Rada Gminy Piszczac uchwała, co następuje:

§ 1. 1. Rada Gminy pozytywnie opiniuje starania w sprawie nadania statusu miasta miejscowości Piszczac.

2. Postanawia wystąpić do Ministra Spraw Wewnętrznych i Administracji, za pośrednictwem Wojewody Lubelskiego z wnioskiem o nadanie statusu miasta miejscowości Piszczac.

§ 3. Treść wniosku wraz z uzasadnieniem stanowi załącznik do niniejszej uchwały.

§ 4. Wykonanie uchwały powierza się Wójtowi Gminy Piszczac.

§ 5. Uchwała wchodzi w życie z dniem podjęcia.

Przewodniczący Rady Gminy

Piotr Kurowski

Załącznik
do uchwały Nr XL/304/2023
Rady Gminy Piszczac
z dnia 29 marca 2023 r.

Pan
Mariusz Kamiński
Minister Spraw Wewnętrznych i Administracji
ul. Stefana Batorego 5, 02-591 Warszawa

za pośrednictwem

Pan
Lech Sprawka
Wojewoda Lubelski
Spokojna 4, 20-914 Lublin

Wnioskodawca:
Rada Gminy Piszczac
ul. Włodawska 8, 21-530 Piszczac

WNIOSEK O NADANIE MIEJSCOWOŚCI PISZCZAC STATUSU MIASTA

Na podstawie art. 4 ust. 2 oraz art. 4b ust 1 pkt 1 w związku z art.4 ust.1 pkt 2 ustawy z dnia 8 marca 1990 r. o samorządzie gminnym (Dz. U. z 2023 r. poz. 40.) oraz § 1 ust. 1 rozporządzenia Rady Ministrów z dnia 9 sierpnia 2001 r. w sprawie postępowania przy składaniu wniosków dotyczących tworzenia, łączenia, dzielenia, znoszenia i ustalania granic gmin, nadawania gminie lub miejscowości statusu miasta, ustalania i zmiany nazw gmin i siedzib ich władz oraz dokumentów wymaganych w tych sprawach (Dz. U. z 2014 r. poz. 310), po przeprowadzeniu konsultacji społecznych, Rada Gminy Piszczac przekazuje wniosek o nadanie statusu miasta miejscowości Piszczac, wraz z załącznikami.

Uzasadnienie

Radna Gminy Piszczac oraz Wójt Gminy Piszczac, wychodząc naprzeciw oczekiwaniom mieszkańców, podjęli decyzję o wystąpieniu z wnioskiem o nadaniu statusu miasta miejscowości Piszczac. Za utworzeniem miasta Piszczac przemawiają przesłanki wymienione w art. 4 ust. 4 ustawy z dnia 8 marca 1990 r. o samorządzie gminnym (Dz. U. z 2023 r. poz. 40.) zgodnie z którymi nadanie gminie lub miejscowości statusu miasta, ustalenie jego granic i ich zmiana dokonywane są w sposób uwzględniający infrastrukturę społeczną i techniczną oraz układ urbanistyczny i charakter zabudowy. Miejscowość Piszczac spełnia powyższe warunki. Zasadność wniosku wypływa również z faktu, że Piszczac posiadał już prawa miejskie w latach 1530-1869 i stracił je w wyniku retorsji po upadku powstania styczniowego.

Piszczac ma wiele cech, które stanowią podstawę do nadania statusu miasta, m.in.:

1. Liczba mieszkańców wynosi 2108 (stan na 31 grudnia 2022 r.).
2. Posiadanie miejskich cech funkcjonalno-przestrzennych, np. układ urbanistyczny typu miejskiego z wyodrębnionym rynkiem, zwarta zabudowa, brak zabudowy zagrodowej w obszarze zwartej zabudowy, drogi o nawierzchni asfaltowej, oświetlenie uliczne.
3. Pełnienie funkcji ważnego ośrodka administracyjno-gospodarczego i kulturalnego o znaczeniu ponadlokalnym. W Piszczacu znajduje się Urząd Gmin, Gminne Centrum Kultury i Sportu, Zespół Placówek Oświatowych, Gminna Biblioteka Publiczna, Gminny Ośrodek Pomocy Społecznej, Bank Spółdzielczy, poczta, dwa ośrodki zdrowia, dwie apteki, dwie stacje paliw, m.in. „Orlen” i wiele zakładów usługowo-handlowych w tym dyskont „Biedronka” i supermarket „Stokrotka”, oraz odbywają się w tutaj cotygodniowe targi, których tradycja sięga XVI wieku. W bieżącym roku powstanie w Piszczacu również posterunek policji.
4. Odpowiednia infrastruktura techniczno-komunalna (sieć wodociągowo-kanalizacyjna, oczyszczalnia ścieków, chodniki).
5. Zmieniająca się struktura zatrudnienia związana ze zmniejszaniem się osób zatrudnionych w rolnictwie oraz zwiększaniem się zatrudnienia mieszkańców w podmiotach prowadzących działalność pozarolniczą.
6. Obiekty zabytkowe związane z historią miejscowości i regionu, m.in. kościół parafialny, kaplica cmentarna, cmentarz parafialny.

Uwzględniając wyniki konsultacji społecznych, układ urbanistyczny i przestrzenny, charakter zabudowy, rozwiniętą infrastrukturę społeczną i techniczną miejscowości Piszczac, a także względy historyczne oraz więzi społeczne i gospodarcze, Rada Gminy Piszczac oraz Wójt Gminy Piszczac wnoszą o zaakceptowanie wniosku o nadanie statusu miasta miejscowości Piszczac. Odzyskanie praw miejskich będzie nie tylko zadośćuczynieniem sprawiedliwości historycznej, ale jest także istotne dla dalszego rozwoju miejscowości i całej gminy.



SPIS TREŚCI

1. KONSULTACJE SPOŁECZNE.....	4
2. INFORMACJE OGÓLNE	9
2.1 Władze gminy	8
2.2.Położenie gminy Piszczac	10
2.3.Ukształtowanie przestrzenne i środowisko	12
2.4.Warunki klimatyczne	13
2.5.System przyrodniczy gminy	14
3. RYS HISTORYCZNY	14
3.1 Piszczac - miasto królewskie.....	14
3.2. Pod zaborami.....	23
3.3. Okres międzywojenny.....	31
3.4. Czasy wojny i okupacji.....	35
3.5. Lata powojenne.....	38
3.6. Lata III RP.....	42
3.6.1. Niektóre inwestycje z lat 2010-2022.....	42
4. URBANISTYKA	53
5. ZABYTKOWY I TURYSTYCZNY ZASÓB GMINY PISZCZAC	54
6. ZAGOSPODAROWNIE PRZESTRZENNE	57
7. GOSPODARKA MIESZKANIOWA - PRYWATNA I KOMUNALNA	61
7.1. System wodno-kanalizacyjny	64
7.2. Gospodarka odpadami	65
8. MIESZKAŃCY GMINY – dane demograficzne i struktura zatrudnienia.....	66
8.1. Dane demograficzne.....	65
8.2. Struktura zatrudnienia.....	67
9. DZIAŁALNOŚĆ GOSPODARCZA	68
10. EDUKACJA I KULTURA	69
10.1. Organizacja sieci szkół i przedszkoli	69
10.2. Gminna Biblioteka Publiczna.....	71

10.3. Kultura.....	72
11. INFORMACJA DOTYCZĄCA SZACUNKOWYCH KOSZTÓW PROPONOWANEJ ZMIANY	75
12. PODSUMOWANIE	75
13. ZAŁĄCZNIKI.....	78

1. KONSULTACJE SPOŁECZNE

Na podstawie uchwały Rady Gminy Piszczac z dnia 25 stycznia 2023 r. Nr XXXVIII/282/2023 w sprawie przeprowadzenia konsultacji społecznych z mieszkańcami Gminy Piszczac dotyczących nadania miejscowości Piszczac statusu miasta Wójt Gminy Piszczac zarządził na terenie Gminy Piszczac konsultacje społeczne z mieszkańcami gminy terminie od dnia 13.02.2023 r. do 12.03.2023 r. Celem konsultacji było poznanie opinii mieszkańców Gminy Piszczac w przedmiotowej sprawie. Do udziału w konsultacjach mieli prawo pełnoletni mieszkańcy Gminy Piszczac. W ramach konsultacji mieszkańcy wyrażali swoją opinię na pytanie: Czy jest Pani/Pan za nadaniem miejscowości Piszczac statusu miasta? poprzez postawienie znaku X w odpowiednim miejscu ankiety konsultacyjnej:

- a) „TAK” – oznaczało, że jestem za nadaniem statusu miasta miejscowości Piszczac,
- b) „NIE” – oznaczało, że jestem przeciw nadaniu statusu miasta miejscowości Piszczac,
- c) „WSTRZYMUJĘ SIĘ” – oznaczało, że wstrzymuję się od podjęcia decyzji w przedmiotowej sprawie.

Ankiety konsultacyjne były dostępne na stronie internetowej gminy www.piszczac.pl, w sekretariacie Urzędu Gminy oraz u sołtysów poszczególnych sołectw.

Wypełnioną ankietę konsultacyjną mieszkańcy mogli złożyć w sekretariacie Urzędu Gminy, ul Włodawska 8, 21-530 Piszczac, wysłać w formie skanu na adres sekretariat@piszczac.pl lub przekazać sołtysów poszczególnych sołectw. Wyniki konsultacji podane zostały do wiadomości publicznej poprzez wywieszenie na tablicach ogłoszeń w sołectwach Gminy Piszczac, na stronie internetowej Urzędu Gminy oraz w Biuletynie Informacji Publicznej.

1.1. Wyniki konsultacji

Wyniki konsultacji w Gminie Piszczac

W przeprowadzonych na terenie całej gminy Piszczac konsultacjach na **5668** osób uprawnionych do oddania opinii, udział wzięły **994** osoby, co stanowi **17,54 %**.

1. Liczba opinii „Tak” wynosi **792**, co stanowi **79,68 %** wszystkich oddanych opinii na terenie gminy.
2. Liczba opinii „Nie” wynosi **135**, co stanowi **13,58 %** wszystkich oddanych opinii na terenie gminy.
3. Liczba opinii „Wstrzymuję się” wynosi **67**, co stanowi **6,74 %** wszystkich oddanych opinii na terenie gminy.

Wyniki konsultacji w miejscowości Piszczac

W konsultacjach wzięło udział **199** osób na **1691** uprawnionych, co stanowi **11,77%**.

1. Liczba opinii „Tak” wynosi **150**, co stanowi **75,38 %** wszystkich oddanych opinii na terenie gminy.
2. Liczba opinii „Nie” wynosi **47**, co stanowi **23,62 %** wszystkich oddanych opinii na terenie gminy.
3. Liczba opinii „Wstrzymuję się” wynosi **2**, co stanowi **1 %** wszystkich oddanych opinii na terenie gminy.

Wyniki konsultacji w Gminie Piszczac, z wyłączeniem miejscowości Piszczac

W konsultacjach przeprowadzonych we wszystkich miejscowościach na terenie gminy Piszczac, z wyłączeniem miejscowości Piszczac udział wzięły **795** osoby, co stanowi **19,99 %** pozostałej części mieszkańców zamieszkałych poza miejscowością Piszczac.

1. Liczba opinii „Tak” wynosi **642**, co stanowi **80,75 %** wszystkich oddanych opinii na terenie gminy.
2. Liczba opinii „Nie” wynosi **88**, co stanowi **11,07 %** wszystkich oddanych opinii na terenie gminy.
3. Liczba opinii „Wstrzymuję się” wynosi **65**, co stanowi **8,18 %** wszystkich oddanych opinii na terenie gminy.

Nieważne ankiety w ilości 5 sztuk nie były brane pod uwagę przy ustalaniu liczby osób biorących udział w konsultacjach oraz przy ustalaniu wyników konsultacji.

Spośród ankiet nieważnych:

- 2 sztuki – oddane przez osoby nieuprawnione w konsultacjach, niemieszkające w gminie Piszczac,
- 3 sztuki – nie można określić tożsamości oraz adresu mieszkańca.

Wyniki konsultacji dla poszczególnych sołectw

L.P.	Sołectwo	Liczba uprawnionych	Liczba osób, które wzięły udział w konsultacjach	TAK	NIE	WSTRZYMUJĘ SIĘ
1	Chotyłów	751	99	89	3	7
2	Dąbrowica Mała	202	32	30	2	0
3	Dobrynka	381	42	39	3	0
4	Janówka	16	2	2	0	0
5	Kościeniewicze	271	69	33	31	5
6	Nowy Dwór	54	8	7	1	0
7	Ortel Królewski Drugi	174	43	36	3	4
8	Ortel Królewski Pierwszy	239	32	31	1	0
9	Piszczac	1691	199	150	47	2
10	Piszczac Drugi	138	44	33	4	7
11	Piszczac Pierwszy	142	47	44	3	0
12	Piszczac Trzeci	98	7	3	4	0
13	Piszczac-Kolonia	253	42	38	1	3
14	Połoski	206	40	34	1	5
15	Połoski Nowe	77	13	11	0	2
16	Połoski Stare	142	34	31	1	2
17	Popiel	57	33	26	2	5
18	Trojanów	94	18	13	3	2
19	Wólka Kościeniewicka	68	28	27	0	1
20	Wyczółki	174	34	28	4	2
21	Zahorów	186	27	24	1	2
22	Zalutyń	254	101	63	20	18
		5668	994	792	135	67

2. INFORMACJE OGÓLNE



2.1. Władze gminy

a) organ wykonawczy:

- Wójt Gminy Piszczac Kamil Kożuchowski,
- zastępca wójta Bogusław Korzeniewski,
- sekretarz Adam Bielecki,

b) organ uchwałodawczy:

Rada Gminy Piszczac kadencja 2018-2023

Piotr Kurowski - przewodniczący

Marek Sierpatowski - wiceprzewodniczący

Renata Żuk - wiceprzewodnicząca

Władysław Bielecki - radny

Ewa Lipowiecka - radna

Anna Martyniuk - radna

Beata Mazur - radna

Grzegorz Ostrówka - radny

Marta Pietruczuk - radna

Monika Puczka - radna

Monika Sadowska - radna

Łukasz Skwierczyński - radny

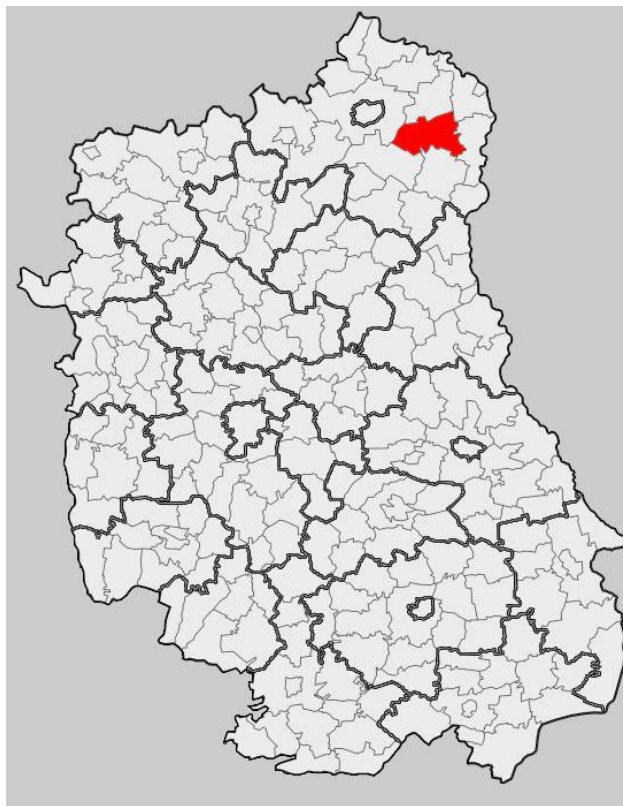
Jacek Szczepaniak – radny

Karolina Żukowska - radna

2.2. Położenie gminy Piszczac

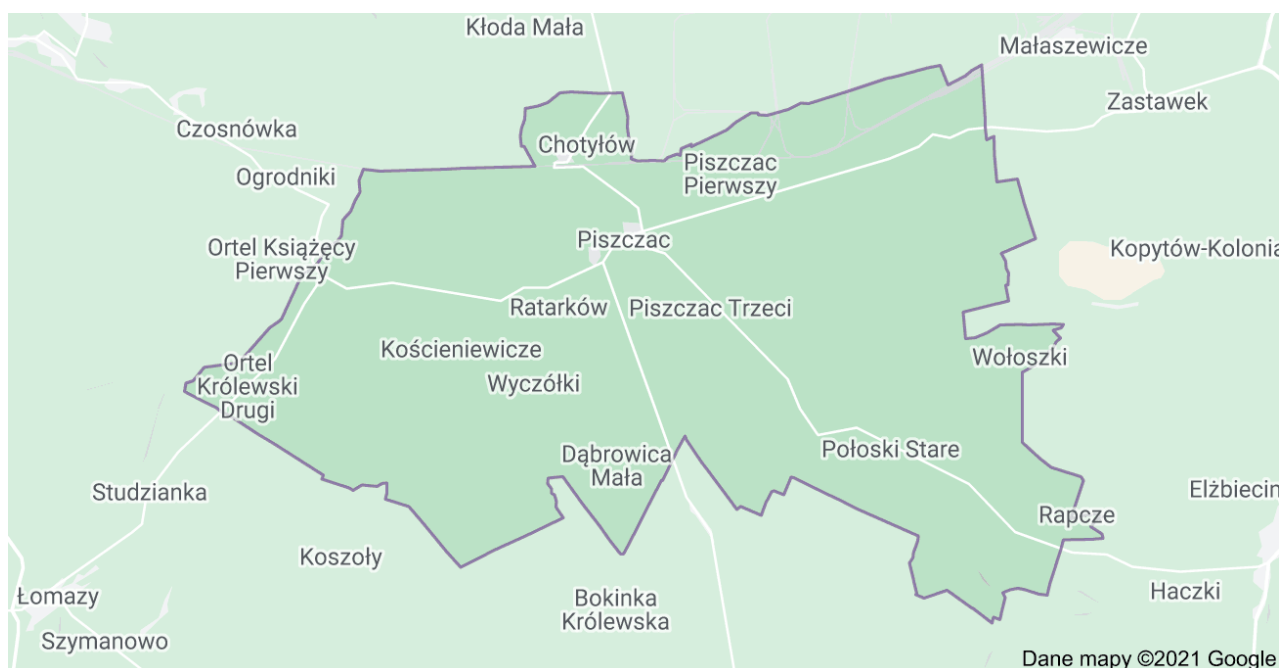
Gmina Piszczac jest jedną ze 170 gmin wiejskich znajdujących się w województwie lubelskim. Leży ona w jego północnej części. Znajduje się na terenie powiatu bialskiego, który jest największym powiatem na terenie województwa i równocześnie zajmuje trzecie miejsce pod względem wielkości na terenie kraju. Bezpośrednie sąsiedztwo gminy stanowi: od północy – gmina Zalesie i Terespol, zachodu – Biała Podlaska, południa – Łomazy i Tuczn, a od wschodu – Kodeń.

Położenie gminy Piszczac na tle województwa lubelskiego



Źródło: <http://pl.wikipedia.org>

Gmina Piszczac zajmuje obszar 170,19 km², co stanowi około 6,18% powierzchni całego powiatu bialskiego oraz 0,68% powierzchni województwa lubelskiego. Powierzchnia gminy jest większa niż przeciętna powierzchnia gminy wiejskiej w województwie lubelskim, która wynosi 127 km². Gmina Piszczac jest jedną z 17 gmin wiejskich (Biała Podlaska, Drelów, Janów Podlaski, Kodeń, Konstantynów, Leśna Podlaska, Łomazy, Międzyrzec Podlaski, Piszczac, Rokitno, Rossosz, Sławatycze, Sosnówka, Terespol, Tuczna, Wisznice i Zalesie), które łącznie z dwiema gminami miejskimi (Międzyrzec Podlaski i Terespol), wchodzą w skład powiatu bialskiego.



<https://www.google.com/maps/place/Piszczac>

Siedzibą gminy jest miejscowość Piszczac, oddalona o 20 km od Białej Podlaskiej oraz 120 km od Lublina - stolicy województwa lubelskiego. Przez jej terytorium przebiega najważniejszy szlak kolejowy Europy, magistrala Berlin – Warszawa - Moskwa (stacje kolejowe Chotyłów i Dobrynka). Od strony wschodniej dociera do niej szeroki tor, łączący gminę z siecią kolejową Białorusi, stanowiąc odnogi (stacje przeładunkowe) "suchego portu" w Małaszewiczach, jak Kowalewo, Wólka, Raniewo. Na terenie gminy nie ma dróg krajowych i wojewódzkich. Gmina Piszczac łączy się z zewnętrznym układem komunikacyjnym regionu za pomocą sieci dróg powiatowych. Drogi powiatowe łączą Piszczac z Białą Podlaską oraz przejściami granicznymi w Terespolu, Kukurykach i Sławatyczach .

Drogi zaliczane do kategorii krajowych nie występują na terenie gminy Piszczac. Długość dróg powiatowych w obrębie gminy wynosi 90,7 km, zaś gminnych -188 km. Podstawowy układ

komunikacyjny uzupełniony jest w poszczególnych miejscowościach przez ogólnodostępne drogi lokalne i wewnętrzne (nie zaliczone do żadnej z ww. kategorii dróg), pełniące rolę dojazdową do gruntów rolnych i leśnych, obsługujące tereny zabudowy mieszkaniowej i usługowo-produkcyjnej.

2.3. Ukształtowanie przestrzenne i środowisko

Teren całej gminy Piszczac ma charakter średnio falistej równiny. Rzeźba terenu jest mało zróżnicowana. Różnice wysokości względnej dochodzą do 20 m. Na obszarze gminy dominuje płasko równinny typ rzeźby terenu z niewielkim zróżnicowaniem wysokości. Na terenie gminy można wyróżnić obszary morfologii płaskiej i morfologii falistej. Obszary o morfologii płaskiej położone są na wysokościach bezwzględnych rzędu 140 – 146 m n.p.m. Zwierciadło wody gruntowej występuje na głębokości 0.5 – 1.5 m. Obszary o falistej morfologii położone są na wysokościach bezwzględnych 145 – 156 m n.p.m. i budują je głównie piaski średnio i gruboziarniste, dodatkowo występuje niejednorodność litologiczna. Zwierciadło wody gruntowej sytuuje się tam na głębokości 2.0 – 4.0 m. Morena denna występuje głównie w południowej części gminy. Powierzchnia jest na ogół płaska lub lekko falista z lekkimi wzniesieniami typu kemów. Wzgórza moreny czołowej występują w południowo – wschodniej części gminy - rejon miejscowości Kolonia Piszczac, gdzie wysokości względne wynoszą do 7.0 m. i pagórkowaty rejon Dobrynki. Obniżenia powytopiskowe tworzą sieć odpływów powierzchniowych poprzez różnego rodzaju cieki. Stąd współczesne doliny rzeczne np. Lutnia, są zaadaptowanymi obniżeniami powytopiskowymi. Piaski eoliczne rozwiane występują głównie we wschodniej części gminy w rejonie miejscowości Dobrynka i Zahorów. Pola te rozwinęły się na piaskach poziomów fluwioglacjalnych i moren czołowych.

Na terenie gminy Piszczac grunty orne zostały wytworzone z piasków i pyłów wodnego pochodzenia. Są to w przewadze gleby biellicowe i pseudobiellicowe, rzadziej brunatne i czarne ziemie, należące do kompleksu żytniego bardzo dobrego i dobrego oraz zbożowo-pastewnego mocnego. Gleby chronione pochodzenia organicznego to głównie gleby torfowe i murszowo-torfowe, tworzące użytki zielone w dolinach rzecznych. Największe powierzchnie zajmują one w dolinach Lutni i Zielawy oraz ich dopływów. Wśród użytków rolnych największy obszar zajmują gleby klas V i IVb. Gleby najslabszej klasy VI występują na około 15% powierzchni gmin. Między poszczególnymi sołectwami widoczne są duże różnice w jakości gleb. Największy udział gleb klasy III – IVb mają miejscowości: Połoski, Zahorów, Ortel Królewski I, Nowy Dwór, Ortel Królewski II. W pozostałych miejscowościach udział ten nie przekracza 50%. W sołectwach Janówka i Popiel grunty tych klas nie występują. Bardzo słabe grunty posiada również Piszczac, Dobrynka

i Chotyłów. Większość gruntów ornych gminy zaliczana jest do kompleksu żytniego słabego. Pozostałą część zajmują kompleksy: żytni dobry i żytni bardzo słaby, zbożowo-pastewny słaby, żytni bardzo dobry oraz zbożowo-pastewny mocny. Użytki zielone zaliczane są do średnich i słabych.

Pod względem środowiskowym, obszar gminy należy do zlewni Bugu, jednego z czterech obszarów wyodrębnionych na obszarze województwa (zlewnia San i Sanna, zlewnia Wisła, zlewnia Wieprz i zlewnia Bug). Przez teren gminy Piszczaca przepływa pięć rzek: Zielawa, Werbia, Struga, Lutnia i Czapelka. Od strony zachodniej rzeka Zielawa przepływa przez Ortel Królewski II i wpada do rzeki Krzyny, od strony południowej rzeka Struga przepływa przez Wólkę Kościeniewicką, Wyczółki i wpada do rzeki Lutni, również od strony południowej rzeka Werbla przepływa przez Kolonię Piszczac i Dąbrowicę i wpada do rzeki Lutni. Rzeka Czapelka przepływa od strony wschodniej gminy przez miejscowość Zahorów i wpada do Bugu, rzeka Lutnia przepływa przez teren gminy z północy na południe i przepływa przez następujące miejscowości: Chotyłów, Piszczac, Kościeniewicze i Janówkę i wpada do rzeki Zielawy.

W granicach administracyjnych gminy lasy i zadrzewienia zajmują powierzchnię 4 603 ha, co stanowi 27,06 % powierzchni gminy. W strukturze gatunkowej drzewostanów lasów dominują sosna i modrzew (65,8 %), mniejszy udział ma dąb, jesion, klon i wiąz (15,3 %). W zależności od warunków glebowych, klimatycznych i wodnych wytworzyły się różne typy siedliskowe lasów, w których dominuje bór świeży (14,6 %) i bór mieszany świeży (16,4 %), natomiast siedliska lasu mieszanego świeżego zajmują 21,7 % i lasu świeżego 24,3 %. Bór mieszany świeży, bór świeży i las mieszany zajmują ok. 80 % powierzchni leśnej administrowanej przez PGL. Na terenie gminy Piszczac występują złoża surowców ilastych ceramiki budowlanej (gliny i łąy).

2.4. Warunki klimatyczne

Obszar gminy Piszczac znajduje się w obszarze klimatu kształtowanego przez wyraźne wpływy kontynentalne. Charakteryzuje się on dużymi amplitudami temperatury rocznej, przewagą opadów letnich nad zimowymi, a także krótszym w porównaniu z centralną Polską okresem wegetacyjnym. Średnia roczna temperatura dla omawianego obszaru wynosi 7,0° C, miesiącem najzimniejszym jest styczeń (-4,1° C), a najcieplejszym lipiec (+18,2° C). Okres wegetacyjny trwa średnio 205-210 dni. Roczna suma opadów z wielolecia wynosi 5 547 mm, przy dominacji w okresie maj – październik (351 mm). Wiatry, podobnie jak w pozostałej części kraju wieją głównie z zachodu i południowego zachodu.

2.5. System przyrodniczy gminy

Przyrodniczy system gminy składa się z m.in. z obszarów węzłowych i korytarzy ekologicznych.

1) Obszary węzłowe:

A. Leśny Obszar Węzłowy w obrębie sołectwa Zalutyń - obszar ten położony jest na styku gmin: Piszczac, Biała Podlaska i Zalesie. Tu występuje największa, zwarta powierzchnia, leśna i walory florystyczne. Świadczy to o stosunkowo dużej prężności ekologicznej i możliwościach ekspansji gatunków i osobników na tereny sąsiednie.

B. Leśny Obszar Węzłowy w obrębie sołectwa Janówka i Kościeniewicze – obejmujący swoim obrębem 2 obszary leśne.

C. Leśny Obszar Węzłowy w obrębie sołectwa Ortel Królewski II i Kościeniewicze - zwarty obszar leśny wraz z terenami do zalesienia, stanowi bogate wartości przyrodnicze i kulturowo-krajobrazowe.

D. Leśny Obszar Węzłowy w obrębie sołectwa Połoski - zwarty obszary leśny posiada istotne wartości przyrodnicze.

E. Leśny Obszar Węzłowy w obrębie sołectwa Połoski i Dobrynka – stanowi jeden z większych kompleksów leśnych w regionie z występującymi tam chronionymi i rzadkimi gatunkami flory i awifauny. W Planie Zagospodarowania Przestrzennego Województwa Lubelskiego obszar ten został wskazany jako jeden z kluczowych ekosystemów leśnych województwa.

F. Leśny Obszar Węzłowy w obrębie sołectwa Połoski i Zahorów, zwarty obszary leśny, stanowi bogate wartości przyrodnicze.

G. Leśny Obszar Węzłowy w obrębie sołectwa Zahorów – obszar ten położony jest na styku gmin: Piszczac, Tuczna i Kodeń stanowi jeden z większych kompleksów leśnych w gminie.

H. Leśny Obszar Węzłowy w obrębie sołectwa Dobrynka – obejmujący swoim obrębem 2 obszary leśne, które proponuje się połączyć poprzez dolesienia i połączenie z węzłami w sąsiednich gminach Zalesie i Terespol. W Planie Zagospodarowania Przestrzennego Województwa Lubelskiego obszar ten został wskazany jako jeden z kluczowych ekosystemów leśnych województwa.

2) Korytarze ekologiczne

W przypadku gminy Piszczac są to doliny rzeczne. W gminie wyodrębniono:

A. Korytarz ekologiczny w dolinie rzeki Zielawy, łączy leśny obszar węzłowy z przyrodniczymi terenami węzłowymi sąsiedniej gminy. Spełnia ważną rolę ekologiczną dla terenów zabudowy mieszkaniowej wsi Ortel Królewski I i II.

B. Korytarz ekologiczny w dolinie rzeki Lutni (o 3-ch kierunkach przebiegu), którego rola polega na zapewnieniu połączenia leśnych terenów węzłowych z zewnętrznymi wobec gminy przyrodniczymi terenami węzłowymi. Stanowi niejako „zielony wjazd” do zurbanizowanej osady Piszczac.

C. Korytarz ekologiczny w dolinie rzeki Hulcze, łączy 4 leśne obszary węzłowe w gminie Piszczac oraz przyrodnicze tereny węzłowe sąsiedniej gminy. Spełnia ważną rolę ekologiczną dla terenów zabudowy mieszkaniowej osady Połoski i Dąbrowica Mała.

3. RYS HISTORYCZNY

3.1. Piszczac - miasto królewskie

Początki dziejów Piszczaca nie są dokładnie znane. Nie wiemy, kiedy i w jakich okolicznościach przebiegał proces osiedlania się pierwszych mieszkańców nad rzeką Piszczanką. Na terenie obecnego Piszczaca nie prowadzono dotychczas kompleksowych badań archeologicznych, które jednoznacznie wskazałyby, w którym wieku pojawiło się stałe osadnictwo. Najstarsze ślady pobytu ludzi na tych terenach datowane są na I połowę II tysiąclecia p.n.e. Z tego okresu pochodzą odnalezione w Piszczacu narzędzia krzemienne i wyroby z brązu.

W okresie wczesnośredniowiecznym ziemie nad Piszczanką i Wierbią prawdopodobnie zamieszkiwane były przez plemię Bużan. W XIII-XIV wieku zasiedlała je głównie (pochodząca zza Buga) ludność rusińska, zaś w następnych wiekach przybywali również osadnicy z Mazowsza i Korony. Choć obie fale osadnictwa przenikały się, to jednak przez wiele wieków liczebnie zdecydowanie przeważała ludność rusińska. Proces ten doprowadził do dyfuzji kulturowej, tworząc swoisty konglomerat zachodniej i bizantyjskiej kultury, widoczny nie tylko w wierzeniach religijnych, ale również w tradycjach i obyczajach.

Na rozwój osadnictwa na terenie obecnego Piszczaca wpłynęło wiele czynników. Wiązały się one początkowo z korzystnym usytuowaniem geograficznym, stwarzającym dobre warunki do życia i zaspokajania podstawowych potrzeb. Rzeki zapewniały bowiem nie tylko dostęp do wody pitnej

i pożywienia w postaci zamieszkującego akweny wodne ptactwa, ryb i zwierzyny, ale również dawały możliwość łatwiejszej komunikacji i przewozu towarów. Z czasem jednak dominujący stał się czynnik polityczno-gospodarczy. Istotną rolę odegrała zapewne intensyfikacja polsko-litewskich kontaktów politycznych u schyłku XIV wieku, które zaowocowały zawarciem w Krewie w 1385 r. unii personalnej. Stabilizacja stosunków politycznych między Polską a Litwą stworzyła podstawę do rozwoju kontaktów gospodarczych, dla których ważną rolę miało również nadanie Lublinowi przez Władysława Jagiełłę (jeszcze przed unią w Krewie) oraz Krakowowi przez księcia Witolda w 1403 r. przywilejów wolnego handlu na Litwie. Do wzrostu wymiany towarów między Koroną a Litwą przyczyniło się także zwolnienie kupców z Wilna od ceł w całej Koronie uzyskane w połowie XV wieku.

Istotną rolę w kontaktach handlowych między obydwojma państwami odgrywał Brześć, z którego rozchodziły się drogi komunikacyjne zarówno o zasięgu lokalnym, jaki ogólnokrajowym. Najważniejszą z nich był liczący ponad 900 kilometrów gościniec krakowsko-wileński. Łączył on Wilno z Krakowem, a jego częścią był gościniec lubelski przebiegający m.in. przez Parczew, Łomazy, Pieszczatkę i Dobrynkę. W miejscowościach położonych na szlakach komunikacyjno-handlowym znajdowały się stacje, w których można było zjeść i odpocząć przed dalszą podróżą.



<http://turystyka.krasnik.eu/index.php/szlaki-turystyczne>

Najprawdopodobniej to właśnie powstanie stacji królewskiej nad rzeką Piszczanką stało się zaczątkiem procesu tworzenia się osady Pieszczatki. Sama zaś nazwa zapewne pochodzi od staroruskiego słowa *пещя* (żywność, pożywienie).

Pierwsze wzmianki o jej istnieniu pojawiają się w źródłach historycznych w latach dwudziestych XVI wieku, czyli jeszcze przed lokacją miasta. Dowodzi to, że Pieszczatka nie była lokowana na „surowym korzeniu”, ale powstała z przekształcenia istniejącej już osady. Informację o Pieszczatce zamieścił w opisie swojej podróży do Moskwy (1526 r.) austriacki dyplomata Zygmunt Herberstein. O dwa lata wcześniejszy jest dokument wydany przez Zygmunta I Starego dotyczący Wyczółek. Zawarta jest w nim informacja o „karczmach na Pieszczatce” oraz wycince „drzewa na Pieszczatce” na budowę zamku w Kodniu.

Dokument lokacji miasta na prawie magdeburskim wystawił król Zygmunt I Stary 29 marca 1530 r. Określone w nim zostały warunki egzystencji mieszkańców, m.in. wielkość placów, okres wolnizny, czynsze i robocizny mieszkańców, uprawnienia wójta. Nowo założone miasto powstało w oparciu o istniejącą już osadę wiejską. W ramach lokacji wytyczono ulice, place siedzibne, stworzono organizację zarządzania. Pieszczatka posiadała typowy układ przestrzenny miast lokowanych na prawie magdeburskim. Centrum miasta zajmował z plac targowy zwany rynkiem, na którym co wtorku odbywały się targi.

Z każdego rogu rynku wychodziły dwie ulice, prostopadłe do siebie. Wokół placu targowego, na niewielkich prostokątnych działkach, znajdowały się domy, przylegające do niego krótszym bokiem. Pierwszym wójtem lokowanego miasta był Paweł Kotwic.

W czasie lokacji wytyczonych zostało w Pieszczatce dziesięć ulic – Brzeska, Dąbrowicka, Garncarska, Gumienna, Horbowska, Kopytowska, Kuśnierska, Łukowska, Wielka oraz jedna ulica nie nazwana, która łączyła ulicę Brzeską z Długą. Przy rynku oraz ulicach znajdowały się zasiedlone place, a obok nich zaś ogrody oraz grunty sianożętne. Od posiadanych w mieście placów siedzibnych i ogrodów mieszkańcy Pieszczatki płacili podatki do skarbcza królewskiego. Natomiast do tzw. „skrzynki miejskiej”, czyli budżetu miasta odprowadzano opłaty od rzemiosła, jatek, karczm, woskobojni, browarów. Dochody te miały być przeznaczone „dla poprawy miasteczka” i zbudowania ratusza.

Szczegółowy opis Pieszczatki znajduje się w inwentarzu sporządzonym w 1566 r. przez Dymitra Sapiechę, rewizora królewskiego. Miasto posiadało wówczas 301 placów siedzibnych o ogólnej powierzchni 879,50 prętów, 319 ogrodów o powierzchni 2109,25 prętów oraz działki sianożętne o powierzchni 293 prętów w samym mieście i 25,5 pręta na przedmieściu. Czynsz roczny

płacony od gruntów lub łąk sianozętnych wynosił pół pieniądza od pręta i po 5 pieniędzy od morgi. W mieście znajdowały się również dwa place należące do kościołów: rzymskokatolickiego przy ulicy Garncarskiej i prawosławnego przy ulicy Łukowskiej. Inwentarz Pieszczałki wymienia 320 nazwisk, a wśród nich Iwan Babicz, Iwan Byczko, Sidor Byczkowicz, Iwan Chomicz, Jan Duda, Iwan Gnojkwicz, Martyn Ignatowicz, Chwedor Klimowicz, Andrzej Litwin, Iwan Michno, Iljasz Olichwirowicz, Paweł Paluch, Iwan Woszczyłowicz, Żydzi Aron i Lewon. W miasteczku mieszkało zaledwie kilkunastu rzemieślników, m.in. dwóch: garncarzy, kuśnierzy i szewców oraz trzech kowali i jeden młynarz.

Przy ulicy Łukowskiej położony był staw miejski. W Pieszczałce znajdowały się też karczmy i jatka, jednak inwentarz nie wymienia rzeźników i karczmarzy. Dla większości mieszkańców Pieszczałki główne źródło utrzymania stanowiło rolnictwo. Ze względu na to, że miasteczko położone było na terenach podmokłych i bagnistych otrzymało dwa kompleksy tzw. „naddatków”, będących rekompensatą za tereny niekorzystne do gospodarowania. Pierwszy z nich to Wierejka, ciągnący się w kierunku Horbowa, drugi zaś to Chmielne, rozciągający się w kierunku Połosek.

Na mocy przywileju lokacyjnego z 1530 r. mieszkańcy miasteczka otrzymali 12 letnią „wolniczną”, czyli okres, w którym nie wnosili do skarbcza królewskiego żadnych opłat. Dotyczyła ona zarówno nowoprzybyłych osadników, jak też już osiadłych, z tymże dla nich liczył się on od wcześniejszego zasiedlenia. Po okresie zwolnienia od podatków, każdy mieszkaniec Pieszczałki posiadający ziemię miał płacić od 1 włóki (miara powierzchni – 1 włóka chełmińska liczyła 16,8 ha) czynsz roczny w wysokości 16 groszy litewskich, dostarczać 1/2 ćwierci owsa (miara ciał sypkich), 10 jaj i jedną kurę. Nieposiadający zaś ziemi rolnej płacili 6 groszy. Wszyscy zobowiązani też byli do wnoszenia opłat w naturze na stację królewską w wysokości 1/2 ćwierci owsa, 10 gęsi, 20 kur, 2 kamieni łaju (miara wagi - 1 kamień litewski to 14,97 kg).

Od wszelkich opłat zwolniony był wójt. Do jego zadań należało m.in. utrzymanie porządku i bezpieczeństwa na podległym mu terenie. Miał prawo nakładania kar za drobne wykroczenia oraz obowiązek uczestniczenia w rozprawach sądowych. Dysponował on też tzw. sznurem pomiarowym, używanym do mierzenia gruntów.

W rękach mieszkańców Pieszczałki znajdowało się 116 włók ziemi, czyli ok. 1948,8 ha. Uposażenie osadników w ziemię rolną było wspólną cechą wielu miasteczek lokowanych na Południowym Podlasiu, bowiem ziemia stanowiła dla nich podstawowy warunek egzystencji. Bliska okolica zapewniała rezerwuar środków niezbędnych do istnienia miasta, dawała zaopatrzenie, m.in. w żywność i materiały budowlane. Dlatego też nazwa miasta stawała się często nazwą całego pobliskiego obszaru, obejmując przyległe do niego miejscowości.

Do włości piszczackiej należały wsie: Dobrynka, Dąbrowica Mała, Dąbrowica Duża, Połoski, Koroszczyńska, Bokinnaja Wola i Wyczołki. Przy granicy z dworem łomaskim wzniesiony został na polecenie króla dwór wraz z zapleczem gospodarczym. Służył on jako stacja (miejsce postoju) dla króla i jego świty. Według opisu z 1566 r. dwór był podpiwniczony, składał się z sieni, dwóch komnat oraz świetlicy. Znajdowały się w nim też pomieszczenia pełniące funkcje gospodarcze. Obok usytuowany był dom bez podpiwniczenia z kilkoma komnatami i pomieszczeniami gospodarczymi, przeznaczony dla osób towarzyszących królowi. Na posesji znajdowała się też piekarnia, stajnia, drewnitnia, łaźnia, browar, stodoła, obora i sadzawka.

Istotne znaczenie dla rozwoju Piszczatki miało uzyskanie prawa magdeburskiego, które było podstawą funkcjonowania samorządu miejskiego oraz określało jego kompetencje jurysdykcyjne i ekonomiczne. Przywilej ten nadał miasteczku król Zygmunt II August 4 sierpnia 1569 r., po wizycie delegacji mieszczan z wójtem Janem Skirmuntem. Od tego czasu mieszczanie pieszczaccy odpowiadali przed sądem ławy miejskiej, apelować zaś mogli do sądu królewskiego w Brześciu. W przywileju zapisano, że „jeśli by komu przez sąd wójta, burmistrza krzywda się działa, wówczas mogą do zamku naszego [królewskiego – BK] brzeskiego apelować”.

Wraz z uzyskaniem pełni praw zmienione zostały też wszystkie dotychczasowe należności. Mieszczanie zwolnieni zostali z podatków i powinności z wyjątkiem opłat: od włóki – 42 grosze, gruntów „gumiennych” – 1 pieniądz, nieposiadający gruntów komornicy płacili podatek w wysokości 2 groszy. Oprócz tego obowiązywał podatek od pędzenia wódki, tzw. kapszczyzna w wysokości 60 groszy od karczmy miodowej i 30 groszy od karczmy gorzałczanej, a właściciele browarów płacili 7 groszy od 4 beczek piwa miary litewskiej. Miasto miało prawo do posiadania wagi miejskiej, woskobojni, jatek, słodowni i młyna. Przywilej nakładał również na mieszkańców obowiązek naprawy mostów i tam oraz zwalniał od płacenia myta w Łomazach i Kijowcu. Król nadał miastu także herb – „człowieka z krogulcem”.

W chwili wystawienia przywileju w Piszczacu istniał już kościół katolicki. Potwierdzenie tego znajdujemy w dokumencie wydanym przez króla Jana II Kazimierza 11 czerwca 1659 r. Zapisano w nim: „Zygmunt August poprzednik nasz, król Polski, erygował kościół i obdarował go 2 łanami i gruntem na ten kościół i na dom parafialny”.



Herb Pieszczałki

Ogólną liczbę mieszkańców miasteczka można szacować na około 1400 osób. Skład narodowościowy i religijny był zróżnicowany. Przeważała ludność pochodzenia rusińskiego, która stanowiła ok. 60% mieszkańców, pochodzenia polskiego - ok. 35% i pochodzenia żydowskiego - ok. 5%. Najliczniejszą grupą wyznaniową byli prawosławni. W 1570 r. król Zygmunt II August uposażył cerkiew pod wezwaniem Piatnicy Męczenniczki w dwie włóki ziemi, plac i ogród oraz potwierdził jej przywileje. W tym czasie proboszczem parafii był Iwan Kuncewicz.

W 1588 r. na mocy decyzji Sejmu Pieszczałkę włączono do dóbr stołu królewskiego (ekonomia brzeska), z których pożytki przeznaczono wyłącznie na zaspokojenie potrzeb króla

i jego dworu. Posiadała ona wówczas 831 pręty siedzibne, 294 – sianożętne oraz 2213 prętów ogrodowych. Znajdowały się w niej dwa spichlerze królewskie oraz miała prawo aż do sześciu jarmarków.

Po zawarciu unii religijnej w Brześciu (1596 r.), w miejsce parafii prawosławnej została utworzona parafia grekokatolicka, należąca do diecezji włodzimierskiej. Unicy zobowiązali się uznać zwierzchnictwo papieża i dogmaty Kościoła rzymskokatolickiego, w zamian za to zachowali swój obrządek, kalendarz juliański i organizację kościelną. Wydarzenie to zapoczątkowało kolejny etap procesu przenikania kulturowego ludności rusińskiej i polskiej, widoczny m.in. w uczęszczaniu wiernych Kościoła unickiego do Kościoła katolickiego i uczestniczeniu w obchodach katolickich świąt religijnych. Z upływem czasu postępowało naśladownictwo liturgiczne – w Kościele unickim pojawiły się nabożeństwa różańcowe, godzinki, droga krzyżowa, jak również upodabniał się wystój świątyni - organy, konfesjonały, ławki, dzwonki.

W 1612 r. rozwój miasteczka zahamował duży pożar - spłonęło wówczas ok. 50 % zabudowań. Trudna sytuacja mieszkańców Pieszczałki spowodowała, że król Zygmunt III Waza wydał w 1613 r. nowy przywilej. Na jego mocy mieszczenie zwolnieni zostali na okres 4 lat od płacenia podatków na rzecz skarbu królewskiego.

Pomyślną odbudowę miasteczka - i dalszy jego rozwój - przerwał potop szwedzki (1655-1660). Grabieże i zniszczenia dokonywane przez wojska szwedzkie i siedmiogrodzkie spowodowały, że liczba mieszkańców Pieszczoła (Pieszczaca) (pod takimi nazwami funkcjonuje miasto w dokumentach z II połowy XVII wieku) spadła o połowę. O trudnej sytuacji demograficzno-ekonomicznej świadczył chociażby fakt, że ze 116 włók, które posiadali mieszczenie w 1658 r., aż 59 włók pozostawało nie zagospodarowanych. Zniszczony został również katolicki kościół. Pomocy udzielili wówczas, wójt Maciej Zadorski finansując budowę nowej świątyni oraz król Jan II Kazimierz, który 11 czerwca 1659 r. powiększył uposażenie kościoła zapisując mu „dziesięcinę z łanów po jednej kopie zboża, to jest po pół kopy pszenicy i po pół kopy owsa, od wszystkich mieszczen i chłopów należących do dóbr Pieszczoła (...), także rzeźnicy żydowscy w mieście Pieszczoła, jak również inni rzeźnicy, spoza miasta, chrześcijańscy i żydowscy, przebywający do wspomnianego miasta z mięsem na sprzedaż, obecnemu proboszczowi, i przyszłym proboszczom będą płacić targowe. Ponadto temuż proboszczowi w Pieszczołu, który jest teraz, i jego następcom, przyznajemy prawo do swobodnej wycinki drewna – ale za uprzednią wiedzą ekonoma brzeskiego – w lesie kijowieckim, na użytek w kuchni i na ogrznie w piecach, oraz na odnawianie kościoła”.

Sytuacja kościoła nie uległa jednak zdecydowanej poprawie, bowiem jedenaście lat później proboszcz parafii Krzysztof Pachocki wniósł prośbę do króla Michała Korybuta Wiśniowieckiego o zabezpieczenie warunków materialnych świątyni. Odpowiadając na tę prośbę, król 30 maja 1671 r. potwierdził fundację kościoła oraz wcześniejsze nadania gruntów.

Starania w celu podniesienia miasteczka ze zniszczeń kontynuował też król Jan III Sobieski. Chcąc poprawić sytuację materialną jego mieszkańców, zwolnił mieszczan z części podatków oraz zabezpieczył specjalnym przywilejem prawa Żydów piszczańskich.

W 1658 r. Piszczac otrzymał w dzierżawę Michał Kazimierz Radziwiłł. Miasteczko wraz z całym kluczem pozostawało w posiadaniu Radziwiłłów do 1747 r.

U schyłku XVII wieku w Piszczacu znajdowały się dwie parafie: rzymskokatolicka i grekokatolicka. Parafia rzymskokatolicka była rozległa, należało do niej miasteczko oraz 16 wsi: Bokinka Królewska, Choroszczyńska, Chotyłów, Dąbrowica Duża, Dąbrowica Mała, Dereczanka, Dobryńka, Kijowiec, Kościeniewicze, Lipnica, Michałki, Połoski, Rokitno, Wólka Kościeniewica, Wyczółki, Zalutyń. Przy kościele działał tzw. „szpital parafialny”, który pełnił funkcję schroniska dla osób bezdomnych.

Natomiast parafia Kościoła grekokatolickiego obejmowała Piszczac, Dobryńkę, Dąbrowicę Małą, Wyczółki, Bokinę, Chotyłów i do 1680 r. (utworzenie parafii w Połoskach) również Połoski, Choroszczyńkę i Dąbrowicę Dużą. Została ona uposażona w 2 włóki ziemi, 2 place, 2 grunty legacyjne i 36 zagonów na uroczysku Zahacie.

W 1722 r. zbudowana została drewniana, pokryta gontem cerkiew unicka pod wezwaniem Jana Chrzciciela. Jej proboszczem był Jan Ardecki (od 1738 r. Michał Ardecki), zaś patronem - król. Dach świątyni zwieńczała kopuła z żelaznym krzyżem. Żelazne krzyże umieszczone były też nad prezbiterium i na froncie cerkwi. W jej wnętrzu znajdowały się trzy ołtarze: główny i dwa boczne. Na ołtarzu głównym umiejscowiona została drewniana rzeźba Jezusa ze srebrną cierniową koroną na głowie. Przed nią były wrota cerkiewne „roboty snycerskiej w figurach owalnych czterech ewangelistów, Najświętszej Panny, Gabriela Archanioła”. W bocznych ołtarzach wisiały malowane na płótnie obrazy, m.in. Zbawiciela Pana, Pana Jezusa Ukrzyżowanego, Zmartwychwstania Pańskiego, Najświętszej Panny, Zwiastowania Najświętszej Panny. Nad drzwiami wejściowymi znajdował się chór z organami, przed cerkwią zaś, od strony ulicy - dzwonnica, w której umieszczono pięć dzwonów – jeden większy i cztery mniejsze. Przy świątyni położony był cmentarz parafialny oraz szpitali plebania.

Ponowne zniszczenie Piszczaca nastąpiło w wyniku przemarszów i grabieży (najpierw wojsk szwedzkich, a potem rosyjskich) w okresie wojny północnej. Toczyła się ona w latach 1700–1721

pomiędzy Królestwem Danii i Norwegii, Rosją, Saksonią, Prusami i Hanowerem z jednej strony a Szwecją z drugiej. Choć Rzeczpospolita Obojga Narodów formalnie nie brała udziału w konflikcie, to jednakże względu na to, iż August II Mocny z dynastii Wettynów, był też władcą uczestniczącej w wojnie Saksonii, znaczna część walk miała miejsce na jej terytorium i jej kosztem. Skutki tej wojny dla Piszczaca były opłakane – opuszczone i zniszczone domy, ograbieni z inwentarza mieszkańcy, których liczba spadła o blisko połowę - do niespełna pięciuset. Zniszczony został również kościół katolicki. Z inicjatywy Anny Radziwiłłówny w 1726 r. wzniesiona została nowa drewniana świątynia z dachem pokrytym gontem. Posiadał on trzy wieże i cztery ołtarze. W ołtarzu głównym znajdowała się drewniana figura Pana Jezusa na krzyżu, po prawej stronie ołtarz św. Józefa, a po lewej stronie - Matki Boskiej. W czwartym niewielkim ołtarzu umieszczona została figura św. Antoniego. W specjalnym relikwiarzu przechowywany był kawałek Drzewa Krzyża Świętego.

Przez długi czas miasteczko nie mogło podnieść się ze szkód materialnych i demograficznych. W połowie XVIII wieku w Piszczacu znajdowało się tylko 71 domów zamieszkałych oraz aż 37 domów „pustych”. Mieszkańcy posiadali 60 placów ulicznych, 68 placów ogrodowych oraz 107 włók gruntów.

W 1766 r. w Piszczacu urodziła się (spokrewniona z Tadeuszem Kościuszką) Weronika Paszkowska. Pochodziła ona z rodziny szlacheckiej, a jej ojciec Hiacenty Paszkowski był pułkownikiem wojsk polskich. Po wyjeździe do Warszawy zajmowała się malarstwem. Bardzo szybko zyskała sławę jako miniaturzystka. Wykonała miniatury na zlecenie króla Stanisława Augusta Poniatowskiego (m.in. Matka Boska z Dzieciątkiem wg Guido Reniego, Modlitwa poranna wg J. B. Greuze'a). Malowała też portreciki, m.in. Tadeusza Kościuszki i ks. Józefa Poniatowskiego oraz akwarelowe pejzaże. Zmarła w Warszawie 6 lutego 1842 r.

Kolejne nieszczęście spadło na Piszczac w 1790 r. Wówczas to wybuchł w miasteczku duży pożar, który pochłonął znaczną część zabudowań, spłonęła m.in. plebania wraz ze wszystkimi księgami parafialnymi. Częściowo archiwum parafialne zostało odtworzone dzięki zaradności i pracowitości ówczesnego proboszcza Macieja Sochackiego, który zbierał zeznania świadków oraz inne dostępne dokumenty.

Piszczac u schyłku lat osiemdziesiątych XVIII wieku był niewielkim miasteczkiem zamieszkiwanym przez 567 osób, w tym 503 chrześcijan i 64 wyznawców judaizmu. Wśród ówczesnych mieszkańców znajdowały się m.in. imiona i nazwiska: Maciej Kuzmicewicz, Prokop Korzeniewski, Paweł Kamiński, Michał Baykowski, Zachor Golczewski, Miron Kuzawski, Piotr Nestorowicz, Piotr Buczyło, Stefan Sakowicz, Jan Bielecki, Jan Charkiewicz, Maciej Artecki,

Semen Puczko, Andrzej Chimicz, Mikołaj Mikucewicz, Bazyl Kikłowicz, Wasyl Lewczuk. Mieszkańcy Piszczaca posiadali 24 place rynkowe, 99 placów ulicznych i 72 ogrody. Do miasteczka należało 69 włók ziemi. Znajdowała się w nim drewniana karczma, kryta słomą, złożona z dwóch części. W jednej połowie umiejscowiony był szynk z alkierzem i komorą, a w drugiej zaś izba gościnna z alkierzem.

Zdecydowana większość mieszkańców Piszczaca zajmowała się rolnictwem, uprawiając ziemię oraz hodując bydło, konie, owce, świnie. W 1789 r. ogółem posiadali oni 24 konie, 154 woły, 62 krowy, 137 świń i 187 owiec. Zaledwie kilkunastu mieszkańców utrzymywało się z rzemiosła, m.in. trzech krawców, dwóch piekarzy, dwóch szewców, garncarz, kuśnierz, rzeźnik, szklarz.

We włościach królewskich niedaleko Piszczaca położona była oficyna podstarościńska zbudowana z drewna w konstrukcji węglowej, kryta gontem. Znajdowała się w niej kuchnia, spiżarnia, piekarnia, alkowa z bocznymi garderobami. W obejściu umiejscowione zostały też: stajnia, chlew, stodoła, obora, szopa, browar, wołownia, studnia z żurawiem. Wszystkie zabudowania wzniesiono z drewna i pokryto słomą. W ich pobliżu znajdowały się cztery ogrody: spacerowy, warzywny, owocowy, chmielowy.

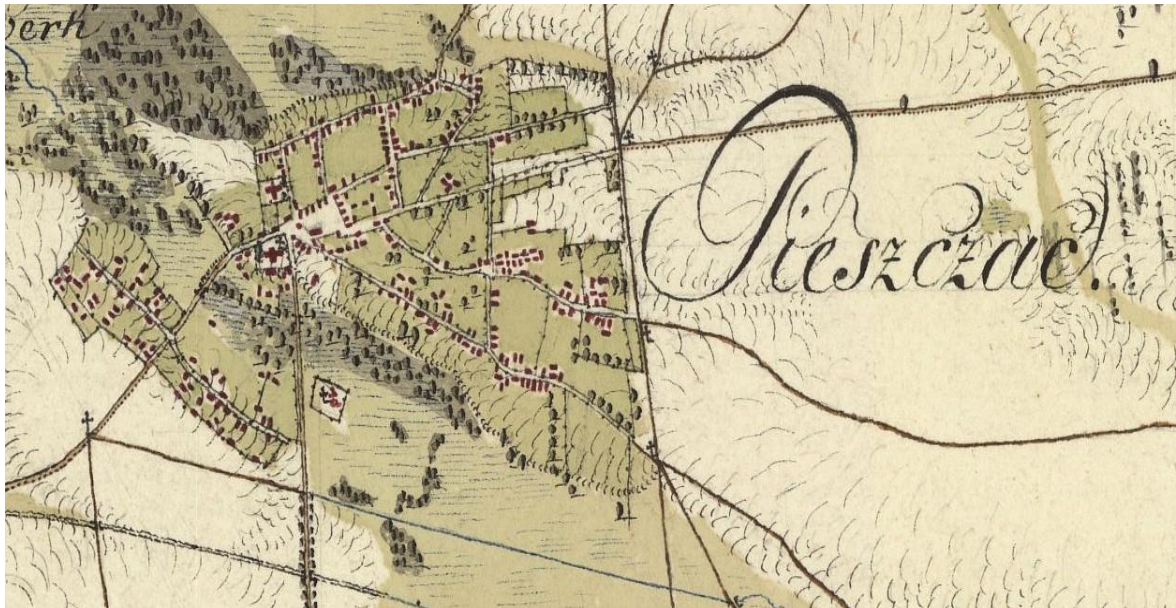
3.2. Pod zaborami

Po III rozbiorze Polski (1795 r.) Piszczac znalazł się pod zaborem austriackim jako część Galicji Zachodniej. Z racji tego, iż należał do dóbr królewskich, przeszedł na własność władców Austrii. W 1799 r. w Piszczacu, zgodnie z zarządzeniem austriackim nakazującym usuwanie cmentarzy z okolic świątyń, założony został nowy cmentarz greckokatolicki (obecnie cmentarz parafialny). Miał on plan prostokąta z wydzielonymi 10 kwaterami. Pośrodku wzniesiona została kaplica św. Anny. W opisie wizytacji piszczackiej cerkwi unickiej z 1812 r. zapisano: „W niewielkiej za miasteczkiem odległości kaplica pod tytułem św. Anny z drewna budowana, gątem pokryta, a na wierzchu krzyż żelazny”.



Kaplica św. Anny

W 1808 r. Piszczac wraz z dworem został sprzedany przez rząd austriacki Antoniemu Nieprzeckiemu, który stworzył z dworu centrum towarzysko-kulturalne, organizował spotkania, koncerty, zabawy.



Mapa Piszczaca z początku XIX w.

Miasteczko pozostawało pod zaborem austriackim do 1809 r., wówczas to po zwycięskiej wojnie Napoleona z V koalicją Piszczac znalazł się w granicach (utworzonego na mocy układu pokojowego w Tylży w 1807 r.) Księstwa Warszawskiego. Położone w powiecie bialskim miasteczko liczyło w 1810 r. 1136 mieszkańców i posiadało 206 domów. Stan urbanistyczny Piszczaca był wiejski - ulice piaszczyste, rynek niebrukowany, domy drewniane, kryte słomą. Status społeczny jego mieszkańców różnił się od ludności wiejskiej tym, że uprawiali oni własne grunty, zaś mieszkańcy wsi pracowali na ziemi dzierżawionej od pana oraz odrabiali pańszczyznę.

W latach 1812-1813 działania wojsk carskich (w okresie wojny francusko-rosyjskiej) przyczyniły się do dużych zniszczeń w Piszczacu i zubożenia jego mieszkańców. Oprócz wojen również słabe zabezpieczenie przeciwpożarowe, niewystarczająca ilość wody, brak straży pożarnej i zwarta, drewniana zabudowa powodowały, iż co kilkanaście-kilkadziesiąt lat ogień niszczył znaczną część budynków w miasteczku.

Na terenie parafii piszczackiej (według protokołu wizytacyjnego ks. biskupa Skarszewskiego z 1811 r.) mieszkało 225 wyznawców religii rzymskokatolickiej, 5500 unitów, 300 Żydów i 80 Tatarów. W ciągu XIX wieku liczba katolików sukcesywnie wzrastała.

13 września 1814 r. urodził się w Piszczacu Nikodem Tomasz Krzysztof Pęczarski (zmarł w 1877 r.) - wybitny matematyk, fizyk, profesor Szkoły Głównej w Warszawie, współpracownik Encyklopedii Powszechnej Orgelbranda, autor publikacji naukowych, skryptów akademickich. Był synem Pawła, kuchmistrza dworskiego zatrudnionego w majątku Antoniego Nieprzeckiego.

Po upadku Napoleona, na mocy decyzji, które zapadły na Kongresie Wiedeńskim z większości ziem Księstwa Warszawskiego utworzone zostało w 1815 r. Królestwo Polskie, połączone unią personalną z Rosją. Piszczac znalazł się wówczas w obwodzie białskim województwa podlaskiego. Miasteczko było siedzibą parafii rzymskokatolickiej pod wezwaniem św. Anny, parafii grekokatolickiej pod wezwaniem św. Praksedy oraz kahału z bożnicą i łaźnią.

Okres do wybuchu powstania listopadowego były czasem prosperity miasteczka. Posiadało ono co prawda nadal charakter rolniczy, ale sukcesywnie zwiększała się liczba rzemieślników i kupców. Piszczac mając prawo do jednego targu w tygodniu i czterech jarmarków w ciągu roku odgrywał istotną rolę w rozwoju lokalnego handlu. Jego burmistrzami byli m.in. Józef Kozłowski, Stanisław Makarewicz, Hiacynt Telatycki.

W 1822 r. po zniesieniu ceł rosyjskich na towary pochodzące z Królestwa Polskiego, mieszkańcy Piszczaca zyskali dostęp do położonego w pobliżu, chłonnego rynku rosyjskiego. Niestety duży pożar, jaki miał miejsce w 1826 r., przyhamował pomyślny rozwój miasteczka oraz spowodował spadek ilości domów. O ile przed pożarem jeden dom zamieszkiwany był przez 5 osób, to po pożarze średnia liczba osób zamieszkujących w jednym domu wzrosła do 8,8. Zmniejszyły się też o kilkanaście procent dochody miasteczka - 1827 r. wyniosły 1324 złp i były niższe niż np. dochody Terespoła (2100 złp), ale wyższe niż Kodnia (1204 złp), Sławatycz (760 złp), czy Wisznic (631 złp). W 1827 r. Piszczac liczył 1041 mieszkańców oraz 118 domów.

W okresie powstania listopadowego (1830-31) chociaż Piszczac nie był objęty walkami, to jednak przez miasteczko przemierzały zarówno wojska polskie, jak i rosyjskie, m.in. korpus gen. Grigorija Rosena i korpus gen. Heronima Ramorino. W powstaniu brali też udział jego mieszkańcy, m.in. Konstanty Ardecki, Adam i Wojciech Piszczatowscy, oraz prawdopodobnie Antoni Nieprzecki. W pierwszych miesiącach walk w Piszczacu powstały przejściowe magazyny zaopatrzenia wojsk powstańczych, a zamówienia dla wojska realizowali m.in. piszczaccy Żydzi.

Konsekwencje jego upadku negatywnie odbiły się na mieszkańcach. Ponowne bowiem wprowadzenie wysokich ceł na towary eksportowane z Królestwa Polskiego do Rosji (1832 r.), zmniejszyło znaczenie miasteczka jako ośrodka handlu i pogrążyło w stagnacji ekonomicznej.

Po śmierci Antoniego Nieprzeckiego Piszczac i dwór w 1840 r. kupił Erazm Mańkowski. Nowy właściciel z wykształcenia był prawnikiem, pełnił funkcję sędziego pokoju powiatu białskiego. Mańkowski nie radził sobie z prowadzeniem majątku i sukcesywnie go zadłużał. Po jego śmierci Piszczac wraz z dworem sprzedany został Andrzejowi Rutcie, od którego w 1859 r. miasteczko i przyległe włości odkupił Jan Werner.

W 1840 r. Piszczac nawiedził kolejny pożar, w wyniku którego spłonęła cerkiew unicka. Ówczesny proboszcz parafii rzymskokatolickiej ks. Julian Trętowski przyjął unitów i ich duszpasterza do swojej świątyni, dając możliwość odprawiania nabożeństw unickich w kościele rzymskokatolickim. Przysporzyło to pewne problemy w relacjach wyznawców obu obrządków, bowiem msze unickie były długie, unitów było dużo więcej niż katolików, a niektóre obrzędy i święta kolidowały ze sobą.

W pierwszej połowie XIX wieku przy kościele katolickim działała szkoła parafialna. Początkowo urzędowa jej nazwa brzmiała „Szkoła elementarna obojej płci”, zaś od ok. 1844 r. funkcjonował jako „Szkoła elementarna rządowa wspólna”. Szkołę prowadził jeden nauczyciel podlegający Inspektorowi Szkolnemu w Białej Podlaskiej. Bezpośredni nadzór nad nią sprawował opiekun, którym zawsze był proboszcz parafii rzymskokatolickiej w Piszczacu. Większość dzieci uczęszczających do szkoły pochodziła z rodzin unickich, dlatego rodzice wystąpili z żądaniem do władz carskich, by dla ich dzieci zorganizowana została odrębna szkoła. W odpowiedzi naczelnik powiatu bialskiego w 1851 r. przekształcił szkołę rzymskokatolicką w Piszczacu w szkołę parafialną rytu greckokatolickiego.

W 1859 r. zbudowana została nowa, drewniana synagoga według projektu Ludwika Szamoty. Prawdopodobnie z tego też okresu pochodzi cmentarz żydowski, znajdujący się przy ulicy Brzeskiej (obecnie Terespolskiej). W 1862 r. Piszczac liczył 1481 mieszkańców i 168 domów.

Po wybuchu powstania styczniowego naczelnik wojenny powiatu bialskiego Roman Rogiński ogłosił w Piszczacu manifest Rządu Narodowego oraz dekret o uwłaszczeniu włościan. Chociaż w okresie powstania na terenie miasteczka nie doszło do walk, to było ono miejscem przemarszu i czasowego postoju oddziałów partyzanckich Walentego Lewandowskiego i Karola Krysińskiego. W zrywnie niepodległościowym uczestniczyli również jego mieszkańcy. Burmistrz Piszczaca informował w swoim raporcie z 29 stycznia 1863 r., że: „znaczna ilość mieszczan i Żydów wyszła do boru i dotąd nie powróciła”. Uczestnikami powstania byli m.in. Samuel Zaremba (Zaręba), Stefan Bukowiecki, Sydor Horbst. W pomoc powstańcom zaangażowany był zastępca wójta gminy Piszczac, August Jasiński, aresztowany 23 października 1863 r.

9 listopada 1866 r. na mocy ukazu carskiego nastąpiło zniesienie stosunków dominalnych w miastach prywatnych i „uwolnienie ich na zawsze od wszelkich względem dziedziców swych powinności”. W konsekwencji nowych rozwiązań prawnych Piszczac przestał być miastem prywatnym.

W wyniku podziału Królestwa Polskiego na powiaty i gminy, dokonanego na początku 1867 r. przez Komitet Urzędujący, gmina Piszczac znalazła się w powiecie bialskim guberni siedleckiej

(jednej z dziesięciu nowoutworzonych jednostek administracyjnych). **Na mocy ukazu carskiego z 1869 r. Piszczac utracił prawa miejskie oraz został przekształcony w osadę wiejską, którą pozostaje do dzisiaj.** Pomimo pozbawienia praw miejskich był on nadal ważnym ośrodkiem handlu lokalnego, który skupiał się głównie w rękach ludności żydowskiej, stanowiąc podstawowe źródło jej utrzymania. W czasie jarmarków mieszkańcy z okolicznych wsi sprzedawali w Piszczacu produkty rolne, zaś kupowali wyroby rzemieślnicze i przemysłowe. Jednocześnie też targowisko było miejscem towarzyskich spotkań – nawiązywania nowych znajomości, wymiany poglądów.

W drugiej połowie XIX wieku zmienne losy przechodził dwór w Piszczacu. W wyniku dekretu uwłaszczeniowego z 2 marca 1864 r. zmniejszyła się znacząco wielkość gruntów dworskich, a przez to i dochody. Dwór pozostawał własnością Jana Wenera, który jednak nie potrafił uchronić majątku przed postępującym zadłużeniem. Wśród mieszkańców Piszczaca dużym szacunkiem i poważaniem cieszył się jego żona Brygida Werner, która była aktywną działaczką społeczną. Organizowała dla włościanek m.in. kursy szycia i haftu, założyła dla dzieci chłopskich ochronkę, w której uczono śpiewu, dbania o higienę, rozwijano ich zdolności manualne i plastyczne.

Postępujące zadłużenie dworu spowodowało, iż Jan Werner postanowił sprzedać swoje dobra w 1876 r. Tadeuszowi Putiatyckiemu. Obciążony długami majątek został wkrótce zlicytowany, a jego kolejnym właścicielem została wdowa po oficerze rosyjskim Maria Zdybina, z domu Mańkowska.

W 1901 roku sprzedała ona dwór Czesławowi Wolińskiemu, a ten z kolei w 1904 r. – Józefowi Gronowi. Czesław Woliński postawił w 1902 r. dworskim parku popiersia Adama Mickiewicza i Juliusza Słowackiego.

W latach 1868-1870 r. wybudowana została w Piszczacu murowana cerkiew unicka. Dzięki temu grekokatolicy po 30 latach mogli ponownie modlić się w swojej świątyni. Cerkiew krótko jednak pozostawała własnością unitów, bowiem w 1875 r. zamieniona została na prawosławną. W przeciwieństwie do murowanej cerkwi, drewniany kościół katolicki z XVIII wieku był w bardzo złym stanie.

Od czasów wprowadzenia postanowień unii brzeskiej w Piszczacu dominowali grekokatolicy. Ich sytuacja zaczęła się sukcesywnie pogarszać, kiedy w 1867 r. carat rozpoczął politykę „nawracania” grekokatolików na wiarę prawosławną. Z dniem 1 stycznia 1874 r. w cerkwi piszczackiej wprowadzone zostały nabożeństwa prawosławne. W ramach „oczyszczania” unii od „naleciałości” katolickich usunięte zostały organy, dzwonki i monstrancje. W odpowiedzi na to wierni wyznania unickiego zażądali przywrócenia poprzednich nabożeństw, a kiedy sprzyjający

prawosławiu unicki ksiądz Paweł Lisowski tego nie uczynił, zabrano mu klucze od cerkwi i plebanii.

Ostatecznie na mocy ukazu cara Aleksandra II z 11 maja 1875 r. Kościół unicki został zlikwidowany. Za niepodporządkowanie się decyzjom władz mieszkańcy Piszczaca byli bici, skazywani na kary więzienia, musieli również płacić wysoką kontrybucję oraz żywić przez dwanaście tygodni dwie rotę piechoty i 200 Kozaków. W obronie unitów zorganizowana została pielgrzymka do papieża Piusa IX, w której wziął udział także pochodzący Piszczaca Aleksy Kikłowicz. W trudnej sytuacji pomoc unitom niosły różne organizacje społeczno-kulturalne, w tym Towarzystwo Oświaty Narodowej. W jego pracę zaangażowani byli także mieszkańcy Piszczaca: Cyryl Charkiewicz, Jan Marczuk, Aleksy Jankowski. Walka unitów o zachowanie swojej wiary miała swój podtekst narodowy. Unicy trwając uporczywie przy swoim wyznaniu składali swoistą deklarację polskiej przynależności narodowej, wbrew zamiarom władz carskich, które przypisując ich administracyjnie do prawosławia, chciały im także narzucić rosyjską tożsamość narodową. W omawianym okresie przynależność narodowa w zasadzie pokrywała się z przynależnością wyznaniową.

Za sprzyjanie unitom generał-gubernator warszawski, po śmierci proboszcza ks. Juliana Trętowskiego (25 stycznia 1878 r.), nie wyraził zgody na mianowanie nowego proboszcza. Pomimo zakazu udostępniania kościoła w Piszczacu, potajemnie zbierali się w nim wierni na modlitwę w dni świąteczne oraz odprawiane były też nabożeństwa żałobne. W odpowiedzi na nieprzestrzeganie zakazów 27 lutego 1892 r. generał-gubernator warszawski zniósł parafię rzymskokatolicką w Piszczacu i przekazał na własność Cerkwi prawosławnej wszystkie budynki oraz posiadłości parafialne. W chwili likwidacji parafii piszczackiej przynależała do niej osada Piszczac, wsie: Bokinka, Chotyłów, Dąbrowica Mała i Wielka, Choroszczyńska, Janówka, Połoski, Trojanów, Wyczółki, Wólka Kościeniewicka, Zagoścień i Zalutyń. Zamieszkiwało ją 427 katolików: 220 kobiet i 207 mężczyzn. Trzy lata później w 1895 r. z rozkazu władz carskich kościół katolicki został rozebrany, a z pozyskanych materiałów wybudowano szkołę cerkiewną.

Radykalną zmianę w położeniu byłych unitów w Królestwie Polskim przyniósł dekret o wolności religijnej wydany przez cara Mikołaja II 17/30 kwietnia 1905 r. Głosił on, iż prawosławny może przejść „do innego wyznania religijnego chrześcijańskiego”. Spowodowało to, że część byłych unitów, którzy zostali 30 lat wcześniej przypisani do Cerkwi prawosławnej, teraz zdecydowała się na przejście do Kościoła rzymskokatolickiego. Ukaz carski umożliwił także restytucję kościoła katolickiego w Piszczacu. Już w grudniu 1905 r. mieszkańcy osady podjęli decyzję o budowie drewnianej świątyni. Na członków komitetu kierującego budową wybrano

Józefa Grina, Cyryła Charkiewicza, Jana Marczuka i Franciszka Matuszelewskiego. Po kilkunastu miesiącach wzniesiona została świątynia stylu zakopiańskiego, szalowana wewnątrz i z zewnątrz deskami. Kościół składał się z prezbiterium, nawy, chóru, zakrystii, skarbcza i przedsionka. Sufit wykonany był z desek sosnowych, podobnie jak podłoga. Dach pokryty został gontem, a zwieńczała go kopuła z wieżą. Po obu stronach nawy znajdowały się trzy okna o wymiarze 200x75 cm. Administratorem kościoła został ks. Konstanty Pabisiewicz. Władze carskie nadal nie godziły się na erekcję parafii, dlatego też walka o jej przywrócenie trwała jeszcze przez kolejne lata.

Przed wybuchem I wojny światowej w osadzie zamieszkiwało 2771 osób. W latach 1808 – 1914 wzrost liczby mieszkańców Piszczaca wyniósł 283% i był to jeden z najniższych na Południowym Podlasiu. Najliczniejszą grupę wyznaniową stanowili katolicy – 50,6%, wyznawcy judaizmu – 40,5% oraz prawosławni – 8,6%.

Wybuch I wojny światowej (zwanej „Wielką Wojną”) 28 lipca 1914 r. początkowo nie wpłynął w istotny sposób na warunki życia mieszkańców Piszczaca. Toczyła się ona bowiem „gdzieś daleko”, ludzie nie odczuwali więc bezpośrednio jej negatywnych skutków, ale pośrednie następstwa wojny zaczęto szybko zauważać. Widocznymi oznakami rozgrywającego się konfliktu były m.in. przemarsze wojsk, przeprowadzana pośpiesznie mobilizacja i zakupy żywności przez wojsko.

Fundamentalne zmiany w życiu mieszkańców Piszczac nastąpiły wiosną 1915 r. i wiązały się z ofensywą państw centralnych, podjętą na terenie Królestwa Polskiego. Wykorzystując impas, jaki powstał w 1915 r. na froncie zachodnim, państwa centralne rozpoczęły ofensywę na wschodzie w celu wyeliminowania Rosji z wojny. 2 maja 1915 r. wojska niemieckie i austro-węgierskie dowodzone przez feldmarszałka Augusta von Mackensena przystąpiły do natarcia pod Gorlicami. Zwycięska ofensywa państw centralnych zmusiła władze rosyjskie do podjęcia decyzji o ewakuacji urzędów, majątku państwowego i ludności z zagrożonych terenów.

Zgodnie z rozkazem głównodowodzącego Frontu Południowo-Zachodniego gen. Mikołaja Iwanowa, wycofujące się wojska miały: „niszczyć tylko to, co jest nieodzowne ze względów wojennych - zasłania ostrzał”. Okazało się jednak, iż dowódcy wojsk rosyjskich nakazywali niszczyć również infrastrukturę – mosty, drogi, linie kolejowe, a także i plony oraz domy mieszkańców. Skutkiem tych działań było całkowite zniszczenie piszczackich zabudowań dworskich.

Przeprowadzana latem 1915 r. ewakuacja oprócz olbrzymich strat materialnych, doprowadziła także do masowych wysiedleń w głąb Rosji (głównie ludności prawosławnej). Wydarzenie to już na trwale zmieniło stosunki wyznaniowe i narodowościowe w Piszczacu.

Po opanowaniu Królestwa Polskiego Niemcy i Austro-Węgry dokonały podziału zajętych ziem. Na terenach znajdujących się pod okupacją austriacką utworzono Generalne Gubernatorstwo z siedzibą w Lublinie, zaś pod niemiecką - Generalne Gubernatorstwo z siedzibą w Warszawie. Do Generalnego Gubernatorstwa Warszawskiego włączone zostały wszystkie powiaty dawnej guberni siedleckiej, oprócz czterech: bialskiego, konstantynowskiego, włodawskiego i radzyńskiego, które podporządkowano, podobnie jak tereny dawnej guberni suwalskiej, Komendzie Etapów Naczelnego Dowództwa Armii Wschodnich (Ober-Ost). Piszczac znalazł się wówczas pod zarządem Ober-Ostu.

Mieszkańcy Piszczaca dotkliwie odczuwali nakaz oddawania kontyngentów, szczególnie zaś zboża, mleka i masła. Wyliczane one bowiem były według areału uprawy i ilości krów, a nie według uzyskiwanych planów czy mleczności bydła. Dlatego też niekiedy przewyższały możliwości produkcyjne rolników. Za opóźnienia w dostarczaniu obowiązkowych dostaw groziły dotkliwe kary finansowe oraz pozbawienia wolności.

O ile położenie materialne mieszkańców Piszczaca w okresie okupacji niemieckiej nie uległo poprawie, to sytuacja społeczno-polityczna zmieniła się znacząco. Większy zakres swobód umożliwił przywrócenie polskiego języka urzędowego i nauczania po polsku. Duże zasługi na polu restytucji polskiej edukacji w Piszczacu położył Paweł Łukasiewicz. To z jego inicjatywy ponownie otwarta została szkoła z polskim językiem wykładowym.

3.3. Okres międzywojenny (1918-1939)

Po odzyskaniu niepodległości przez Polskę w 1918 r. w Piszczacu mieszkało około 1000 osób. Gmina Piszczac składał się wówczas z 11 gromad: Choroszczyńska, Chotyłów, Dobryńka, Nowy Dwór, Piszczac, Kolonia Piszczac, Połoski, Popiel, Trojanów, Wołoszki i Zahorów.

W 1919 r. biskup Diecezji Podlaskiej ks. Henryk Przeździecki wznowił działalność skasowanej parafii piszczackiej. Proboszczem parafii został mianowany ks. Jan Stańczuk.

W Piszczacu znajdowała się opuszczona dawna cerkiew unicka, a potem prawosławna. Po odzyskaniu niepodległości zajęli ją katolicy, którzy prosili biskupa Henryka Przeździeckiego, aby uznał cerkiew za kościół parafialny. Biskup wyraził zgodę pod warunkiem przeprowadzenia niezbędnych remontów. Rozpoczęły się one w 1921 r. Ze względu na brak pieniędzy na ich dokończenie, została zaciągnięta pożyczka oraz sprzedano w 1922 r. drewniany kościół w stylu

zakopiańskim do tworzącej się parafii w Zarzeczcu. Po wyremontowaniu świątyni biskup Przeździecki ustanowił ją cerkiew kościołem parafialnym i nadał mu wezwanie Podwyższenia Krzyża Świętego.

Od 1922 r. w Piszczacu zaczęła działać Ochotnicza Straż Pożarna. Inicjatorami jej utworzenia byli: Leon Chalecki, Jan Bebczuk, Stanisław Kaliszuk, Witold Kuśmierczak, Wacław Kozłowski, Stanisław Naumczyk, Stefan Skrędelewski, Czesław Taranowicz. Powstanie OSP wynikało z dużego zagrożenia pożarami w mieście, w związku z dominacją drewnianej zabudowy, krytej strzechą. Początkowo na wyposażeniu strażaków znajdował wóz, dwie sikawki ręczne raz pięć bosaków. Potem zakupiono beczkowóz oraz wybudowano przy rynku remizę. Strażacy odgrywali ważną rolę w życiu społeczno-kulturalnym. Brali bowiem udział nie tylko w akcjach gaszenia pożarów, ale także w uroczystościach państwowych oraz kościelnych. Zasilali też szeregi konspiracji niepodległościowej w okresie II wojny światowej.



Ochotnicza Straż Pożarna w Piszczacu

W 1931 r. rozpoczął się generalny remont kościoła. Na jego przebudowę pieniądze pożyczyla Julia Popławska, repatriantka ze Stanów Zjednoczonych. Rozebrane zostały ściany nawy głównej i poszerzone o trzy metry z każdej strony. Dobudowano też 30 metrową wieżę.

Duże problemy edukacyjne w Piszczacu stwarzał brak odpowiedniego lokum szkoły powszechnej. Zajęcia lekcyjne odbywały się w małym i ciasnym budynku, który nie mógł pomieścić wszystkich uczniów, lekcje prowadzono m.in. w organistówce. 5 września 1927 r. Rada

Gminy podjęła uchwałę o budowie nowego budynku szkoły. Plac pod budowę wybrano obok urzędu gminy na tzw. wójtowiznie. Kopanie fundamentów rozpoczęto w kwietniu 1928 r. Koszt budowy wyniósł 180 000 zł. Uroczyste poświęcenie gmachu szkoły odbyło się 17 listopada 1928 r.

Za zgodą ówczesnego prezydenta Rzeczypospolitej placówka otrzymała jego imię i nazywała się: „Szkoła Powszechna Imienia Prezydenta Ignacego Mościckiego”. Budynek był piętrowy, posiadał osiem przestronnych sal lekcyjnych. W bocznym skrzydle mieściła się kancelaria szkolna, pokój nauczycielski, mieszkanie woźnego, a na górze mieszkanie kierownika szkoły. Na frontowej ścianie każdej sali lekcyjnej znajdował się krzyż, godło oraz portrety prezydenta Ignacego Mościckiego i marszałka Józefa Piłsudskiego. Z sufitu zwisały lampy naftowe, zapalane o zmroku.

1 grudnia 1934 r. w rocznicę urodzin Ignacego Mościckiego szkoła otrzymała sztandar, który został poświęcony w czasie uroczystego nabożeństwa.

W 1935 r. w obecnym Piszczacu Pierwszym urodził się Mikołaj Melanowicz. Studiował japonistykę na Uniwersytecie Warszawskim oraz na Uniwersytecie Waseda w Tokio. Przebywał również jako wizytujący profesor na Uniwersytecie Kansas i w International Research Center for Japanese Studies w Kioto. Profesor dr hab. Mikołaj Melanowicz jest wybitnym znawcą i tłumaczem literatury japońskiej. W 1997 r. został odznaczony najwyższym japońskim odznaczeniem przyznawanym cudzoziemcom - Orderem Świętego Skarbu, a w 2005 roku - Krzyżem Komandorskim Orderu Odrodzenia Polski.

Według spisu przeprowadzonego z inicjatywy starosty bialskiego w grudniu 1937 r. w osadzie Piszczac zamieszkiwało 2082 osoby, w tym 1560 Polaków, 462 Żydów i 60 Rusinów (Ukraińców). Siedziba gminy znajdowała się przy ulicy Józefa Piłsudskiego, a jej wójtem był wówczas Tadeusz Surdykowski, sekretarzem zaś – Stanisław Naumiuk.

W Piszczacu swoje siedziby miały różne organizacje społeczne, m.in.: Oddział Związku Strzeleckiego, Ochotnicza Straż Ogniowa (prezes - Józef Wójcik, komendant - Stanisław Zieliński), Koło Rezerwistów Wojska Polskiego, Koło Ligii i Obrony Przeciwpowietrznej i Przeciwgazowej, Stowarzyszenie Młodzieży Katolickiej, Koło Ligi Morskiej i Kolonialnej, Koło Związku Młodzieży Wiejskiej, Kółko Rolnicze. Znajdował się też ośrodek zdrowia, w którym pracowała jedna lekarka – Grażyna Czekańska i trzy akuszerki, apteka S. Czarnowskiego, Urząd Poczta-Telekomunikacyjny, Posterunek Policji Państwowej, Sąd Grodzki, kościół rzymskokatolicki (od 1938 r. proboszczem był ks. Stanisław Jachowicz), bożnica żydowska (rabin Finkielsztein Pinkus-Mendel). Działały również instytucje finansowe - Gmina Kasa Pożyczkowo-Oszczędnościowa oraz żydowska Kasa „Gewmilus Chased”. Sercem miasteczka był częściowo brukowany rynek. Przebiegała przez niego szosa bita, ciągnąca się z Tucznej do Chotyłowa i dalej do Zalesia.

Na rynku w co drugą środę po pierwszym i piętnastym dniu miesiąca odbywały się targi, na które przybywali mieszkańcy Piszczaca i okolicznych wiosek. Rynek wypełniał się wówczas straganami z glinianymi garnkami, dzbanami, koszykami wiklinowymi, beczkami, grabiami, miotłami, a także workami ze zbożem, ziemniakami, zwierzyną i drobiem – wśród której dominowały prosięta, kury, kaczki, gęsi. W czasie jarmarków otwierane też były stragany z żywnością, na których można było kupić marynowane śledzie, wędzone ryby, gotowaną kielbasę czy boczek.

W Piszczacu znajdowały się trzy młyny motorowe: Józefa Kwapiszewskiego (zatrudniał 5 pracowników), Władysława Denko, Jana Kureca, wiatrak Bogusława Rzepeckiego, Wytwórnia Wyrobów Betonarskich A. Tarasiuka, dwie olejarnie: Herszko Gruchera i Szaja Kahana, kaszarnia Moszko Rofera, trzy piekarnie: Manesa Rozenfelda, Józefa Wardy i Jankiela Morgenszterna, dwie masarnie: Polikarpa Klimuka i Kazimierza Mazurka.

Handel i rzemiosło zdominowane były w Piszczacu przez ludność żydowska. Artykuły metalowe kupowano u Zellmana, a wyroby tekstylne, sukna, ubrania u Borucha. Dobrą renomę miały zakłady: krawiecki Dawida Zysze, oraz szewskie Cytryna i Pejsacha. W Piszczacu były też trzy restauracje „chrześcijańskie” prowadzone przez Jana Kisiela, Władysława Kosińskiego i Władysława Klimuka.

Przez Piszczac przebiegała droga Biała Podlaska-Sławatycze, mająca w okresie międzywojennym status drogi wojewódzkiej. Posiadała ona brukowaną nawierzchnię. Oprócz niej tylko droga gminna Piszczac-Połoski miała podobną nawierzchnię, pozostałe drogi były drogami gruntowymi.

Z Piszczaca do Białej Podlaskiej można było dojechać autobusem lub z Chotyłowa pociągiem. Autobusy kursowały na trasie Sławatycze – Piszczac – Biała Podlaska, zaś z Piszczaca zaś do Chotyłowa kursowały dorożki.



Piszczac w latach trzydziestych XX w.

3.4. Czas wojny i okupacji (1939-1944)

Po wybuchu II wojny światowej, w pierwszych dniach września 1939 r., Piszczac nie był terenem działań wojennych, stał się natomiast chwilowym miejscem pobytu Wodza Naczelnego, marszałka Edwarda Rydza-Śmigłego. Przebywał on w Piszczacu 7 września 1939 r. Po krótkim odpoczynku i naradzie ze sztabem w budynku szkoły wyruszył do Twierdzy Brzeskiej. 10 września z rozkazu gen. Jana Kruszewskiego z Armii „Prusy” do Piszczac przybył mjr Józef Sienkiewicz. Jego misja wiązała się z formowaniem nowych oddziałów z rozbitków i uciekinierów. W Piszczacu powstał duży oddział z artylerią i kawalerią, który skierowano do Włodawy. Wieczorem z 13 na 14 września przybyła do Piszczaca 33. Dywizja Piechoty pod dowództwem płk. Tadeusza Zieleniewskiego, wchodząca w skład Armii „Modlin”. Dywizja zatrzymała się na postój i uzupełnienie zapasów z magazynów w Białej Podlaskiej. W nocy z 14 na 15 września płk Zieleniewski otrzymał rozkaz od gen. Mieczysława Trojanowskiego, przebywającego w Kowlu i organizującego osłonę przepraw przez Bug, dyslokacji dywizji do Brześcia w celu wzmocnienia obrony Twierdzy, atakowanej przez wojska niemieckie. Wymarsz miał rozpocząć się o świcie 15

września. Wcześniej jednak do Piszczaca przybył dowodzący Armią „Modlin” gen. Emil Przedrzymirski, który rozkazał, by dywizja wymaszerowała do Włodawy.

16 września do opuszczonego przez wojska polskie Piszczaca wkroczyli Niemcy. Ich pobyt nie był jednak długi. Już po kilkunastu dniach opuścili oni Piszczac, ustępując miejsce nadsięgającej Armii Czerwonej. Cześć mieszkańców Piszczaca (głównie ludność żydowska, i komuniści) witała żołnierzy sowieckich z radością, stawiając przy rynku bramę powitalną. Wśród Polaków wkroczenie wojsk Armii Czerwonej budziło lęk m.in. przed przymusowym wywłaszczeniem z nieruchomości i kolektywizacją.

Na mocy niemiecko-sowieckiego układu „O przyjaźni i granicach” z 28 września 1939 r., ziemie polskie między Bugiem a Wisłą miały znaleźć się pod okupacją niemiecką, Litwa zaś – w strefie wpływów ZSRR. Zmiany te spowodowały wycofanie się wojsk sowieckich z Piszczaca i ponowy powrót wojsk niemieckich. Wraz z Armią Czerwoną na wschód wyjechało ok. 500 Żydów. Tych, którzy pozostali Niemcy zamknęli w getcie, do którego przesiedlili również rodziny żydowskie z okolicznych wiosek. Zostało ono zlikwidowane w 1942 r. Wówczas to niewielką grupę Żydów wywieziono do Międzyrzecza Podlaskiego, pozostałych zaś do obozów zagłady w Sobiborze lub Treblince i tam wymordowano.

Niemcy szybko zorganizowali struktury administracji okupacyjnej. Rozpoczęły się też represje. Jednym z pierwszych aresztowanych był wójt gminy Piszczac Tadeusz Surdykowski i sekretarz gminy Kazimierz Bratyzel. 11 czerwca 1941 r. gestapo aresztowało proboszcza parafii piszczackiej ks. Stanisława Jachowicza oraz dziewięciu mieszkańców Piszczaca: Franciszka Antoniuka, Czesława Muchłę, Stanisława Mazurka, Albina Sawickiego, Stanisława Sadzika, Jana Stefaniuka, Aleksandra Śmietanko, Mikołaja Bogdana, Emila Dolińskiego. 22 listopada 1942 r. Niemcy zatrzymali kolejnego proboszcza ks. Władysława Zwierzykowskiego. Osadzono go na Zamku w Lublinie, a potem przewieziono do obozu w Dachau. Po aresztowaniu ks. Zwierzykowskiego nowym proboszczem został ks. Roman Soszyński.

Odpowiedzią na niemieckie represje był rozwój działalności konspiracyjnej w Piszczacu oraz rozbudowa struktur państwa podziemnego. W 1941 r. do Piszczaca przybył Stanisław Lewicki ps. „Rogała”. Stanął on na czele V Rejonu ZWZ-AK oraz objął dowództwo grupy „Kedyw”. Piszczacki oddział AK składał się z trzech plutonów: I obejmował Piszczac i Chotyłów, II- Choroszczynkę i Trojanów, III- Dobrynkę i Nowy Dwór.

Do Armii Krajowej należeli m.in.: Wiesław Biedrzycki ps. „Gozdawa”, Mikołaj Wołozkiewicz ps. „Profesor”, Józef Kurec ps. „Biały”, Stanisław Sierota ps. „Śmiały”, Mieczysław

Szulc ps. „Stary”, Zygmunt Markowski ps. „Marek”, Kazimierz Sulej ps. „Zawieja”, Alojzy Krajewski ps. „Zezowaty”, Henryk Kisiel ps. „Lotny”, Tadeusz Kisiel ps. „Ponury”.

Piszczacki oddział „Kedywu” zorganizował wiele akcji sabotażowo-dywersyjnych. 27 marca 1943 roku zastrzelony został niemiecki konfident Adam Strigel, a 22 lipca 1943 r. komisaryczny wójt Piszczaca Kazimierz Bieguński, całkowicie oddany i służący wobec władz okupacyjnych. Objął on tę funkcję po aresztowaniu wójta Tadeusza Surdykowskiego. Po likwidacji Bieguńskiego wykonano wyrok śmierci na Zofii Markowskiej, która donosiła Niemcom i utrzymywała bliskie kontakty z gestapowcem Wiesem.

Ważną formę walki z okupantem niemieckim na terenie gminy Piszczac stanowiła dywersja kolejowa. Strategiczna dla Niemców linia kolejowa Warszawa-Siedlce-Brześć była celem wielu akcji sabotażowo-dywersyjnych, m.in. 20 listopada 1943 r. w pobliżu stacji Chotyłów wysadzono niemiecki pociąg wojskowy z żołnierzami jadącymi na front wschodni.

Broń i amunicję dla oddziału Lewickiego kupowano w Małaszewiczach od żołnierzy węgierskich, a przewoził ją do Piszczaca mieszkaniec Kolonii Piszczac - Karol Wawryszuk ps. „Karol”. Tajny magazyn partyzancki znajdował się w niedużym domku, leżącym 250 metrów od plebanii.

10 marca 1944 r. Stanisław Lewicki został aresztowany i osadzony na Gestapo w Białej Podlaskiej. Tam po miesiącu przesłuchiwań oraz bicia został skazany na karę śmierci, której jednak uniknął, dzięki udanej ucieczce z bialskiego więzienia. W jej organizacji pomógł Wiesław Biedrzycki ps. „Gozdawa”. Potem Lewicki wstąpił do 34. Pułku Piechoty AK pod dowództwem por. Stefana Wyrzykowskiego ps. „Zenon”.

W okresie II wojny światowej Piszczac był również miejscem działania ruchu oporu związanego z Polską Partią Robotniczą. Dowódcą oddziału Gwardii Ludowej był pochodzący z Piszczaca Jakub Aleksandrowicz ps. „Argentyńczyk”. Od 1925 r. mieszkał on w Argentynie, gdzie wstąpił do partii komunistycznej. Po wydaleniu z Argentyny w 1936 r., pod zarzutem organizowania wieców oraz strajków, wrócił do Piszczaca i zakładał struktury Komunistycznej Partii Polski. Uczestniczył w wojnie domowej w Hiszpanii, walcząc m.in. w szeregach 35. Dywizji Międzynarodowej dowodzonej przez Karola Świerczewskiego. W styczniu 1941 r. wyjechał do Związku Radzieckiego, gdzie przeszedł kurs szkoły partyjnej Kominternu w Puszkino koło Moskwy. Rok później przybył do Polski wraz z tzw. grupą inicjatywną, która miała zakładać struktury Polskiej Partii Robotniczej. Wiosną 1942 r. utworzył, zostając też jego dowódcą, oddział partyzancki Gwardii Ludowej. 2 października 1942 r. został schwytywany przez niemiecką żandarmerię i więziony w Białej Podlaskiej, a potem na Zamku w Lublinie. W maju 1943 r.

w czasie transportu do Warszawy został wraz z innymi 48 więźniami uwolniony w Celestynowie przez oddział dywersyjny AK „Szarych Szeregów”, dowodzony przez kpt. Mieczysława Kurkowskiego ps. „Mietek”. Po powrocie do Piszczaca ponownie objął dowództwo oddziału Gwardii Ludowej. Zginął w niewyjaśnionych okolicznościach w grudniu 1943 r.

Oprócz walki zbrojnej i dywersji w Piszczacu rozwijało się także tajne nauczanie. Odbywało się ono w działającej pod nadzorem władz okupacyjnych szkole podstawowej oraz w domach prywatnych, najczęściej należących do nauczycieli. Władze niemieckie zlikwidowały bibliotekę szkolną, natomiast budynek szkoły zajęty został przez administrację i wojsko niemieckie. Nauka musiała się odbywać w wynajmowanych izbach oraz stodołach.

Mieszkańcy Piszczaca ginęli również z rąk okupanta sowieckiego. Jednym z nich był urodzony w 1896 r. w Piszczacu Teodor Klimiuk, żołnierz Legionów Polskich w czasie I wojny światowej. Po odzyskaniu niepodległości pracował jako policjant w Wilnie, a potem w Brześciu nad Bugiem, Motykałach i Małorycie. Aresztowany został w październiku 1939 r., a następnie wywieziony do obozu w Ostaszkowie. Zginął zamordowany przez NKWD w Miednoje, w kwietniu 1940 r.

Po zwycięskiej bitwie na łuku kurskim w lipcu 1943 r. Armia Czerwona przejęła inicjatywę na froncie wschodnim. 22 czerwca 1944 r. rozpoczęła ona operację „Bagration”, której celem było całkowite zniszczenie niemieckiej Grupy Armii „Środek”, operującej na terenie Białorusi. Po miesiącu walk wojska sowieckie zbliżyły się do Piszczaca, rozpoczynając 23 lipca 1944 r. ostrzał artyleryjski pozycji niemieckich. Po krótkiej obronie Niemcy opuścili osadę, a już 24 lipca 1944 r. wkroczyły oddziały 70-tej Armii Czerwonej 1 Frontu Białoruskiego. Pomimo ostrzału artyleryjskiego straty ludnościowe i materialne nie były duże. Zginęły dwie osoby, uszkodzone zostały dwa domy, dach kościoła oraz budynek gospodarczy. Władzę w Piszczacu objął sowiecki komendant wojenny major Szarow.

3.5. Lata powojenne

Wkroczenie Armii Czerwonej do Polski zapoczątkowało proces daleko idących zmian polityczno-społecznych i ekonomicznych. Radość mieszkańców Piszczaca z powodu zakończenia wojny mieszała się z obawami przed rządami komunistów, którzy umacniali swoją władzę kontrolując m.in. administrację państwową, sądy, milicję, wojsko, służbę bezpieczeństwa oraz podejmowali kroki mające na celu marginalizację wpływów Kościoła katolickiego.

22 lutego 1947 r. Sejm Ustawodawczy uchwalił amnestię skierowaną do żołnierzy i działaczy polskiego podziemia antykomunistycznego. Jej głównym celem była likwidacja zorganizowanego

oporu przeciwników nowej władzy. Zebrana w czasie przesłuchań wiedza, posłużyła do represji wobec ujawnionych i wykorzystana w celu dotarcia do osób nadal prowadzących walkę. Ujawniło się wówczas z Piszczaca i okolic ok. 200 osób. W ostatnich dniach przed ostatecznym terminem amnestii z okolicznych lasów dochodziły odgłosy kanonady, wywołanej wystrzeliwaniem przez partyzantów niepotrzebnej już im amunicji.

Amnestia nie objęła członków Ukraińskiej Powstańczej Armii. Władze komunistyczne postanowiły „rozprawić się” z oddziałami UPA, przeprowadzając akcję pacyfikacyjną o kryptonimie „Wisła”. Miała ona charakter wojskowy i polegała na masowym wysiedleniu ludności ukraińskiej, Bojków, Łemków oraz mieszanych rodziny polsko-ukraińskich. Dotknęła ona również osoby wyznania prawosławnego i neounickiego często nie utożsamiające się z narodowością ukraińską. Od połowy 1947 r. rejon Chotyłowa stał się punktem zbornym ludności wysiedlanej z powiatu bialskiego na tzw. Ziemię Odzyskane.

Po przejściu władzy przez obóz komunistyczny rozpoczął się sukcesywny proces stalinizacji Polski, polegający na upaństwowieniu gospodarki oraz rozciągnięciu totalnej kontroli państwa nad całym życiem społecznym. Jednocześnie też nowa władza stosowała zmasowany terror wobec rzeczywistych i domniemyanych przeciwników systemu.

Postępująca ideologizacja wkraczała do życia społecznego mieszkańców Piszczaca. W okresie letnim młodzież szkolna z butelkami i słoikami w rękach zbierała na polach stonkę, którą mieli zrzucić amerykańscy kapitaliści na „postępowe kraje socjalistyczne”. Zlikwidowane zostało przedszkole prowadzone przez siostry ze Zgromadzenia Sióstr Opatrzności Bożej, lekcje religii w szkole, procesje mogły odbywać się tylko za zgodą administracji lokalnej. Ówczesny proboszcz parafii piszczańskiej ks. Roman Soszyński uznany został przez władze za wojującego katolika i poddany inwigilacji służb bezpieczeństwa.

W 1948 roku rozpoczęła się budowa nowej remizy. Inwestycję można było sfinalizować dzięki ofiarności strażaków i mieszkańców Piszczaca, którzy wsparli inicjatywę zarówno finansowo, jak i pracą społeczną. Strażacy prowadzili w Piszczacu szeroką działalność kulturalno-oświatową, organizując m.in. zabawy taneczne, zawody sportowe, imprezy kulturalne. Na początku lat pięćdziesiątych jednostka OSP otrzymała syrenę elektryczną.

Dużym echem nie tylko w Piszczacu, ale również w kraju odbiły się wydarzenia „lipcowe”, uznane przez władze za próbę uderzenia „w Polskę Ludową”. Według relacji zebranych przez ks. Romana Soszyńskiego, 19 lipca 1949 roku doszło w Piszczacu i Chotyłowie do kilku odnowień obrazów Matki Boskiej. Wydarzenia te wzbudziły niepokój władzy, bowiem do Piszczaca i Chotyłowa przybywało tysiące ludzi, chcących zobaczyć to nadzwyczajne zjawisko.

W odpowiedzi wydany został zakaz wjazdu do tych miejscowości, a nad jego przestrzeganiem miało czuwać wojsko.

W 1949 r. zbudowana została przy kościele w Piszczacu nowa dzwonnica (w stylu barokowym), pełniąca też funkcje bramy wjazdowej. Wzorowano ją na dzwonnicy siedleckiej, rozebranej przez Niemców w 1941 r.



Dzwonnica w stylu barokowym z 1949 r.

Trzy lata wcześniej sprowadzona została z Kodnia figura Matki Boskiej Fatimskiej, wykonana przez profesora Marina Kiersnowskiego. W rocznicę objawień fatimskich umieszczono ją na postumencie w półkolistej wnęce parkanu okalającego kościół. Po kilku latach figura zaczęła pękać i ówczesny proboszcz ks. Roman Soszyński zamówił w Piekarach Śląskich nową. Stara figura została pochowana u stóp cokołu.

Na początku lat pięćdziesiątych Piszczac liczył ok. 2 tys. mieszkańców. W osadzie znajdował się Urząd Gminy, posterunek Milicji Obywatelskiej, Urząd Pocztowy, Szkoła Podstawowa, kościół parafialny, kilka sklepów, dwie piekarnie, apteka. Na terenie gminy działalność prowadziła Spółdzielnia Produkcyjna, Ośrodek Maszynowy, Konserwacyjna Spółka Wodna, Ośrodek Zdrowia, Ochotnicza Straż Pożarna. W latach pięćdziesiątych sukcesywnie postępowała elektryfikacja i poprawiała się infrastruktura drogowa. Osada była też znanym na rynku lokalnym ośrodkiem handlu końmi i bydłem.

Animatorem życia kulturalnego był ks. Roman Soszyński. Cieszył się on olbrzymim autorytetem i poważaniem wśród mieszkańców parafii piszczackiej. Organizował wycieczki, wypoczynek dla dzieci, przedstawienia teatralne, które sam też reżyserował. W Piszczacu działało kino, w którym wyświetlano w niedzielne południe filmy dla dzieci, a wieczorem dla dorosłych.

W 1966 r. w całym kraju odbywały się obchody 1000-lecia chrztu Polski. Parafialne Dni Tysiąclecia miały miejsce w Piszczacu 22-24 października. Pierwszy dzień poświęcony był upamiętnieniu Zmarłych i Poległych za Ojczyznę. Z inicjatywy ks. Soszyńskiego sprowadzone zostały prochy pomordowanych w Oświęcimiu i zamówione dwie tablice granitowe z nazwiskami 33 parafian piszczackich zamordowanych w różnych obozach, m.in. w Oświęcimiu i Majdanku.

Po wprowadzeniu w 1975 r. nowego podziału administracyjnego Polski Piszczac został siedzibą jednej z 32 gmin w nowoutworzonym województwie białkopodlaskim. Okres lat siedemdziesiątych był czasem rozwoju infrastruktury komunikacyjnej, handlowej i usługowej w Piszczacu – ulice były utwardzane i asfaltowane, powstawały nowe sklepy, zakłady rzemieślnicze, przedszkole, gospoda „Ludowa”, działalność prowadził Bank Spółdzielczy, Gminna Spółdzielnia „Samopomoc Chłopska”. Piszczac był ważnym ośrodkiem handlu i usług na rynku lokalnym. Znajdowały się też tu siedziby organizacji politycznych - Gminnego Komitetu Polskiej Zjednoczonej Partii Robotniczej, Gminnego Komitetu Zjednoczonego Stronnictwa Ludowego, Związku Socjalistycznej Młodzieży Polskiej. 9 września 1979 r. w Piszczacu odbyła się uroczystość nadania gminie Orderu Krzyża Grunwaldu II klasy za zasługi mieszkańców w walkach z hitlerowski okupantem oraz umacnianie władzy ludowej. Brał w niej udział przedstawiciele władz partyjno-państwowych z terenu województwa, młodzież szkolna oraz mieszkańcy gminy.

Początek lat osiemdziesiątych w Polsce cechował ostry kryzys gospodarczy i polityczny. Ograniczone zostały środki na produkcję żywności, artykułów przemysłowych, budowę mieszkań. Niedobory na rynku spowodowały wprowadzenie systemu kartkowego. Okazało się jednak, iż nie był on remedium na gospodarkę niedoborów. W 1981 r. dochód narodowy spadł o 22 procent. Do trudnej sytuacji ekonomicznej dochodził ostry kryzys polityczny. Chwilowy powiew wolności, który wiązał się z narodzinami „Solidarności” został brutalnie stłumiony wprowadzeniem stanu wojennego i represjami.

Mieszkańcy Piszczaca odczuwali załamanie produkcji i rosnące niedobory w zaopatrzeniu. Przed sklepami ustawiały się długie kolejki, aby kupić żywność, szczególnie zaś artykuły wędliniarskie. Jeżdżono po nie do Białej Podlaskiej, a nawet do Warszawy. W uprzywilejowanej sytuacji znajdowali się ci, których bliscy pracowali w sklepie. Mieli oni bowiem możliwość zaopatrzenia w towary „spod lady”. O ile sytuacja materialna mieszkańców Piszczac nie odbiegała

znacząco od problemów dnia codziennego wielu innych miejscowości w Polsce, to sytuacja polityczno-społeczna w osadzie nie przypominała rewolucyjnych czasów. Do Piszczaca docierały jedynie informacje z państwowych środków masowego przekazu o „przestojach” w stoczniach Wybrzeża, czy kopalniach na Śląsku. W Piszczacu nie było strajków, nie organizowano manifestacji poparcia dla rodzącej się „Solidarności”.

Ożywienie społeczno-polityczne mieszkańców Piszczac nastąpiło wiosną 1989 r. Wówczas nadzieje na odzyskanie wolności i przywrócenie systemu demokratycznego przyczyniło się do ich aktywizacji i zaangażowania w transformację ustrojową. Piszczac wkraczał w nowy okres dziejów, zapisany już na kartach III Rzeczypospolitej.

3.6. Lata III RP

Władze samorządowe Gminy Piszczac rozwijały przez 30 lat infrastrukturę społeczną, techniczną, komunikacyjną, inwestowały w szkolnictwo i kulturę, tworząc dogodne warunki dla rozwoju gminy oraz zaspokajania potrzeb jej mieszkańców.

3.6.1. Niektóre inwestycje z 2010-2022 r.

Rozbudowa budynku Urzędu Gminy



ROK 2010

„Zintegrowany system wodno – kanalizacyjny w gminie Piszczac”
w ramach Regionalnego Programu Operacyjnego Województwa
Lubelskiego na lata 2007–2013, działanie 6.1 Ochrona i kształtowanie
środowiska, kategoria I Gospodarka wodno – ściekowa – Budowa sieci
kanalizacji sanitarnej we wsiach Chotyłów i Zalutyń oraz rozbudowa
oczyszczalni ścieków w Piszczacu.



Wartość projektu: 11 806 734,08 zł
Kwota dofinansowania: 8 361 538,89 zł.

ROK 2012

„Modernizacja i rozbudowa systemu
wodnokanalizacyjnego w Gminie Piszczac”



Wartość projektu: 1 147 334,00 zł
Kwota dofinansowania: 333 000,00 zł.





ROK 2014 i 2015

Termomodernizacja budynków Szkoły Podstawowej w Połoskach
i Zespołu Placówek Oświatowych w Piszczacu



Wartość projektu: 3 351 057,00 zł

Wartość dofinansowania: 2 680 846,00 zł

ROK 2015

Budowa i modernizacja
oświetlenia drogowego



ROK 2015

Rozbudowa boiska sportowego oraz przebudowa zaplecza sportowego w Piszczacu



Wartość projektu: 728 513,00 zł
Wsparcie: Ministerstwo Sportu i Turystyki

2016

Rozbudowa i modernizacja systemu wodno-kanalizacyjnego



Wartość projektu: 2 444 787,99 zł
Kwota dofinansowania: 1 689 057,10 zł

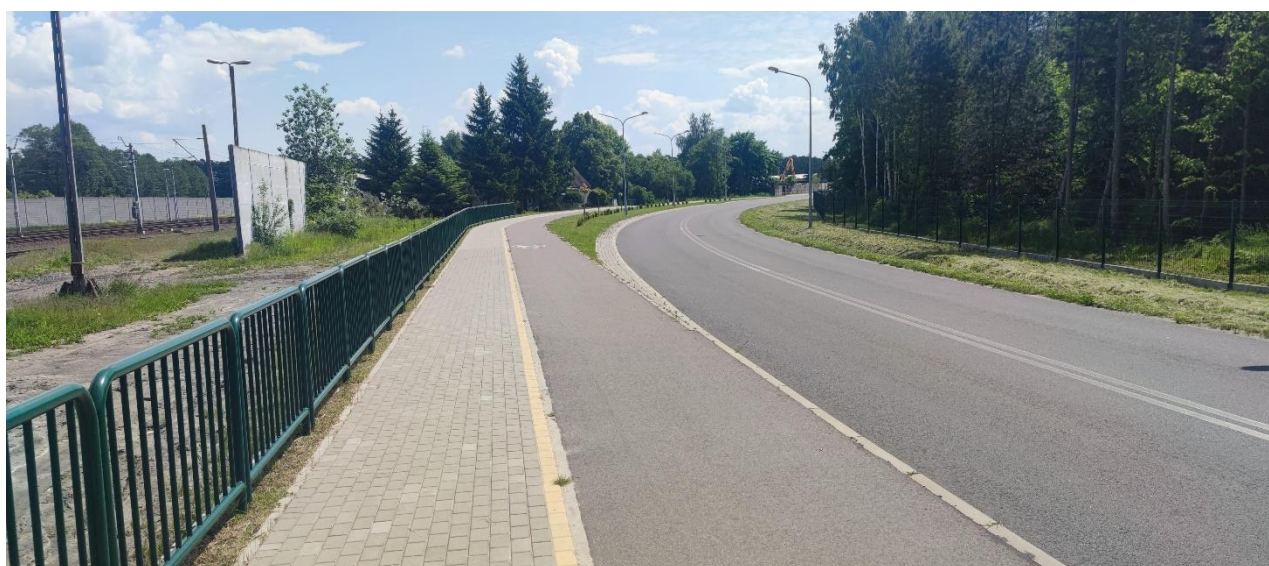
ROK 2018

Utworzenie miejsca rekreacji w Piszczacu –
budowa placu zabaw dla dzieci i siłowni
zewnętrznej



Wartość projektu: 69 627,90 zł
Kwota dofinansowania: 44 304,00 zł.

**Rozbudowa drogi powiatowej Nr 1051L Zalesie-Chotyłów-Piszczac-Tuczna-Sławatycze
odcinek Zalesie -Piszczac.**



W ramach prac wykonana została nawierzchnia o szerokości 6 m, powstała ścieżka rowerowa i chodniki dla pieszych, stworzono zjazdy do posesji i rowy odwadniające, dokonano też nasadzeń drzew. Przy drodze stanęły również zatoki autobusowe. Całkowita wartość zamówienia etapu wyniosła 3 534 198,50 zł. Na realizację zadania pozyskane zostały środki finansowe z Funduszu Dróg Samorządowych w wysokości 50 procent wartości inwestycji. Pozostałe 50 procent w równych częściach współfinansowane zostały przez powiat bialski i gminę Piszczac.

ROK 2019

Rewitalizacja obszaru zdegradowanego w gminie Piszczac poprzez modernizację infrastruktury i uporządkowanie przestrzeni publicznej – Targowisko.



W ramach projektu rewitalizacji wykonane zostało zadanie „Zagospodarowanie zdegradowanego terenu przy ul. Cmentarnej dla potrzeb utworzenia targowiska gminnego”. Zakres prac obejmował: częściowe utwardzenie dojazdów, dojeżdż, parkingów dla klientów, miejsc do sprzedaży, miejsc postojowych, zagospodarowanie terenu zielenią, wykonanie odwodnienia i przyłączy wod-kan. oraz instalacje elektryczne zasilające. Wykonane zostało także oświetlenie na targowisku. Wartość projektu – 1 803 831,90 zł.

ROK 2020

Modernizacja budynku Klubu Seniora.



W ramach projektu odnowione zostały m.in. ściany, podłoga, wymieniona stolarka okienne i drzwiowa, zakupiono sprzęt do ćwiczeń. Wartość projektu wyniosła 300 000,00 zł.

Przebudowa drogi gminnej nr 100986L w miejscowości Zahorów.



Na zadanie „Przebudowa drogi gminnej w Zahorowie” Gmina Piszczac uzyskała dofinansowanie ze środków Funduszu Dróg Samorządowych w kwocie 1.284.391,00 zł. Całość kosztów zadania wyniosła 1.619.711,16 zł.

ROK 2021

Rewitalizacja obszaru zdegradowanego w gminie Piszczac poprzez modernizację infrastruktury i uporządkowanie przestrzeni publicznej



W ramach projektu wykonane zostały następujące zadania:

- **Modernizacja boisk sportowych przy Zespole Placówek Oświatowych w Piszczacu.**

W ramach zadania wykonano boisko wielofunkcyjne, bieżnię czterotorową, kort, skocznnię w dal i wzwyż, dojścia, ogrodzenie, oświetlenie terenu, nagłośnienie, monitoring, kanalizację deszczową oraz małą architekturę.

- **Przebudowa budynku byłej szkoły dla potrzeb GCKiS wraz z zagospodarowaniem terenu przy GCKiS.**

W ramach prac budowlanych wymieniono stolarkę okienną i drzwiową, pokrycie dachowe, wykonano nowy strop, docieplono strop, zmodernizowano system CO i instalacji elektrycznej, wykonano instalację wentylacji mechanicznej oraz zagospodarowano teren.



- **Przebudowa skweru przy ul. Plac Rynek w Piszczacu.** Została wykonana fontanna w systemie dryplaza, przyłącze wodociągowo- kanalizacyjne oraz elektryczne, oświetlenie, monitoring, utwardzono skwer oraz montaż małej architektury.



W ramach projektu prowadzone było zarządzanie projektem oraz nadzór inwestorski. Ogólna wartość zadania wyniosła 6 065 699,43 zł.

ROK 2022

Inwestycje z Rządowego Funduszu Polski Ład: Program Inwestycji Strategicznych



Droga Piszczac - Ortel Królewski Nr 1068L

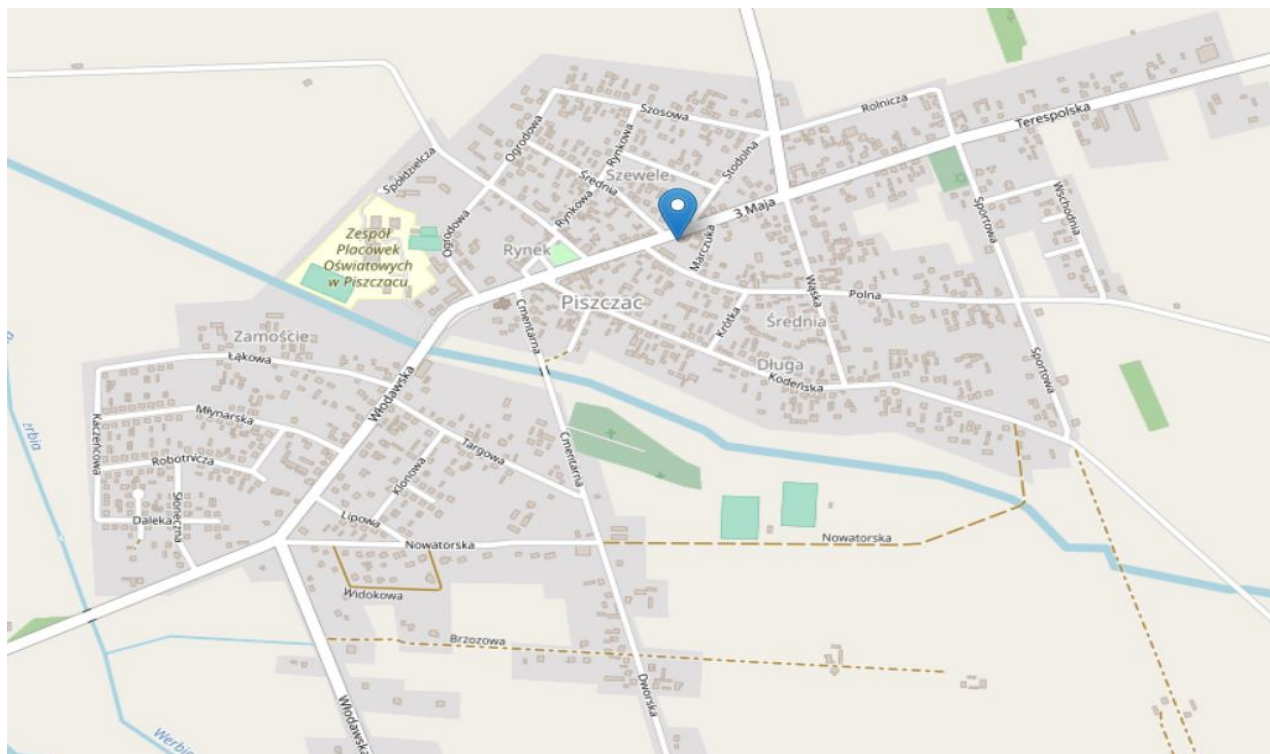
Przebudowa drogi Nr 1068L Piszczac – Ortel Królewski oraz 1051L w miejscowościach Piszczac Kolonia. Gmina Piszczac uzyskała dofinansowanie ze środków Funduszu „Polski Ład” w kwocie 7 600 000 zł.



Droga w Piszczac Kolonii 1051L

4. URBANISTYKA

Piszczac jako ośrodek gminny jest miejscowością o układzie urbanistycznym małomiasteczkowym.



<http://mapa.livecity.pl/miasto/Piszczac,0017124>

Sieć osadnicza gminy Piszczac jest charakterystyczna dla gmin wiejskich na wschodzie kraju. Przeważają tutaj wsie – ulicówki, charakteryzujące się zwartą zabudową mieszkaniową po obu stronach. W gminie występują również miejscowości typu rzędówka, ciągnące się wzdłuż prostej drogi z luźną zabudową, często występujące tylko po jednej stronie. Wielkość jednostek osadniczych jest bardzo zróżnicowana.

W Piszczacu znajduje się 40 ulic o ogólnej długości 19 km 937 metrów. 93% ulic w Piszczacu posiada nawierzchnie asfaltową, pozostałe zaś mają nawierzchnie wykonaną z kostki brukowej lub są utwardzone. Cała miejscowość ma oświetlenie uliczne oraz przy głównych ciągach komunikacyjnych – chodniki. Chodniki mają długość 12 km 967 metrów.



5. ZABYTKOWY I TURYSTYCZNY ZASÓB GMINY PISZCZAC

Największą atrakcją turystyczną gminy są zabytki podlaskiej architektury sakralnej z XVII – XIX wieku, wznoszone rękoma miejscowych cieśli w niepowtarzalnym stylu. W żadnej innej gminie powiatu nie zachowało się tyle przykładów ludowej architektury unickiej, jak na terenie gminy Piszczac. Warto zobaczyć drewniany kościół w Kościeniewiczach zbudowany w latach 1673 – 82 jako cerkiew unicka oraz w Ortelu Królewskim wzniesiony również jako cerkiew unicka w 1706 roku przez cieślę Nazarona.



Kościół rzymskokatolicki pw. Najświętszej Maryi Panny Królowej Polski



Kościół rzymskokatolicki pw. Matki Bożej Różańcowej

Należy też zwrócić uwagę na zabytkowy kościół w Połoskach zbudowany w II połowie XIX wieku. Pierwotnie świątynia była cerkwią unicką.

W Piszczacu jest murowany kościół parafialny pw. Podwyższenia Krzyża Świętego z 1870 roku (dawna cerkiew unicka, a potem prawosławna), zaś na terenie cmentarza parafialnego znajduje się drewniana kaplica cmentarna z początku XIX wieku.

Przykładami świeckiej architektury XIX wiekowej jest dwór murowany rodziny Komorowskich w Zalutyniu, wzniesiony w II połowie XIX wieku oraz dworek w Kościeniewiczach. Wokół tych obiektów zachowały się dwa dawne parki dworskie – Zagoścień, założony na przełomie XVIII – XIX wieku, w okresie międzywojennym był własnością Marii Ługowskiej, obecnie obiekt jest własnością prywatną tej rodziny oraz XIX wiekowy park w Zalutyniu. Warto również odwiedzić cmentarz w Dobrynce, pamiętający czasy I wojny światowej oraz cerkiew prawosławną w Zahorowie.

Wykaz zabytków nieruchomych oraz archeologicznych na terenie Gminy Piszczac wpisanych do rejestru „A”.

I.p.	Miejscowość	Obiekt	Nr rejestru
1	Chotyłów	- budynek dworca kolejowego z 1868 r. wraz z otoczeniem	A/1630
2	Dobrynka	- cmentarz wojenny niemiecko - austriacki z I wojny światowej, wraz z drzewostanem	A/1340
3	Kościeniewicze	- założenie dworsko-ogrodowe Zagościniec z 1870 r.: dwór, tereny dawnego sadu, dawnego podjazdu i części gospodarczej	A/1419
4	Kościeniewicze	- dawna cerkiew unicka z przełomu XVII/XVIII w., obecnie kościół parafii rzymskokatolickiej pw. Najświętszej Marii Panny Królowej Polski	A/18
5	Ortel Królewski Pierwszy	- kościół parafialny pw. Matki Bożej Różańcowej (dawna cerkiew unicka z przełomu XVII/XVIII w.) z wyposażeniem wnętrza, otoczeniem i drzewostanem w granicach cmentarza kościelnego	A/67
6	Piszczac	- kaplica cmentarna z początku XIX w.	A/1359
7	Połoski	- kościół parafialny pw. św. Trójcy (dawna cerkiew prawosławna z IV ćw. XIX w.) z otaczającym drzewostanem	A/1395
8	Zalutyń	- założenie dworsko-ogrodowe z II poł. XIX w.: dwór, park,	A/1420

6. ZAGOSPODAROWANIE PRZESTRZENNE

Gmina Piszczac posiada studium uwarunkowań i kierunków zagospodarowania przestrzennego, przyjęte w 2005 r. i zmieniane w 2012 r. i 2015 r. Obowiązujące Studium uwarunkowań i kierunków zagospodarowania przestrzennego gminy Piszczac przyjęte zostało przez Radę Gminy Piszczac, uchwałą Nr XXII/145/2005 z dnia 27 kwietnia 2005 r. z późniejszymi zmianami:

- 1) zmiana I - przyjęta uchwałą Nr XXI/123/2012 Rady Gminy Piszczac z dnia 17 października 2012 r. dotyczy zmiany funkcji trzech obszarów dotychczas użytkowanych rolniczo. Teren udokumentowanego złoża kruszywa naturalnego w Piszczacu Kolonii II na działkach o numerach ewidencyjnych 471, 473, 474, 475 w obrębie Piszczac. Tereny do realizacji inwestycji w zakresie produkcji energii elektrycznej wytwarzanych ze źródeł odnawialnych na działce o numerze ewidencyjnym 736, 737/1 obręb Połoski, w oparciu o spalanie biogazu.
- 2) zmiana II - przyjęta uchwałą Nr V/20/2015 Rady Gminy Piszczac z dnia 4 marca 2015 r. dotyczy zmiany użytkowania i funkcji terenów:

- Połoski Nowe, gdzie zmieniono funkcję na lokalizację farmy fotowoltaicznej wraz z kompleksem usługowym i zbiornikiem wielofunkcyjnym,
- Połoski, zmiana funkcji terenu na usługi.

Studium określa politykę przestrzenną gminy, w tym zasady zagospodarowania przestrzennego służące realizacji celów publicznych. Na terenie gminy Piszczac obowiązują ponadto miejscowe plany zagospodarowania przestrzennego będące aktami prawa miejscowego. Pokrywają one niewielką część gminy, stąd jest konieczne wydawanie decyzji o warunkach zabudowy oraz decyzji lokalizacji inwestycji celu publicznego. W gminie Piszczac są uchwalone miejscowe plany zagospodarowania przestrzennego:

- 1) uchwała Nr XI/72/99 Rady Gminy Piszczac z dnia 28 października 1999 r. w sprawie zmiany miejscowego planu ogólnego zagospodarowania przestrzennego gminy Piszczac (Dz. Urz. Woj. Lubelskiego Nr 55, poz. 667 z dnia 22 września 2000 r.), dotyczy miejscowości Chotyłów,
- 2) uchwała Nr XXI/124/2012 Rady Gminy Piszczac z dnia 17 października 2012 r. w sprawie uchwalenia miejscowego planu zagospodarowania przestrzennego gminy Piszczac (Dz. Urz. Woj. Lubelskiego z dnia 20 listopada 2012 r., poz. 3643) dotyczy miejscowości Piszczac dla obszaru działek nr 471, 473, 474, 475 i Połoski część obszaru działek nr 736 i 737/1,
- 3) uchwała Nr V21/2015 Rady Gminy Piszczac z dnia 4 marca 2015 r. w sprawie uchwalenia miejscowego planu zagospodarowania przestrzennego w miejscowości Połoski Nowe (Dz. Urz. Woj. Lubelskiego z dnia 16 kwietnia 2015 r., poz. 1346),
- 4) uchwała Nr XXXII/238/2022 z dnia 29 czerwca 2022 r. Rady Gminy Piszczac w sprawie uchwalenia miejscowego planu zagospodarowania przestrzennego Gminy Piszczac (Dz. Urz. Woj. Lubelskiego z dnia 21 lipca 2022 r., poz. 3791) dotyczy działki 748/3 w miejscowości Zahorów.

6.1. Ogólna charakterystyka studium uwarunkowań i kierunków zagospodarowania przestrzennego gminy Piszczac

Studium uwarunkowań i kierunków zagospodarowania przestrzennego gminy Piszczac obejmuje kompleksową propozycję ukierunkowania rozwoju, sprecyzowaną w wyniku analiz potencjałów i możliwości rozwojowych poszczególnych funkcji obszaru. Obszar opracowania obejmuje teren gminy Piszczac o powierzchni 17 019 ha w jej administracyjnych granicach. Prowadzone w ramach opracowania studia i analizy branżowe oraz wynikające z nich wnioski wykraczają niejednokrotnie swym zasięgiem poza granice obszaru gminy w zakresie uzależnionym od ciągłości przestrzennej występujących zjawisk i powiązań funkcjonalno - przestrzennych z terenami otaczającymi. Dotyczy to

w szczególności związków przyrodniczych, krajobrazowych, infrastrukturalnych, w tym zewnętrznych powiązań komunikacyjnych i wybranych funkcji zagospodarowania. W centrum miejscowości Piszczac zgodnie ze Studium uwarunkowań i kierunków zagospodarowania przestrzennego przeznaczone jest pod zabudowę jednorodzinna i mieszaną oraz zabudowę usługową. W pozostałej części miejscowości przeważa zabudowa mieszkaniowa mieszaną, jednorodzinna oraz usługowa i przemysłowa.



Rysunek studium uwarunkowań i kierunków zagospodarowania przestrzennego gminy Piszczac

6.2. Analiza zmian zagospodarowania przestrzennego w oparciu o wydane decyzje administracyjne.

W terenach gminy gdzie brak jest miejscowego planu zagospodarowania przestrzennego, określenie sposobów zagospodarowania i warunków zabudowy terenu następuje w drodze decyzji o warunkach zabudowy i zagospodarowania terenu, na wniosek zainteresowanego, przy czym:

- w odniesieniu do inwestycji celu publicznego – w decyzji o lokalizacji inwestycji celu publicznego;
- w odniesieniu do innych inwestycji – w decyzji o warunkach zabudowy.

Co do zasady - decyzję o warunkach zabudowy wydaje wójt, czyniąc to po uprzednim uzgodnieniu z określonymi organami np. wojewódzkim konserwatorem zabytków - w odniesieniu do obszarów i obiektów objętych ochroną konserwatorską oraz po uzyskaniu innych uzgodnień lub opinii wymaganych przepisami odrębnymi.

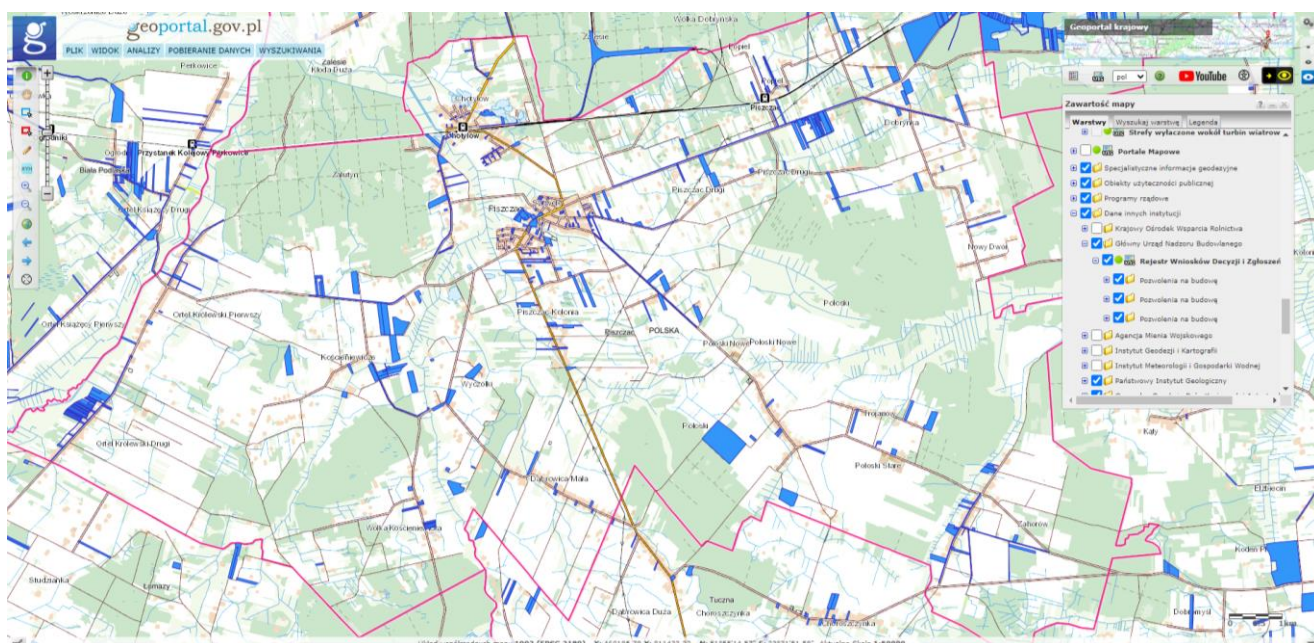
Tabela: Liczba decyzji o warunkach zabudowy i zagospodarowania terenu wydanych na podstawie ustawy o planowaniu i zagospodarowaniu przestrzennym na terenie gminy Piszczac w latach 2016 - 2022 r.

Decyzje o ustaleniu lokalizacji inwestycji celu publicznego	Decyzje o warunkach zabudowy					Łączna powierzchnia terenów dla których wydano decyzje	
	ogółem	W tym dotyczące zabudowy				Decyzje o ustaleniu lokalizacji celu publicznego	Decyzje o ustalenie warunków zabudowy
		mieszkaniowej wielorodzinnej	mieszkaniowej jednorodzinnej	usługowej	innej		
2016 rok							
3	62	0	36	26	0	2,8	12,4
2017 rok							
13	56	0	36	3	17	10,2	11,5
2018 rok							
5	64	0	30	11	23	5,6	14,1
2019 rok							
4	59	0	39	10	10	4,6	12,5
2020 rok							
8	51	0	31	11	9	4,3	11,5
2021 rok							
3	58	0	31	6	21	2,4	20,5
2022 r.							
2	35	0	16	3	16	1,2	11,5

W latach 2016- 2022 wydano łącznie 385 decyzji. Biorąc powyższe pod uwagę należy stwierdzić, iż zmiany w zagospodarowaniu terenu dotyczyły m.in. nowych terenów pod zabudowę mieszkaniową

jednorodzinną. Znaczna część decyzji dotyczyła również realizacji zabudowy usługowej i magazynowej (z funkcją towarzyszącą).

Wyrazem aktywności inwestycyjnej w zakresie budownictwa mieszkaniowego jest liczba wydanych decyzji o warunkach zabudowy i zagospodarowania terenu oraz pozwoleń na budowę budynków mieszkalnych. Zestawienie ilości wydawanych decyzji w poszczególnych latach dowodzi o istnieniu dużych potrzeb inwestycyjnych w gminie.



Rejestr wydanych pozwoleń i zgłoszeń budowy na terenie gminy Piszczac (kolor niebieski)

Źródło: https://mapy.geoportal.gov.pl/imap/lmgp_2.html?gpmmap=gp0

W ciągu ostatnich lat w gminie Piszczac nastąpił rozwój budownictwa jednorodzinnego i usług. W związku z powyższym władze gminy Piszczac monitorują kierunki rozwoju budownictwa jednorodzinnego na terenie gminy, identyfikują potrzeby w tym zakresie, aby odpowiednio reagować. Zważywszy na potrzeby lokalowe występujące na terenie gminy, które są związane z brakiem mieszkań w bieżącym roku gmina Piszczac przystąpiła do spółki SIM Południowe Podlasie z siedzibą w Białej Podlaskiej, której celem jest budowanie domów mieszkalnych oraz ich eksploatacja na zasadach najmu zgodnie z przepisami ustawy o społecznym formach rozwoju mieszkalnictwa.

7. GOSPODARKA MIESZKANIOWA - PRYWATNA I KOMUNALNA

W 2022 roku w gminie Piszczac oddano do użytku 17 mieszkań i 7 budynków niemieszkalnych oraz wydano 19 pozwoleń na budowę. Całkowite zasoby mieszkaniowe w gminie Piszczac to 2 439

nieruchomości. Przeciętna liczba pokoi w nowo oddanych mieszkaniach w gminie Piszczac to 6,0, a zaś przeciętna powierzchnia użytkowa nieruchomości oddanej do użytkowania w gminie Piszczac to 143 m² i jest znacznie większa od przeciętnej powierzchni użytkowej dla województwa lubelskiego oraz większa od przeciętnej powierzchni nieruchomości w całej Polsce. Ogólna powierzchnia budynków mieszkalnych oddanych do użytku w 2022 r. wyniosła 2548 m².

Gmina Piszczac według stanu na dzień 31 grudnia 2022 r. dysponowała 23 lokalami mieszkalnymi o łącznej powierzchni 1169,80 m².

Lp.	Adres	Pow. użytk. [m²]	Wyposażenie techniczne
1	Piszczac, ul. Włodawska 4	68,90	Instalacja elektryczna, wodociągowa, kanalizacyjna, łazienka, c.o.
2	Piszczac, ul. Włodawska 6	53,37	Instalacja elektryczna, wodociągowa, kanalizacyjna, łazienka
3	Piszczac, ul. Włodawska 6	33,75	Instalacja elektryczna, wodociągowa, kanalizacyjna,
4	Piszczac, ul. Włodawska 6	38,78	Instalacja elektryczna, wodociągowa, kanalizacyjna,
5	Piszczac, ul. Włodawska 10	24,60	Instalacja elektryczna, wodociągowa, kanalizacyjna,
6	Piszczac, ul. Włodawska 10	55,67	Instalacja elektryczna, wodociągowa, kanalizacyjna, łazienka, c.o.
7	Piszczac, ul. Włodawska 12	32,80	Instalacja elektryczna, wodociągowa, kanalizacyjna,
8	Piszczac, ul. Włodawska 12	47,31	Instalacja elektryczna, wodociągowa, kanalizacyjna,
9	Piszczac, ul. Spółdzielcza 4	59,30	Instalacja elektryczna, wodociągowa, kanalizacyjna, łazienka, c.o.
10	Piszczac, Pl. Rynek 5	46,88	Instalacja elektryczna, wodociągowa, kanalizacyjna,
11	Piszczac, Pl. Rynek 5	44,56	Instalacja elektryczna, wodociągowa, kanalizacyjna,
12	Piszczac, Pl. Rynek 5	56,85	Instalacja elektryczna, wodociągowa, kanalizacyjna,

13	Piszczac, ul.3-go Maja 17	100,00	Instalacja elektryczna, wodociągowa, kanalizacyjna, łazienka, c.o.
14	Piszczac, ul.3-go Maja 17	59,00	Instalacja elektryczna, wodociągowa, kanalizacyjna, łazienka, c.o.
15	Piszczac, ul.3-go Maja 17	46,80	Instalacja elektryczna, wodociągowa, kanalizacyjna, łazienka, c.o.
16	Dobryńka 28	44,00	Instalacja elektryczna, wodociągowa, kanalizacyjna, łazienka, c.o.
17	Dobryńka 29	37,50	Instalacja elektryczna, wodociągowa, kanalizacyjna, łazienka, c.o.
18	Dobryńka 29	42,00	Instalacja elektryczna, wodociągowa, kanalizacyjna, łazienka, c.o.
19	Chotyłów, ul. Piszczacka 52	53,11	Instalacja elektryczna, wodociągowa, kanalizacyjna, łazienka, c.o.
20	Chotyłów, ul. Piszczacka 52	54,06	Instalacja elektryczna, wodociągowa, kanalizacyjna, łazienka, c.o.
21	Chotyłów, ul. Piszczacka 52	68,23	Instalacja elektryczna, wodociągowa, kanalizacyjna, łazienka, c.o.
22	Wólka Kościeniewicka 9	46,00	Instalacja elektryczna, wodociągowa, kanalizacyjna,
23	Połoski 65	56,33	Instalacja elektryczna, wodociągowa, kanalizacyjna,
RAZEM:		1169,80	

W 2022 roku w Piszczacu oddano do użytku 10 mieszkań o łącznej liczbie 68 izb. Na każdym 1000 mieszkańców oddano więc do użytku 3,54 nowych lokali. 100,0% mieszkań zostało przeznaczonych na cele indywidualne. Liczba izb na 1000 ludności wyniosła 24,08, zaś przeciętna powierzchnia użytkowa nieruchomości oddanej do użytkowania to 151,70 m² (lubelskie 98,1 m², kraj 92,9 m²). Przeciętna liczba pokoi w nowo oddanych mieszkaniach w Piszczacu to 6,80 i jest znacznie większa od przeciętnej liczby izb dla województwa lubelskiego oraz znacznie większa od przeciętnej liczby pokoi w całej Polsce.

7.1 System wodno-kanalizacyjny

Analiza danych dotyczących podłączenia budynków mieszkalnych zlokalizowanych na obszarze gminy Piszczac do sieci wodociągowej pokazuje, że gmina dysponuje dobrze rozwiniętą siecią wodociągową. Najlepszą sytuację odnotowano na terenie sołectw: Połoski Stare, Trojanów, Zalutyń oraz Wyczółki, gdzie po 100% budynków mieszkalnych było podłączonych do wodociągu. Powyżej średniej gminnej (92%) uplasowały się również sołectwa: Chotyłów, Ortel Królewski Pierwszy, Piszczac, Piszczac Pierwszy, Połoski, Piszczac-Kolonia oraz Popiel. Najgorzej sytuacja prezentowała się w sołectwie Janówka, gdzie ani jeden z budynków mieszkalnych nie był podłączony do sieci wodociągowej.

W Piszczacu do instalacji wodociągowej podłączonych jest 98% mieszkań, z czego 92 % podłączonych jest do wodociągu z sieci. Do instalacji kanalizacyjnej podłączonych jest 98% mieszkań, z czego 92% podłączonych jest do kanalizacji sieciowej, zaś 8% do kanalizacji indywidualnej, natomiast 0 % mieszkań wyposażonych jest w instalacje zasilane gazem sieciowym.

Źródło zaopatrzenia ludności w wodę do spożycia na terenie gminy stanowią zasoby wód podziemnych. Woda ujmowana jest z poziomu wodonośnego czwartorzędowego dolnego (Piszczac) i trzeciorzędowego Połoski Stare).

W gminie Piszczac funkcjonują 2 ujęcia wód podziemnych o wydajnościach:

- a) w Piszczacu 120 m³/h, pobór wody 600 m³/d, ujęcie z poziomu czwartorzędowego dolnego. Na ujęciu wody w Piszczacu woda jest wydobywana z pokładów czwartorzędowych z dwóch studni o głębokościach 54,5 m i 57,0 m. Następnie przechodzi proces dwustopniowej filtracji połączonej z napowietrzaniem i jest magazynowana w zbiornikach o pojemności 600 m³;
- b) w Połoskach Starych 18 m³/h, pobór wody 100 m³ /d, ujęcie z poziomu trzeciorzędowego. Na ujęciu wody w Połoskach woda pochodzi z pokładów trzeciorzędowych, również wydobywana z dwóch studni z głębokości 55,0 m i 58,0 m. Proces filtracji jest jednostopniowy, także z napowietrzaniem. Woda magazynowana jest w zbiornikach o poj. 100 m³.

Ilość przyłączy wodociągowych w gminie wynosi 2031szt. Pod względem hydrochemicznym wody podziemne występujące na obszarze gminy Piszczac są wodami słodkimi o mineralizacji ogólnej w granicach 84–330 mg/dm³. Generalnie charakteryzują się one dobrą (klasa II a) i średnią jakością (klasa II b) wymagającą uzdatniania ze względu na ponadnormatywne zawartości żelaza i manganu.

Mieszkańcy gminy Piszczac, są zaopatrywani w wodę wodociągową bezpieczną dla zdrowia ludzkiego, wolną od mikroorganizmów chorobotwórczych i pasożytów w liczbie niestanowiącej potencjalnego zagrożenie dla zdrowia ludzkiego oraz substancji chemicznych w ilościach

niezagrożających zdrowiu. Nadzór nad jakością wody przeznaczonej do spożycia przez ludzi sprawowany jest przez organy Państwowej Inspekcji Sanitarnej w Białej Podlaskiej.

Na terenie gminy Piszczac oczyszczalnie ścieków funkcjonują w miejscowościach: Piszczac, Trojanów oraz Dąbrowica Mała. Oczyszczalnia ścieków w Piszczacu odbiera ścieki z miejscowości Piszczac, Chotyłów, Zalutyń. Oczyszczalnia ścieków w Trojanowie odbiera ścieki z Połosek Starych, Połosek Nowych, Połosek, Zahorowa i Trojanowa. Oczyszczalnia ścieków w Dąbrowicy Małej odbiera ścieki tylko z tej miejscowości. Łączna długość sieci kanalizacyjnej wynosi 98,7 km (ok.64% długości sieci wodociągowej). Sieć ta odbiera ścieki z ok. 60% budynków mieszkalnych. Ścieki z pozostałych 40% budynków zbierane są do szamb i wywożone do oczyszczalni ścieków wozami asenizacyjnymi lub oczyszczane w indywidualnych oczyszczalniach ścieków (ok. 10% budynków). We wszystkich oczyszczalniach ścieki są oczyszczane przy użyciu metody czynnego osadu biologicznego. Średnie dobowe zrzuty ścieków za 2021 rok przedstawiają się następująco: Piszczac – 245 m³, Trojanów – 45 m³, Dąbrowica M. - 12,6 m³. Sprawność technologiczna oczyszczalni ścieków umożliwia osiągnięcie wymaganej jakości oczyszczania ścieków.

7.2. Gospodarka odpadami

W gminie Piszczac znajduje się gminne wysypisko odpadów komunalnych (Punkt Selektywnej Zbiórki Odpadów Komunalnych) zlokalizowane w Kolonii Piszczac o pojemności 14900 m³ odpadów i powierzchni 2,94 ha. Składowisko odpadów w Kolonii Piszczac zostało oddane do eksploatacji w 1996 roku. Posiada ono ogrodzenie, uszczelnienie i odwodnienie wraz z oczyszczaniem hydrobotanicznym odcieku. Do PSZOK mieszkańcy gminy mogą bezpłatnie dostarczać m.in. następujące odpady:

- a) papier i tektura,
- b) metale,
- c) tworzywa sztuczne,
- d) odpady poremontowe,
- e) szkło,
- f) odpady biodegradowalne,
- g) zużyte urządzenia elektryczne i elektroniczne,
- h) odpady wielkogabarytowe.

Prowadzony jest także monitoring wpływu na środowisko. Odpady z terenu gminy są wożone do Regionalnej Instalacji Przetwarzania Odpadów Komunalnych w Białej Podlaskiej.

8. MIESZKAŃCY GMINY

8.1. Dane demograficzne

Gminę Piszczac na dzień 31 grudnia 2022 r. zamieszkiwało (zameldowanych na pobyt stały i czasowy) 7093 mieszkańców. 51% mieszkańców gminy stanowią kobiety – 3624, a 49% mężczyźni – 3469. Liczba ludności gminy stanowi 6,3% ludności powiatu oraz 3,4 % ludności województwa. Średni wiek mieszkańców wynosi 40,1 lat i jest nieznacznie mniejszy od średniego wieku mieszkańców województwa lubelskiego oraz nieznacznie mniejszy od średniego wieku mieszkańców całej Polski. Gęstość zaludnienia wynosi 43 osób/km². 30,7% mieszkańców gminy Piszczac jest stanu wolnego, 55,2% żyje w małżeństwie, 2,6% mieszkańców jest po rozwodzie, a 11,5% to wdowy/wdowcy. Współczynnik dynamiki demograficznej, czyli stosunek liczby urodzeń żywych do liczby zgonów wynosi 0,63 i zbliżony do średniej dla województwa oraz mniejszy od współczynnika dynamiki demograficznej dla całego kraju. W 2022 roku zarejestrowano 101 wymeldowań i 112 zameldowań na pobyt stały i 46 na – czasowy. 61,5% mieszkańców gminy Piszczac jest w wieku produkcyjnym, 19,0% w wieku przedprodukcyjnym, a 20,5% mieszkańców jest w wieku poprodukcyjnym

Podział gminy Piszczac na jednostki referencyjne. Stan na 31 grudzień 2022 r.

Jednostka referencyjna	Powierzchnia w km ²	Udział powierzchni jednostki referencyjnej w ogólnej powierzchni gminy (%)	Liczba mieszkańców w 2022 roku.
Chotyłów	5,19	3,05	938
Dąbrowica Mała	9,34	5,49	255
Dobrynka	18,98	11,15	466
Janówka	3,75	2,20	18
Kościeniewicze	13,33	7,83	310
Nowy Dwór	3,07	1,80	66

Ortel Królewski Pierwszy	8,46	4,97	310
Ortel Królewski Drugi	10,97	6,45	223
Piszczac	3,30	1,94	2108
Piszczac - Kolonia	5,98	3,52	331
Piszczac Pierwszy	8,36	4,91	167
Piszczac Drugi	6,83	4,01	170
Piszczac Trzeci	4,63	2,72	122
Połoski	29,32	17,23	349
Połoski Stare	0,12	0,07	173
Popiel	0,96	0,56	77
Trojanów	2,79	1,64	125
Wólka Kościeniewicka	5,69	3,34	88
Wyczółki	6,26	3,68	217
Zahorów	14,18	8,33	237
Zalutyn	8,67	5,10	333

Jednostkami referencyjnymi, w których możemy zaobserwować najwyższy poziom gęstości zaludnienia są sołectwa:

- Połoski Stare – 1725,00 osób/km²;
- Piszczac – 657,88 osób/km²;

- Chotyłów – 181,11 osoby/km².

Piszczac liczy 2108 mieszkańców (stan na 31.12.2022 r). Z czego 50,4 % stanowią kobiety zaś 48,6% mężczyźni. 59,7% mieszkańców Piszczaca jest w wieku produkcyjnym, 19,5% w wieku przedprodukcyjnym, a 20,8% mieszkańców jest w wieku poprodukcyjnym. Na 100 osób w wieku produkcyjnym przypada w Piszczacu 67,5 osób w wieku nieprodukcyjnym. Ten wskaźnik obciążenia demograficznego jest więc porównywalny do wskaźnika dla województwa lubelskiego oraz porównywalny do wskaźnika obciążenia demograficznego dla całej Polski.

8.2. Struktura zatrudnienia

Głównym źródłem utrzymania mieszkańców Piszczaca jest działalność pozarolnicza. W 2021 r. ok. 75 % aktywnych zawodowo mieszkańców Piszczacu pracowało w przemyśle i budownictwie, oraz w sektorze usługowym (oświata, administracja, służba zdrowia, handel, finanse, naprawa pojazdów, transport, zakwaterowanie i gastronomia, informacja i komunikacja). W sektorze rolniczym (rolnictwo, leśnictwo, łowiectwo i rybactwo) zatrudnionych było ok. 25%. Z działalności rolniczej, która prowadzona jest na obrzeżach miejscowości utrzymuje się kilkanaście procent aktywnych zawodowo mieszkańców Piszczaca.

9. DZIAŁALNOŚĆ GOSPODARCZA

Dobrze rozwinięta sfera działalności gospodarczej zależy głównie od potencjału kapitału ludzkiego w zakresie działalności indywidualnej, ale również jest wypadkową takich zmiennych jak lokalizacja czy wsparcie władz gminy z sferze rozwoju przedsiębiorczości lokalnej. Piszczac pełni szczególną rolę w odniesieniu do gospodarki gminy. Stanowi ona bowiem czynnik oddziałujący na aktywność zawodową ludności, gdyż jest rynkiem pracy dla części mieszkańców gminy oraz ośrodkiem działalności firm handlowych i usługowych, a także instytucji sektora finansów publicznych. Podmiotami, które zapewniają na terenie gminy Piszczac miejsca pracy są zakłady produkcyjno-usługowe oraz podmioty publiczne (np. Urząd Gminy, szkoły i placówki oświatowe, ośrodki zdrowia itp.). Aktualnie rozwój przedsiębiorczości opiera się głównie na wykorzystaniu własnego potencjału i zasobów gminy.

W Piszczacu w roku 2022 w rejestrze REGON zarejestrowanych było 220 podmiotów gospodarki narodowej, z czego 183 stanowiły osoby fizyczne prowadzące działalność gospodarczą. Z tej liczby 56

osób zajmowało się handlem hurtowym i detalicznym, naprawą samochodów, włączając w to motocykle – 56 osób, budownictwem - 41 osób, transportem i gospodarka magazynową - 19 osób, działalnością profesjonalną, naukową i techniczną – 14 osób, przetwórstwem przemysłowym – 11 osób, pozostałą działalnością – 8 osób, opieka i pomocą medyczną – 6 osób, rolnictwem, leśnictwem, łowiectwem i rybactwem – 6 osób, informacją i komunikacją, - 5 osób, działalnością związaną z zakwaterowaniem i usługami gastronomicznymi – 5 osób, działalnością w zakresie usług administrowania i działalnością wspierającą – 4 osoby, działalnością związaną z kulturą, rozrywką i rekreacją – 2 osoby, górnictwem i wydobywaniem – 2 osoby, działalnością związaną z obsługą rynku nieruchomości – 1 osoba, działalnością finansową i ubezpieczeniami – 1 osoba.

W 2022 r. roku zarejestrowano 18 nowych podmiotów, a 5 podmiotów zostało wyrejestrowanych. Na przestrzeni lat 2009-2021 najwięcej (21) podmiotów zarejestrowano w roku 2019, a najmniej (12) w roku 2010. W tym samym okresie najwięcej (17) podmiotów wykreślono z rejestru REGON w 2015 roku, najmniej (5) podmiotów wyrejestrowano natomiast w 2020 roku. Według danych z rejestru REGON wśród podmiotów posiadających osobowość prawną w Piszczacu najwięcej (8) jest stanowiących spółki cywilne. Analizując rejestr pod kątem liczby zatrudnionych pracowników można stwierdzić, że najwięcej (213) jest mikro-przedsiębiorstw, zatrudniających 0-9 pracowników. 3,2% (7) podmiotów jako rodzaj działalności deklarowało rolnictwo, leśnictwo, łowiectwo i rybactwo, jako przemysł i budownictwo swój rodzaj działalności deklarowało 26,1% (57) podmiotów, a 70,6% (154) podmiotów w rejestrze zakwalifikowana jest jako pozostała działalność. Wśród osób fizycznych prowadzących działalność gospodarczą w Piszczacu najczęściej deklarowanymi rodzajami przeważającej działalności są: handel hurtowy i detaliczny; naprawa pojazdów samochodowych, włączając motocykle oraz budownictwo.

10. EDUKACJA I KULTURA

10.1. Organizacja sieci szkół i przedszkoli

Gmina Piszczac jest organem prowadzącym dla następujących przedszkoli:

1. Przedszkola Samorządowego w Chotyłowie,
2. Przedszkola Samorządowego w Piszczacu,

oraz szkół:

1. Szkoły Podstawowej im. Jana Pawła II w Połoskach,
2. Szkoły Podstawowej im. Kornela Makuszyńskiego w Piszczacu w ZPO w Piszczacu,

3. Szkoła Filialna w Dobrynce Szkoły Podstawowej w Piszczacu im. Kornela Makuszyńskiego,
4. Szkoły Podstawowej im. T. Kościuszki w Chotyłowie w ZPO w Chotyłowie.

Na mocy porozumienia ze Starostą Bialskim gmina prowadzi Specjalny Ośrodek Szkolno-Wychowawczy w Zalutyniu, w skład którego wchodzi: Szkoła Podstawowa Specjalna, Szkoła Specjalna Przystosowująca do Pracy oraz Internat.

Liczba uczniów ogółem i w oddziałach szkół i placówek oświatowych w gminie Piszczac stan na 30.09.2022

Nazwa szkoły / placówki	Liczba uczniów ogółem	Liczba oddziałów	Wych. przedsz.	kl. I	kl. II	kl. III	kl. IV	kl. V	kl. VI	kl. VII	kl. VIII
Szkoła Podstawowa w Połoskach	66	9	10	9	10	10	4	8	2	11	12
Filialna Szkoła Podstawowa w Dobrynce	14	4	7	2	5	7	0	0	0	0	0
Przedszkole w Piszczacu	0	7	148	0	0	0	0	0	0	0	0
Szkoła Podstawowa Specjalna w Zalutyniu	23	4	0	0	0	6	0	0	6	6	5
Szkoła Specjalna Przystosowująca do pracy w Zalutyniu	14	3	0	6	4	4	0	0	0	0	0
Przedszkole w Chotyłowie	0	2	45	0	0	0	0	0	0	0	0
Szkoła Podstawowa w Chotyłowie	103	8	0	12	9	10	17	10	11	16	18
Szkoła Podstawowa w Piszczacu	339	16	0	40	39	48	41	34	37	51	49
Razem	559		210	69	67	85	62	52	56	84	84

Do Zespołu Placówek Oświatowy oprócz dzieci z Piszczacu uczęszczają też dzieci z kilkunastu okolicznych wsi - Dąbrowica Mała, Dobrynka, Janówka, Kościeniewicze, Nowy Dwór, Ortel Królewski Drugi, Ortel Królewski Pierwszy, Piszczac - Kolonia, Piszczac Pierwszy, Piszczac Drugi, Piszczac Trzeci, Popiel, Wólka Kościeniewicka, Wyczółki. Baza lokalowa ZPO w Piszczacu jest bardzo dobra, budynek szkoły jest docieplony i sukcesywnie remontowany. Szkoła posiada dobrze wyposażone zaplecze dydaktyczne, pełnowymiarową salę gimnastyczną,

kompleks boisk sportowych „Orlik”, plac zabaw, stołówkę z własną kuchnią, dobrze wyposażoną bibliotekę, pracownię komputerową z dostępem do szybkiego Internetu. Na terenie budynku szkolnego jest dostęp do wi-fi, większość sal lekcyjnych wyposażona jest w multimedialne pomoce dydaktyczne – projektory, ekrany multimedialne i tablice interaktywne. W ramach przeprowadzanego projektu „Rewitalizacji obszaru zdegradowanego w gminie Piszczac” w 2021 roku przy Zespole Placówek Oświatowych w Piszczacu powstał nowoczesny, oświetlony kompleks boisk, z kortem i bieżnią. W budynku starej szkoły, po rewitalizacji powstało kino na 35 miejsc, nowoczesna siłownia, sala do nauki tańca, z obiektów tych korzystają też uczniowie uczęszczający do szkoły w Piszczacu.

W szkole znajduje się bardzo dobrze wyposażona biblioteka i przestronna, z bogatym wyposażeniem świetlica. Uczniowie uczęszczający do Szkoły Podstawowej w Piszczacu korzystają z pełnej oferty zajęć pozalekcyjnych: w tym z kół zainteresowań, zajęć wyrównawczych, zajęć korekcyjno-kompensacyjnych. Teren szkolny jest położony w bezpiecznej odległości od drogi i posiada monitoring.

10.2. Gminna Biblioteka Publiczna

Gmina posiada też system bibliotek gminnych, w skład którego wchodzi Biblioteka Gminna w Piszczacu oraz filie w Chotyłowie i Połoskach. Gminna Biblioteka Publiczna w Piszczacu funkcjonuje już ponad 60 lat, więc jest to instytucja z tradycjami, wpisana w historię gminy.

Biblioteka Publiczna w Piszczacu jest ośrodkiem kulturalnym, który ściśle współpracuje z wieloma instytucjami gminnymi, takimi jak: przedszkola, szkoły, Specjalny Ośrodek Szkolno-Wychowawczy w Zalutyniu, Koła Gospodyń Wiejskich, Klub Seniora. Realizuje projekty społeczne i kulturowo-edukacyjne, m.in. „O finansach w bibliotece”, w którym uczestnicy poznawali tajniki ekonomii domowej i uczyli się jak nie dać się nabrać oszustom finansowym. Kursy komputerowe, w czasie których młodzież szkolna instruowała seniorów, jak się posługiwać komputerem i biegle poruszać się po Internecie. Od wielu lat biblioteka przystępuje do akcji Narodowego Czytania pod patronatem Prezydenta Polski, podczas której czytane są fragmenty dzieł klasyków polskich.



Aby upamiętnić historię związaną z Żydami zamieszkującymi niegdyś naszą gminę co roku biblioteka bierze udział w akcji społeczno-edukacyjnej Żonkile, organizowanej przez Muzeum Historii Żydów Polskich POLIN. Dzięki temu mieszkańcy, a zwłaszcza młodzież w ciekawy sposób pogłębia wiadomości historyczne dotyczące naszego regionu. Dzieci i młodzież szkolna co roku uczestniczy w zajęciach organizowanych przez bibliotekę w ramach Nocy Bibliotek i Tygodnia Bibliotek. Akcja ta jest przeprowadzana we współpracy ze szkołami.

W comiesięcznym cyklu przeprowadzane są zajęcia dla seniorów z miejscowego Klubu Seniora. Są to spotkania, na których seniorzy biorą czynny udział w dyskusjach na temat przeczytanej wspólnie lektury, przeprowadzane są dla nich prelekcje i warsztaty, np. z ćwiczeń pamięci i koncentracji.

Z biblioteki korzystają również osoby, które mają problemy z czytaniem książek papierowych. Dla nich przygotowane są czytaki z książką mówioną z projektu Fundacji LARIX – Niewidomi czytają słuchając.

Biblioteka to nie tylko miejsce gdzie można wypożyczyć książki, ale również jest to miejsce gdzie w miłej atmosferze można spędzić czas przy grach planszowych, wziąć udział w warsztatach plastycznych, czy skorzystać z Internetu.

10.3. Kultura

W Piszczacu aktywnie działa amatorski ruch artystyczny polegający na animacji oraz samoorganizacji społecznego ruchu kulturowego, rozwijaniu i kultywowaniu regionalnych oraz środowiskowych wartości kulturowych. W 2016 roku powstało Gminne Centrum Kultury i Sportu w Piszczacu, które pełni nie tylko kulturotwórczą rolę, ale jest łącznikiem między światem dzieci i młodzieży, a światem dorosłych. W środowisku lokalnym odnajdują się również amatorzy

literaci, tworzący wiersze i piosenki na różne okazje. Ich wiersze możemy usłyszeć na wieczorkach literackich organizowanych przez świetlicę „Jaskółka” w Piszczacu prowadzoną przez Gminne Centrum Kultury i Sportu. Sama świetlica „Jaskółka” jest miejscem, gdzie każdy mieszkaniec gminy znajdzie coś dla siebie. Od warsztatów przeróżnych form malarskich, po koronki, bibułkarstwo, wiklinę papierową, filung, ikonopisanie, śpiew, taniec czy fitness. Program świetlicy jest zawsze ubogaczony o nowe formy artystyczne. Instytucja organizuje liczne imprezy kulturalne do których należą imprezy cykliczne na stałe wpisane do kalendarza wydarzeń gminy. Warto wymienić przegląd kolęd, konkurs o tematyce wielkanocnej „Najpiękniejsza Palma i Pisanka Wielkanocna”, Dzień Kobiet, Dni Gminy, Dożynki czy Przegląd Twórczości Seniorów. Gminne Centrum Kultury i Sportu realizuje w szczególności zadania w zakresie tworzenia, upowszechniania, ochrony kultury, organizowania i popularyzowania kultury fizycznej i rekreacji ruchowej, potrzeb informacyjnych i edukacyjnych, oraz informacji turystycznej. GCKiS w Piszczacu administruje obiektem Orlik, budynkiem „starej szkoły” w Piszczacu, gdzie mieści się świetlica, w której prowadzone są siłownia, pracownia komputerowa, warsztaty plastyczne, sportowe, rękodzielnicze dla dzieci i młodzież, nauka języka angielskiego, aerobic, zumba, taekwon-do, warsztaty taneczne, warsztaty tańca klasycznego – balet, próby Zespołu Pieśni i Tańca Ludowego Ziemi Piszczackiej. GCKiS w Piszczacu realizowało wiele inicjatyw i działań m.in.: półkolonie dla dzieci szkolnych, koncerty walentynkowe, konkursy: „Sport to zdrowie”, kulinarne, „Ze starego coś nowego” z okazji Międzynarodowego Dnia Ziemi, gry terenowe dla dzieci i dorosłych, kursy: chodzenia z kijkami Nordic Walking, plastyczny „Portret mojej rodziny”, wycieczki, dożynki gminne, koncerty i festyny z okazji Dnia Piszczaca, Gminny Dzień Rodziny, Gminny Dzień Dziecka, Gminny Dzień Kobiet, pokazy kina plenerowego, festiwale i przeglądy artystyczne. Tylko w 2022 r. zorganizowanych zostało 26 różnego rodzaju imprez, w których uczestniczyło ponad 5 tys. osób.

W Piszczacu działa 12 grup artystycznych skupiających ponad 120 członków, w tym grupy instrumentalne: 1 (członkowie: 8), wokalne i chóry: 3 (członkowie: 30), taneczne: 8 (członkowie: 90) oraz 2 kluby sportowe zrzeszające 249 członków. Zarejestrowano 205 ćwiczących (mężczyźni: 180, kobiety: 25, chłopcy do lat 18: 143, dziewczęta do lat 18: 20). Aktywnych było 5 sekcji sportowych. Zajęcia sportowe prowadzone były przez trenera (2), instruktora sportowego (6).

Ponadto w Piszczacu odbywa się „Bieg po zdrowie” organizowany we współpracy z powiatem bialskim jako kontynuacja projektu Powiatowy program profilaktyki i promocji zdrowia w celu zmniejszenia zachorowalności i śmiertelności z powodu chorób układu krążenia wśród mieszkańców powiatu bialskiego „Razem dla serca”. W zawodach biegowych i marszu Nordic Walking na 5 km biorą udział zawodnicy z kraju i zza granicy. Ponadto odbywają się biegi dla dzieci.

Wizytówką sportową Piszczaca i gminy jest Gminny Ludowy Klub Sportowy „Lutnia”. Początkowo działał jako klub Partyzant, który istniał w latach 1966-80. Klub GLKS Lutnia,

dawniej LPKS (Ludowy Pożarniczy Klub Sportowy) Lutnia Chotyłów (zmiana nazwy nastąpiła w 1998 roku), powstał w 1972 roku. Największym osiągnięciem piłkarzy z Chotyłowa były występy w białkopodlasko-chełmskiej klasie międzywojewódzkiej w sezonie 1982/83. Kilka lat później doszło do przeniesienia siedziby klubu do Piszczaca. Dwa sezony Lutnia grała w IV lidze. Obecnie, Lutnia występuje w białkopodlaskiej klasie okręgowej. Bezpośrednim zapleczem są drużyny juniorów starszego oraz młodszego. Przez lata stadion piszczańskiej drużyny znacznie został rozbudowany. Wartość ostatniej inwestycji wyniosła 799 416 zł, z czego dofinansowanie Ministerstwa Sportu i Turystyki wyniosło 348 197 zł. Zespół seniorów opiera się w części na wychowankach klubu. Wszyscy zawodnicy to w pełnym tego słowa amatorzy, którzy realizują swoją pasję grając w piłkę, jednocześnie reprezentując Gminę Piszczac. Klub to nie tylko seniorzy, ale również dwie drużyny zgłoszone do rozgrywek młodzieżowych. GLKS Lutnia Piszczac prowadzi szkolenie młodzieży bez selekcji, a więc każda osoba bez względu na swoje umiejętności może kontynuować swoją pasję gry w piłkę w naszym klubie. Klub prowadzi również działalność rekreacyjną, organizując turnieje, zabawy oraz quizy dla najmłodszych.

N terenie gminy funkcjonuje siedem jednostek OSP skupiających 329 strażaków, w tym dwa oddziały kobiet. Straż posiada 11 samochodów, a oddziały z Piszczaca i Chotyłowa są zarejestrowane w Krajowym Systemie Ratownictwa. Jednostka OSP Piszczac powstała już w 1922 roku i działa w jej strukturach Kobięca Drużyna Pożarnicza, która w 2015 i 2016 roku zdobyła Mistrzostwo Polski Turnieju Strażaków i Ratowników.

Aktywność mieszkańców gminy Piszczac widać w działalności społecznej. Na terenie gminy zarejestrowanych jest formalnie 26 organizacji pozarządowych. Do tego grona dochodzą jeszcze nieformalne zrzeszenia, takie jak koła gospodyń wiejskich, czy grupy śpiewacze. W Krajowym Rejestrze Sądowym widnieje 18 podmiotów. Są to głównie Ochotnicze Straże Pożarne (siedem), cztery stowarzyszenia w Piszczacu i po jednym w Zalutyniu, Ortelu Królewskim Pierwszym i Ortelu Królewskim Drugim, Kościeniewiczach. W 2017 roku powstała Fundacja „K.A.Ś.K.A.” Konkretne Ambitne Świetne Kobiety Aktywne w Wyczółkach. Ponadto w ewidencji Starostwa Powiatowego figuruje siedem Uczniowskich Klubów Sportowych oraz dwa w rejestrze Stowarzyszeń Kultury Fizycznej: Gminny Ludowy Klub Sportowy „Lutnia” i Ludowe Stowarzyszenie Sportu i Wypoczynku „Chotyłowiak”. Tylko jedno z nich ma możliwość pozyskiwania 1% podatku, a mianowicie Stowarzyszenie Społeczno-Oświatowe „Życie godnie” w Zalutyniu.

11. INFORMACJA DOTYCZAĆA SZACUNKOWYCH KOSZTÓW PROPONOWANEJ ZMIANY

Zmiana statusu miejscowości Piszczac nie spowoduje stałych kosztów. Szacunkowe jednorazowe koszty proponowanej zmiany wyniosą ok. 6 tys. zł. Związane są one z wymianą tablic informacyjnych, pieczęci oraz materiałami informacyjnymi w postaci ulotek i wydruku ankiet konsultacyjnych. Z uwagi na fakt, że granice proponowanego miasta będą pokrywa się z granicami istniejącego obrębu ewidencyjnego miejscowości Piszczac, nie przewiduje się utworzenia nowej jednostki ewidencyjnej we ewidencji gruntów i budynków.

12. PODSUMOWANIE

Chociaż obecnie miejscowość Piszczac nie jest miastem, jednak posiada typowe cechy ośrodka miejskiego. Piszczac jest ważnym ośrodkiem administracyjno-gospodarczym, handlowo-usługowym i kulturalnym o charakterze ponadlokalnym. Stanowi centrum administracyjne, zaopatrzeniowe i usługowe dla mieszkańców gminy Piszczac. Na jego terenie znajduje się Urząd Gmin, Gminne Centrum Kultury i Sportu, Zespół Placówek Oświatowych, Gminna Biblioteka Publiczna, Gminny Ośrodek Pomocy Społecznej, Bank Spółdzielczy, placówka Poczty Polskiej, dwa ośrodki zdrowia, dwie apteki, dwie stacje paliw, m.in. „Orlen” i wiele zakładów usługowo-handlowych w tym dyskont „Biedronka” i supermarket „Stokrotka”, trzy kwaciarnie, salony fryzjerskie, fotograf, dwa gabinety weterynaryjne, biura rachunkowe, sklepy odzieżowe, sklepy wielobranżowe oraz w tym roku powstanie posterunek policji. W Piszczacu odbywają się cotygodniowe targi, na które przyjeżdżają nie tylko mieszkańcy gminy i powiatu, ale także i z województwa, a ich tradycja sięga XVI wieku. W Piszczacu odbywa się wiele wydarzeń kulturalnych o zasięgu ponadlokalnym, takie jak m.in. Dni Piszczaca, Dożynki Gminne, obchody uroczystości państwowych i religijnych. Nadanie miejscowości Piszczac statusu miasta nie tylko zadośćuczyni sprawiedliwości historycznej, ale będzie także istotne dla dalszego rozwoju miejscowości i całej gminy. Zniesione zostaną zarówno represyjne skutki dekretu carskiego odbierającego Piszczacowi status miasta, jak również docenione zostaną pozytywne zmiany, jakie dokonały się w tej miejscowości na przestrzeni ostatnich dekad.

13. ZAŁĄCZNIKI

1. Uchwała Nr XL/304/2023 r. Rady Gminy Piszczac z dnia 29 marca 2023 r. w sprawie wyrażenia opinii oraz wystąpienia z wnioskiem o nadanie miejscowości Piszczac statusu miasta.
2. Uchwała Nr XXXVII/282/2023 r. Rady Gminy Piszczac z dnia 25 stycznia 2023 r. w sprawie przeprowadzenia konsultacji społecznych z mieszkańcami gminy Piszczac dotyczących nadania miejscowości Piszczac statusu miasta.
3. Zarządzenie Nr 14/2023 r. Wójta Gminy Piszczac z dnia 13 lutego 2023 r. w sprawie przeprowadzenia konsultacji społecznych z mieszkańcami gminy Piszczac dotyczących nadania miejscowości Piszczac statusu miasta.
4. Obwieszczenie Wójta Gminy Piszczac z dnia 13 lutego 2023 r. w sprawie przeprowadzenia konsultacji społecznych z mieszkańcami gminy Piszczac dotyczących nadania miejscowości Piszczac statusu miasta.
5. Protokół podsumowujący wyniki konsultacji społecznych w sprawie nadania miejscowości Piszczac statusu miasta, sporządzony w Urzędzie Gminy w dniu 20 marca 2023 r.
6. Zaświadczenie Starosty Białskiego z dnia 10 marca 2023 r. potwierdzające powierzchnię obrębów ewidencyjnych gminy Piszczac wraz z ich powierzchnią w ha oraz obręb ewidencyjny Piszczac i jego powierzchnię w ha.
7. Pismo Głównego Geodety Kraju z dnia 28 lutego 2023 r. potwierdzające zgodność przebiegu dotychczasowych granic gminy Piszczac z danymi państwowego rejestru granic i powierzchni jednostek zasadniczego podziału terytorialnego kraju.
8. Mapa topograficzna w skali 1:50 000 z zaznaczoną granicą gminy Piszczac oraz miejscowości Piszczac – płyta CD
9. Miejscowe plany zagospodarowania przestrzennego w gminie Piszczac – płyta CD.
10. Wypis ze studium zagospodarowania przestrzennego w miejscowości Piszczac wraz ze studium – płyta CD
11. Publikacje dotyczące gminy Piszczac:
 - 1) „Gmina Piszczac – historia i współczesność”,
 - 2) „Głos Piszczaca”,
 - 3) ulotka informacyjna dotycząca odzyskania praw miejskich przez Piszczac.