

*GMINNA STRATEGIA ROZWIĄZYWANIA
PROBLEMÓW SPOŁECZNYCH DLA GMINY PISZCZAC
2014-2020*



PISZCZAC 30.06.2014r

Spis treści

Wstęp	3
I. PROCEDURA TWORZENIA STRATEGII	4
1.1 Uwarunkowania zewnętrzne tworzenia strategii.....	4
1.2 Podstawy strategiczno - programowe.....	4
1.3 Dokumenty Krajowe i Europejskie	5
1.4 Dokumenty Regionalne i Gminne.....	10
II. DIAGNOZA I ANALIZA PROBLEMÓW SPOŁECZNYCH W GMINIE PISZCZAC	
2.1.Charakterystyka Gminy Piszczac	13
2.2 Położenie	14
2.3 Powierzchnia.....	14
2.4.Ludność.....	14
2.5 Jednostki podległe Gminie Piszczac.....	16
2.6 Organizację pozarządowe na terenie Gminy Piszczac	17
III. PROBLEMY SPOŁECZNE W PERSPEKTYWIE GMINNEGO OŚRODKA POMOCY SPOŁECZNEJ W PISZCZACU	
3.1 Charakterystyka Gminnego Ośrodka Pomocy Społecznej w Piszczacu.....	19
3.2 Charakterystyka głównych problemów społecznych gminy Piszczac.....	23
3.3 Ubóstwo.....	27
3.4 Bezrobocie	27
3.5 Bezradności w sprawach opiekuńczych- wychowawczych	28
3.6 Niepełnosprawność i długotrwała choroba	30
3.7 Alkoholizm	31
3.8.Przemoc.....	34
IV. Analiza SWOT	35
V. Misja	39
VI. Cele strategiczne	39
VII. Przebieg realizacji kierunków działań i cechy programów	42
VIII. Monitorowanie i ocena realizacji Strategii	43
IX. Źródła finansowania	44
X. Programy	44

Wstęp

Ustawa z dnia 12 marca 2004 roku o pomocy społecznej nakłada na Gminy obowiązek opracowania i realizacji strategii rozwiązywania problemów społecznych, ze szczególnym uwzględnieniem programów pomocy społecznej, profilaktyki i rozwiązywania problemów alkoholowych i innych, których celem jest integracja osób i rodzin z grup szczególnego ryzyka.

Wyżej wymieniony dokument stanowi opracowanie Strategii Rozwiązywania Problemów Społecznych Gminy Piszczac na lata 2014–2020.

Podstawą do podjęcia działań związanych z tworzeniem dokumentu są następujące przesłanki:

- zakończenie okresu obowiązywania dotychczasowej Strategii
- zaktualizowanie diagnozy demograficzno – społecznej mieszkańców Piszczac
- uaktualnienie analizy SWOT,
- aktualizacja dokumentu w zakresie: celów strategicznych i operacyjnych, kierunków niezbędnych działań oraz wskaźników ich realizacji,
- wyzwania związane z efektywniejszą realizacją celów polityki społecznej w gminie

Region charakteryzuje się przewagą ludności wiejskiej i gospodarki rolnej. Wpływa to w wyraźny sposób na rozmiar zjawiska bezrobocia, który jest głównym problemem występującym w gminie. Występuje bezrobocie rejestrowane i ukryte a w szczególności wśród kobiet. Większość mieszkańców utrzymuje się z małych gospodarstw rolnych, które gwarantują niski poziom życia. Część mieszkańców jest z terenów dotkniętych bezrobociem strukturalnym spowodowanym upadkiem dużych, państwowych gospodarstw rolnych tzw. PGR-ów. Są to obszary, gdzie mamy do czynienia z niskim poziomem wykształcenia, brakiem kwalifikacji i wykluczeniem społecznym. Jednym z najważniejszych czynników powodującym wyższy poziom bezrobocia wśród kobiet jest tradycyjny podział ról w rodzinie, gdzie kobieta zajmuje się gospodarstwem domowym oraz wychowywaniem dzieci a mężczyzna stara się zarobić na utrzymanie rodziny. Bezrobocie, dysproporcje dochodowe, ubóstwo problemy egzystencji osób starszych, samotnych i niepełnosprawnych mają bezpośredni wpływ na godność i jakość życia lokalnej społeczności. Pomoc społeczna jako instytucja polityki społecznej ma na celu umożliwienie osobom i rodzinom przezwyciężanie trudnych sytuacji życiowych, których nie są one w stanie pokonać przy wykorzystaniu własnych uprawnień zasobów i możliwości.

Źródło: Ustawa o pomocy społecznej z dnia 12 marca 2004 art.2.

I PROCEDURA TWORZENIA STRATEGII

1.1. UWARUNKOWANIA ZEWNĘTRZNE TWORZENIA STRATEGII

Gminna Strategia Rozwiązywania Problemów Społecznych, podobnie jak inne dokumenty strategiczne przygotowywane na różnych szczeblach administracji publicznej, jest dokumentem uwarunkowanym prawnie.

Do zadań własnych gminy o charakterze obowiązkowym należy opracowanie i realizacja Gminnej Strategii Rozwiązywania Problemów Społecznych ze szczególnym uwzględnieniem programów pomocy społecznej, profilaktyki i rozwiązywania problemów alkoholowych i innych, których celem jest integracja osób i rodzin z grup szczególnego ryzyka co wynika wprost z art. 17 ust. 1 pkt. 1 ustawy z dnia 12 marca 2004 r. o pomocy społecznej.

Na strukturę wyżej wymienionego dokumentu i rozwiązania zadań społecznych biorąc pod uwagę różnorodność i specyfikę problemów społecznych poza ustawą o pomocy społecznej mają również wpływ inne akty prawne takie jak:

- ustawa z dnia 26 października 1982 r. o wychowaniu w trzeźwości i przeciwdziałaniu alkoholizmowi
- ustawa z 28 listopada 2003 r. o świadczeniach rodzinnych
- ustawa z dnia 7 września 2007 r. o pomocy osobom uprawnionym do alimentów
- ustawa z dnia 29 lipca 2005 r. o przeciwdziałaniu przemocy w rodzinie
- ustawa z dnia 9 czerwca 2011 r. o wspieraniu rodziny i systemie pieczy zastępczej
- ustawa z dnia 20 kwietnia 2004 r. o promocji zatrudnienia i instytucjach rynku pracy
- ustawa z dnia 13 czerwca 2003 r. o zatrudnieniu socjalnym
- ustawa z dnia 27 sierpnia 1997 r. o rehabilitacji zawodowej i społecznej oraz zatrudnianiu osób niepełnosprawnych

1.2. PODSTAWY STRATEGICZNO - PROGRAMOWE

Opracowanie Strategii Rozwiązywania Problemów Społecznych jest zgodne z dokumentami strategicznymi i programowymi, które funkcjonują na poziomie wojewódzkim, powiatowym i gminnym. Do wykonania celów Strategii Rozwiązywania

Problemy Społecznych w Gminie Piszczac istotne jest uwzględnienie poniżej wymienionych dokumentów.

1.3. Dokumenty Krajowe i Europejskie

Strategia Rozwoju Kapitału Ludzkiego 2020

Celem Strategii Rozwoju Kapitału Ludzkiego 2020 jest rozwijanie kapitału ludzkiego poprzez wydobywanie potencjałów osób w taki sposób by mogły w pełni uczestniczyć w życiu społecznym, politycznym, ekonomicznym na wszystkich etapach życia. Poza celem głównym SRKL wyznacza 5 celów szczegółowych:

- ✓ wzrost zatrudnienia,
- ✓ wydłużenia aktywności zawodowej i zapewnienia lepszej jakości funkcjonowania osób starszych,
- ✓ poprawa sytuacji osób i grup zagrożonych wykluczeniem społecznym,
- ✓ poprawa zdrowia obywateli oraz podniesienia kwalifikacji obywateli,

Realizacja celu głównego oraz celu szczegółowego SRKL odbywać się będzie poprzez działania podejmowane na różnych etapach życia od wczesnego dzieciństwa poprzez edukację szkolną, edukację na poziomie wyższym, okres aktywności zawodowej i rodzicielstwo, aż do starości. Źródło: <http://www.mpips.gov.pl/>

Projekt Krajowego Programu Przeciwdziałania Ubóstwu i Wykluczeniu Społecznemu 2020

Krajowy Program Przeciwdziałania Ubóstwu i Wykluczenia Społecznego 2020 określa nowy wymiar aktywności aktywnej integracji. Stanowi, że walka z ubóstwem i wykluczeniem musi opierać się na wzroście gospodarczym i zatrudnieniu oraz na nowoczesnej i skutecznej ochronie socjalnej. Interwencja innowacyjnej ochrony socjalnej musi być połączona z szerokim zestawieniem polityki społecznej łącznie z ukierunkowaną edukacją.

Źródło: <http://www.mpips.gov.pl/>

Nowa strategia UE na lata 2010-2020 - kontekst polityki zatrudnienia: „Europa 2020”

Krajowy Program Reform na rzecz realizacji strategii „Europa 2020” - Aktualizacja 2012/2013 został przyjęty przez Radę Ministrów 25 kwietnia 2012 r.

„Europa 2020” jest nową strategią gospodarczą Unii Europejskiej zastępującą Strategię Lizbońską. Nowe wyzwania takie, jak światowy kryzys finansowy zmusiły Europę do redefinicji zarówno celów, jak i instrumentów wspierających rozwój gospodarczy.

Strategia „Europa 2020” ogniskuje się wokół trzech powiązanych ze sobą priorytetów:

1. Rozwój inteligentny (rozwój gospodarki opartej na wiedzy i innowacji).
2. Rozwój zrównoważony (wspieranie gospodarki efektywniej korzystającej z zasobów, bardziej przyjaznej środowisku i bardziej konkurencyjnej).
3. Rozwój sprzyjający włączeniu społecznemu (wspieranie gospodarki o wysokim poziomie zatrudnienia, zapewniającej spójność społeczną i terytorialną).

Dla realizacji priorytetów i celów przygotowano siedem inicjatyw flagowych (projektów przewodnich), z czego kluczowymi dla polityki rynku pracy są dwie: „Mobilna Młodzież” i „Program na rzecz nowych umiejętności i miejsc pracy”. Pozostałe, komplementarne inicjatywy to: „Europejski program walki z ubóstwem”, „Unia innowacji”, „Europejska agenda cyfrowa”, „Europa efektywnie korzystająca z zasobów” oraz „Polityka przemysłowa w erze globalizacji”. Źródło: <http://www.mpips.gov.pl/>.

CELE STRATEGII EUROPA 2020

- ✓ 75% zatrudnienia 20-64 lat
- ✓ osiągnięcie poziomu inwestycji w działalności badawczo-rozwojowej równego 3% PKB, przede wszystkim poprzez poprawę warunków inwestowania w B+R przez sektor prywatny i opracowanie nowego wskaźnika umożliwiającego śledzenie procesów innowacji,
- ✓ ograniczenie emisji dwutlenku węgla co najmniej o 20% w porównaniu z poziomem z 1990 r. lub, jeśli pozwolą na to warunki, o 30%,
- ✓ zwiększenie udziału odnawialnych źródeł energii w całkowitym zużyciu energii do 20% oraz zwiększenie efektywności wykorzystania energii o 20%,
- ✓ ograniczenie liczby osób przedwcześnie kończących naukę szkolną do 10% z obecnych 15% oraz zwiększenie odsetka osób w wieku 30-34 lata posiadających wyższe wykształcenie z 31% do co najmniej 40%,

CELE KRAJOWE PRZYJĘTE PRZEZ POLSKĘ

- ✓ 71% zatrudnienia osób w wieku 20-64 lat
- ✓ 1,7% PKB na inwestycje w BR.
- ✓ Zmniejszenie zużycia energii pierwotnej do poziomu ok. 96Mtoe zwiększenie wykorzystania OZE, redukcja emisji CO2
- ✓ Zmniejszenie do 4,5% odsetek osób wczesnie kończących naukę;
- ✓ Zwiększenie do 45% odsetek osób z młodego pokolenia posiadających wykształcenie wyższe
- ✓ Obniżenie o 1,5mln liczby osób zagrożonych ubóstwem i/lub deprawacją materialną i/lub żyjących w gospodarstwach domowych bez osób pracujących lubo niskiej intensywności pracy. Źródło: <http://www.mpips.gov.pl/>

Strategia Rozwoju Kapitału Społecznego 2011-2020

Rada Ministrów Uchwałą z dnia 26 marca 2013r przyjęła „Strategię Rozwoju Kapitału Społecznego 2020”, zwaną dalej „Strategią”,

Dokument obejmuje zagadnienia partycypacji społecznej i aktywności obywatelskiej. W ramach tego obszaru mają być realizowane działania zmierzające do poprawy mechanizmów partycypacji społecznej i wpływu obywateli na życie publiczne. Przyjmuje się, że proces wdrożenia strategii będzie obejmował takie działania jak:

- projekty realizowane przez organizacje społeczne w zakresie edukacji obywatelskiej;
- upowszechnienie i wdrażanie rozwiązań zwiększających kontrolę społeczną nad działaniami administracji publicznej wszystkich szczebli;
- stałe podnoszenie wiedzy i umiejętności przedstawicieli organizacji pozarządowych (zarządy, pracownicy) w zakresie zarządzania organizacją, a w szczególności zarządzania zasobami ludzkimi i finansami;
- różnorodne formy zachęcania obywateli do zwiększania swojej aktywności na forum publicznym;
- rozwijanie i promocja indywidualnej filantropii, wolontariatu, jak i społecznej odpowiedzialności biznesu;
- wspieranie rozwoju przedsiębiorczości społecznej i innych form przeciwdziałania wykluczeniu społecznemu i zawodowemu, w tym różnorodnych form samopomocy;
- stworzenie rozwiązań zmierzających do wypracowania i wdrożenia systemu wsparcia dla poradnictwa prawnego i obywatelskiego;

- ułatwienie działalności organizacji obywatelskich;
- wsparcie dla ruchów społecznych, grup nieformalnych.

Należy przyjąć, że realizacja celów strategii przyczyni się także do osiągnięcia celów zakładanych w dokumencie. Źródło: <http://ks.mkidn.gov.pl/>

Narodowa Strategia Integracji Społecznej

Jak już wcześniej wspomniano, przy opracowywaniu niniejszej Strategii Rozwiązywania Problemów Społecznych dla Gminy Piszczac należy pamiętać o dokumentach programowych w tym przedmiocie, wyznaczających cele i zadania na poziomie kraju, województwa i powiatu w takim zakresie w jakim te dokumenty odnoszą się i mają znaczenie dla naszej gminy.

Celem prac nad Narodową Strategią Integracji Społecznej jest pomoc w procesie włączania się Polski w realizację drugiego z celów Strategii Lizbońskiej UE, stawiającego na modernizację europejskiego modelu socjalnego, inwestowanie w ludzi oraz zwalczanie wykluczenia społecznego. Konkretnie działania w tym zakresie winny przyczynić się do:

- dostosowania edukacji i szkolenia do wymogów życia i pracy, w szczególności opartym na wiedzy,
- rozwijania aktywnej polityki zatrudnienia przyczyniającej się do tworzenia większej liczby lepszej jakości miejsc pracy,
- modernizacja systemu ochrony socjalnej, w tym systemów emerytalnych i ochrony zdrowia między innymi w celu zapewnienia ich finansowej stabilności oraz odpowiedniej koordynacji z celami polityki edukacyjnej i polityki zatrudnienia,
- wspieranie integracji społecznej, aby uniknąć pojawienia się trwale zmarginalizowanej klasy ludzi niezdolnych do funkcjonowania w społeczeństwie opartym na wiedzy.

Kolejnym elementem krajowego planowania strategicznego opartym na priorytetach Narodowej Strategii Integracji Społecznej jest Krajowy Plan Działań na rzecz Integracji Społecznej, który precyzuje i określa instrumenty oraz konkretyzuje odpowiedzialność instytucji za poszczególne działania. Instrumenty te wynikają z analizy sytuacji społecznej ilustrującej podstawowe przyczyny ubóstwa i zagrożenia wykluczeniem społecznym.

Priorytety zawarte w Narodowej Strategii Integracji Społecznej w zakresie realizacji prawa do edukacji są następujące:

- wzrost uczestnictwa dzieci w wychowaniu przedszkolnym,
- poprawa jakości kształcenia na poziomie gimnazjalnym i średnim,

- upowszechnienie kształcenia na poziomie wyższym i jego lepsze dostosowanie do potrzeb rynku pracy,
- rekompensowanie deficytów rozwoju intelektualnego i sprawnościowego dzieci,
- upowszechnienie kształcenia ustawicznego
- radykalne ograniczenie ubóstwa skrajnego, którego poziom jest obecnie nie do zaakceptowania i wymaga podjęcia zdecydowanych działań,
- ograniczenie tendencji wzrostowych rozwarstwiania dochodowego, tak aby różnice te nie odbiegały od przeciętnego poziomu w krajach UE.

Bezrobocie jest jedną z form wykluczenia społecznego silnie powiązaną z innymi jego przejawami, np. ubóstwem, w warunkach niskiej skuteczności systemu zabezpieczenia socjalnego dla osób bezrobotnych i ich rodzin. Dlatego też w Narodowej Strategii Integracji Społecznej cztery z dwudziestu priorytetów odnoszą się do sfery działań dotyczących realizacji prawa do pracy:

- ograniczenie bezrobocia długookresowego,
- zmniejszenie bezrobocia młodzieży,
- zwiększenie poziomu zatrudnienia wśród niepełnosprawnych,
- zwiększenie liczby uczestników aktywnej polityki rynku pracy,

W zakresie realizacji prawa do ochrony zdrowia:

- wydłużenie przeciętnego dalszego trwania życia w sprawności,
- upowszechnienie dostępu do świadczeń opieki zdrowotnej finansowanych ze środków publicznych,
- zwiększenie zakresu objęcia kobiet i dzieci programami zdrowia publicznego.

W zakresie realizacji innych praw społecznych:

- zwiększenie dostępu do lokali (mieszkań) dla grup najbardziej zagrożonych bezdomnością,
- zapewnienie lepszego dostępu do pracowników socjalnych,
- rozwinięcie pomocy środowiskowej i zwiększenie liczby osób objętych jej usługami,
- zwiększenie zaangażowania obywateli w działalność społeczną,
- realizacja Narodowej Strategii Integracji Społecznej przez samorządy terytorialne,
- zwiększenie dostępu do informacji obywatelskiej i poradnictwa.

Realizacja zawartych w Narodowej Strategii Integracji Społecznej postulatów walki z konkretnymi przejawami wykluczenia społecznego wymaga solidarnej współpracy wszystkich instytucji publicznych i partnerów społecznych a aktywności organów terytorialnych i organizacji pozarządowych jest kluczowym warunkiem powodzenia w tworzeniu i wprowadzaniu w życie lokalnych dokumentów strategii integracji.

Źródło: <http://www.mpjps.gov.pl/>

1.4. Dokumenty Regionalne i Gminne

Strategia Rozwoju Gminy Piszczac

Strategia Rozwoju Gminy Piszczac jest dokumentem określającym cele strategiczne, których realizacja przyniesie konieczne i pożądane przeobrażenie gminy oraz zapewni jej właściwy rozwój.

Wyżej wymienionej strategii zostało określonych cztery cele strategiczne;

CEL STRATEGICZNY Nr I: Wysoka jakość środowiska naturalnego

Cel operacyjny I.1: Uporządkowana gospodarka wodno - ściekowa

Cel operacyjny I.2: Uporządkowana gospodarka odpadami

Cel strategiczny I.3: Ochrona walorów krajobrazowych i zasobów przyrodniczych

Cele szczegółowe/ Zadania:

Zwiększenie świadomości ekologicznej wśród mieszkańców, poprzez Strategię Rozwoju Gminy Piszczac

CEL STRATEGICZNY NR II :Usprawnienie powiązań komunikacyjnych

Cel strategiczny II.1: Sieć dróg dostosowana do potrzeb lokalnej społeczności

CEL STRATEGICZNY NR III: Rozwój kapitału społecznego

Cel strategiczny III.1: Nowoczesna baza oświatowa

Cel strategiczny III.2: Organizacja czasu wolnego oraz podniesienie poziomu wykształcenia mieszkańców gminy

Cel strategiczny III.3: Tworzenie infrastruktury kulturalnej i turystycznej

Cel strategiczny III.4: Aktywizacja społeczności lokalnej

Cel strategiczny III.5: Wzbogacenie bazy sportowo – rekreacyjnej

Cel strategiczny III.6: Podwyższanie poziomu życia osób niepełnosprawnych

Cel strategiczny III.7: Rozwinięta infrastruktura społeczeństwa informacyjnego

Cel strategiczny III.8: Wzrost bezpieczeństwa mieszkańców

Cel strategiczny III.9: Rozwój budownictwa mieszkalnego

Cel strategiczny III.10: Podniesienie poziomu świadczonych usług medycznych i rozwój profilaktyki zdrowotnej,

CEL STRATEGICZNY NR IV: Kompleksowy rozwój gospodarki

Cel strategiczny IV.1 Rozwój małej i średniej przedsiębiorczości

Cel strategiczny IV.2 Nowoczesne dochodowe rolnictwo. *Źródło: Strategia Rozwoju Gminy Piszczac na lata 2008-2015*

Strategia Rozwoju Gminy Piszczac jako dokument programowy stanowić będzie podstawę efektywnego zarządzania przez samorząd, który jest zdecydowany podejmować

takie działania, aby osiągnąć zrównoważony rozwój, wspierać zintegrowane działania instytucji, organizacji pozarządowych, stowarzyszeń i osób funkcjonujących w sferze lokalnej.

Strategia Polityki Społecznej Województwa Lubelskiego na lata 2014 -2020

Strategia Polityki Społecznej Województwa Lubelskiego na lata 2014- 2020 ma na celu łagodzenie skutków trudnej sytuacji klientów pomocy społecznej, eliminowanie przyczyn tkwiących zarówno w jednostce i społeczeństwie. Ważne jest także ukierunkowanie realizowanej pomocy na rozszerzenie i pogłębienie pracy socjalnej oraz współpracę z różnymi instytucjami oraz organizacjami pozarządowymi wspierającymi pomoc społeczną. W/w strategia przedstawia cele główne i operacyjne w obszarze polityki społecznej , które stanowią ogólne ukierunkowanie dalszych założeń.

Cele główne i operacyjne SPSWL

❖ Bezrobocie walka z ubóstwem

Cele operacyjne

- zmniejszenie liczby osób zagrożonych ubóstwem
- budowa skutecznego systemu wsparcia osób marginalizowanych
- efektywna aktywizacja zawodowa osób niepracujących i poszukujących pracy w szczególności długotrwale wykluczonych z rynku pracy oraz doświadczenia zawodowego
- rozwój oraz upowszechnienie aktywnej integracji i pracy socjalnej wśród osób długotrwale bezrobotnych oraz zagrożonych wykluczeniem społecznym
- wzrost potencjału instytucji publicznych oraz rozwój aktywności i współpracy instytucji

❖ Starzejące się społeczeństwo

Cele operacyjne

- wsparcie osób starszych funkcjonujących w środowisku
- rozwój systemu opieki nad osobami starszymi nie mogącymi samodzielnie funkcjonować w środowisku
- wzrost aktywności osób starszych w życiu społecznym, kulturalnymi i zawodowym
- zapewnienie kompleksowego wysokiego poziomu usług socjalnych skierowanych do osób starszych
- wzmocnienia integracji międzypokoleniowej
- poprawa jakości i dostępności doświadczeń zdrowotnych w aspekcie zdrowia medycyny i profilaktyki
- zmiana negatywnych stereotypów dotyczących osób starszych

❖ **Wsparcie dziecka i rodziny**

Cele operacyjne

- wsparcie rodziny przeżywających trudności w wypełnieniu funkcji opiekuńczo – wychowawczych
- tworzenie systemu współpracy między organizacjami
- wzrost kompetencji i podniesienia kwalifikacji kadry pracujących z rodziną
- wsparcie dla organizatorów rodzinnej pieczy zastępczej w tym procedurze szkolenia i kwalifikacji kandydatów do pełnienia funkcji zastępczej

❖ **Wsparcie osób niepełnosprawnych**

Cele operacyjne

- ograniczenie i łagodzenie skutków niepełnosprawności
- zapewnienie opieki dla osób niepełnosprawnych i rodzin w ramach działań instytucji i organizacji pozarządowej w województwie lubelskim
- zwiększyć dostęp do edukacji osobom niepełnosprawnych
- podniesienie poziomu aktywności zawodowej osób niepełnosprawnym

❖ **Zdrowie psychiczne**

Cele operacyjne

- wzrost wiedzy na temat zaburzeń psychicznych
- zwiększenie liczby i zmniejszenie dysproporcji w dostępności do usług placówek opieki zdrowotnej dla osób zaburzeniami psychicznymi w tym osób uzależnionych od substancji psychoaktywnych
- rozwój wsparcia środowiskowego
- poprawa dostępności i jakości do usług z zaburzeniami psychicznymi

❖ **Rozwój społeczności lokalnej**

Cele operacyjne

- poprawa funkcjonalności organizacji pozarządowej w województwie lubelskim
- rozwój współpracy instytucji z sektorami pozarządowymi
- wzrost zaangażowania społecznego mieszkańców województwa lubelskiego

❖ **Ekonomia społeczna**

Cele operacyjne

- wzmocnienie potencjału przedsiębiorstw społecznych
- upowszechnienie i promocja przedsiębiorczości społecznej
- rozwój współpracy i porozumień w zakresie rozwoju ekonomii społecznej
- tworzenie otoczenia dla rozwoju ekonomii społecznej

Powyższe cele są istotne w kreowaniu wojewódzkiej polityki społecznej zmierzające do poprawy warunków życia rodzin i osób. *źródło: <http://www.rops.lubelskie.pl/>*

II DIAGNOZA I ANALIZA PROBLEMÓW SPOŁECZNYCH W GMINIE PISZCZAC

2.1. Charakterystyka Gminy Piszczac

Gmina Piszczac to gmina wiejska położona w powiecie bialskim, na terenie Polesia Zachodniego. Pod względem fizyczno-geograficznym leży ona w północno-wschodniej części województwa lubelskiego, w odległości około 25 kilometrów od granicy z Białorusią. Gmina Piszczac znajduje się w obrębie Równiny Kodeńskiej oraz Zakłęsłości Łomaskiej, mezoregionów wchodzących w skład Polesia Podlaskiego.

Źródło: STRATEGIA WSPÓŁPRACY GMINY PISZCZAC Z ORGANIZACJAMI POZARZĄDOWYMI 2011-2016

Gmina Piszczac powstała za Królestwa Polskiego – 13 stycznia 1870 w powiecie bialskim w guberni siedleckiej w związku z utratą praw miejskich przez miasto Piszczac i przekształceniu jego w wiejską gminę Piszczac w granicach dotychczasowego miasta. Następnie gmina została zniesiona i włączona do gminy Połoski. W 1912 roku gmina weszła w skład nowo utworzonej guberni chełmskiej. Gminę Połoski przemianowano w późniejszych latach na gminę Piszczac, która w okresie międzywojennym weszła w skład woj. lubelskiego. W 1921 roku liczyła 3123 mieszkańców (w tym 1088 w Piszczacu) i składała się z 13 miejscowości: Choroszczyńska, Chotyłów Kolonia, Chotyłów wieś, Dobrynka, Nowy Dwór, Piszczac folwark, Piszczac kolonia, Piszczac osada miejska, Połoski, Popiel, Trojanów, Wołoszki i Zagorów. Po wojnie gmina zachowała przynależność administracyjną. Według stanu z dnia 1 lipca 1952 roku gmina składała się z 10 gromad: Choroszczyńska, Chotyłów, Dobrynka, Nowy Dwór, Piszczac kolonia, Piszczac osada, Połoski, Popiel, Trojanów i Zahorów. *Źródło: [http://pl.wikipedia.org/wiki/Piszczac_\(gmina\)](http://pl.wikipedia.org/wiki/Piszczac_(gmina)).*

Jednostka została zniesiona 29 września 1954 roku wraz z reformą wprowadzającą gromady w miejsce gminy. Gminę reaktywowano 1 stycznia 1973 roku w związku z kolejną reformą administracyjną powołano nowe województwo. Obecnie Gmina Piszczac należy do powiatu bialskiego w województwie lubelskim.

Źródło: <http://pl.wikipedia.org/wiki/Piszczac>

2.2. Położenie

Piszczac jest osadą położoną na terenie Polesia Zachodniego w północnym krańcu województwa lubelskiego w powiecie bialskim. Usytuowany jest nad rzeką Lutnią. Przez terytorium gminy Piszczac przebiega najważniejszy szlak kolejowy Europy – magistrała Berlin – Moskwa (stacje kolejowe Chotyłów i Dobrynka). Od strony wschodniej dociera do niej szeroki tor łączący gminę z siecią kolejową Republiki Białoruskiej oraz innych państw byłego ZSRR (teren portu przeładunkowego Małaszewicze). Na terenie gminy nie ma dróg krajowych. Drogi wojewódzkie łączą Piszczac z Białą Podlaską - odległość 22 km, oraz przejściami granicznymi w Terespolu – 25 km, w Kukurykach – 25 km i Sławatyczach – 29 km. Źródło: <http://pl.wikipedia.org/wiki/Piszczac>

2.3. Powierzchnia

Ogólna powierzchnia gminy wynosi 170km², co stanowi ok. 0,68%powierzchni województwa lubelskiego. Źródło: <http://www.stat.gov.pl/20.03.2014>

2.4. Ludność

Gminę Piszczac w 2013r zamieszkiwało 7634 osób, z tego 3884 osób stanowiły kobiety (50.87%), a mężczyźni 3750 (49.12%). Źródło: *Ewidencja ludności –Urząd Gminy 31.12.2013-wydruk 19.02.2014r*

Tabela nr 1. Liczba ludności w Gminie Piszczac

Lp.	Miejscowości			
		Kobiety	Mężczyźni	Ogółem
1	Chotyłów	483	455	938
2	Dąbrowica Mała	143	146	289
3	Dobrynka	272	276	548
4	Janówka	13	12	25
5	Kościeniewice	179	174	353
6	Ortel Królewski Pierwszy	153	157	310
7	Ortel Królewski Drugi	119	121	240
8	Piszczac	1162	1095	2257
9	Piszczac - Kolonia	166	158	324
10	Piszczac Pierwszy	81	111	192
11	Piszczac Drugi	93	88	181
12	Piszczac Trzeci	72	67	139
13	Popiel	41	33	74
14	Połoski	150	139	289
15	Połoski Stare	117	98	215
16	Połoski Nowe	52	54	106
17	Nowy Dwór	41	44	85
18	Trojanów	66	72	138
20	Zahorów	129	117	246
21	Zalutyń	192	175	367
22	Wólka Kościeniewicka	48	43	91
23	Wyczółki	112	115	227
	OGÓLEM	3884	3750	7634

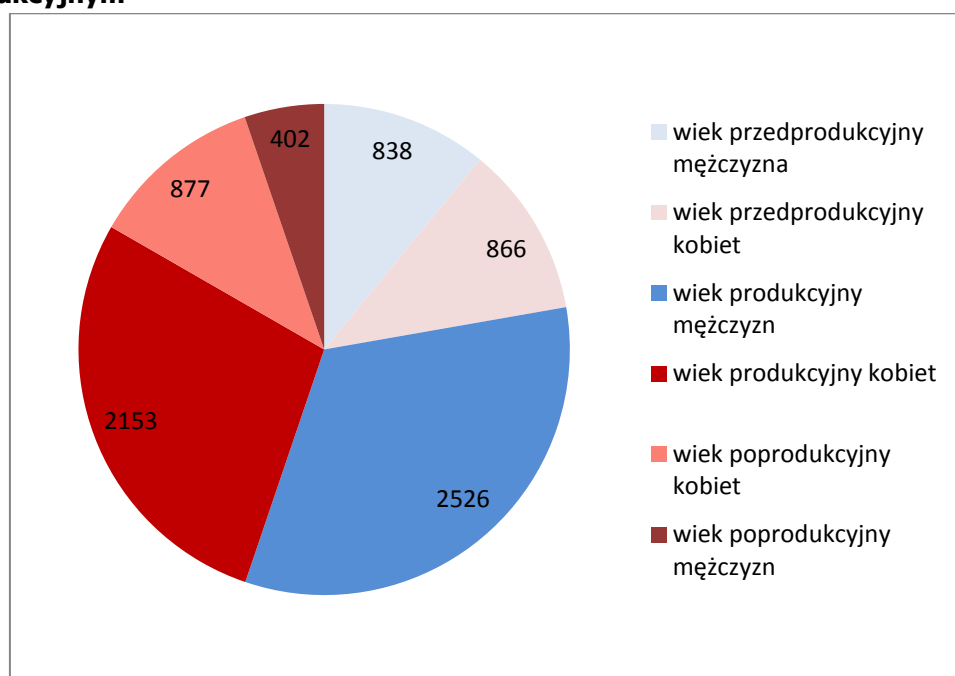
Źródło: Ewidencja ludności –Urząd Gminy 31.12.2013-wydruk 19.02.2014r

Tabela nr.2 Struktura ludności w wieku przedprodukcyjnym, produkcyjnym i poprodukcyjnym

	0-18	18-60	61-powyżej
Ogółem	1704	4679	1279
Kobiet	866	2153	877
Mężczyźni	838	2526	402

Źródło: Ewidencja ludności – Urząd Gminy 31.12.2013r

Wykres nr 1.Struktura ludności w wieku przedprodukcyjnym, produkcyjnym i poprodukcyjnym



Źródło: Ewidencja ludności –Urząd Gminy 31.12.2013-wydruk 19.02.2014r

Statystyka wskazuje na fakt, iż Gmina Piszczac jest obszarem zdominowanym przez społeczność młodą w wieku produkcyjnym. Stosunkowo niewielką liczbę osób stanowią ludzie w wieku powyżej 61 roku życia jak również wieku przedprodukcyjnym.

2.5. Jednostki podległe Gminie Piszczac

Na terenie gminy Piszczac działa 6 placówek oświatowych, w tym:

- Gimnazjum w Piszczacu
- Gimnazjum w Chotyłowie
- SP w Piszczacu
- SP w Chotyłowie

- SP w Połoskach
- SP w Dobryncie

Wszystkie szkoły podstawowe i gimnazjalne wyposażone są w pracownie komputerowe. Organem prowadzącym dla wyżej wymienionych placówek oświatowych jest Gmina Piszczac. Do szkół organizowane jest dowożenie dzieci.

Na terenie gminy opiekę zdrowotną zapewniają lekarze i pielęgniarki w Niepublicznym Zakładzie Opieki Zdrowotnej w Piszczacu „Medyk”, Ośrodek Zdrowia ABM, oraz Indywidualna Praktyka Stomatologiczna.

Jednostce podległą gminy jest również Specjalny Ośrodek Szkolno - Wychowawczy w Zalutyniu, który jest publiczną placówką dla dzieci i młodzieży z upośledzeniem umysłowym w stopniu umiarkowanym, znacznym i niepełnosprawnościami sprzężonymi (autyzm, mózgowo porażenie dziecięce itp), które z powodu swej niepełnosprawności nie mogą uczęszczać do szkoły w miejscu zamieszkania. Specjalistyczna kadra dba o wszechstronny i harmonijny rozwój ucznia oraz przygotowuje uczniów do pracy i życia w warunkach współczesnego świata. W skład Specjalnego Ośrodka Szkolno - Wychowawczego w Zalutyniu wchodzi:

- ✓ Szkoła Podstawowa
- ✓ Gimnazjum Specjalne
- ✓ Szkoła Przynosząca do Pracy

Do dyspozycji mieszkańców i gminny również jest Gminna Biblioteka Publiczna w Urzędzie Gminy w Piszczacu oraz 3 filie: Kościeniewiczze, Połoski i Chotyłów.

2.6. Organizacje pozarządowe

Na terenie Gminy Piszczac działa 29 organizacji pozarządowych, w tym 15 stowarzyszeń oraz 14 innych grup nieformalnych. W 15 stowarzyszeniach zrzeszonych jest 356 osób, z czego 54 osoby to kobiety – zaledwie 15%. Dysproporcja pomiędzy kobietami i mężczyznami wynika głównie z faktu funkcjonowania dużej liczby OSP, które są naturalnym polem działalności mężczyzn. Wśród 15 stowarzyszeń znajduje się, aż 7 jednostek Ochotniczej Straży Pożarnej. Zdecydowanie więcej kobiet działa w grupach nieformalnych np. Kołach Gospodyń Wiejskich, ale ich dokładna liczba ze względu na charakter tych grup jest niemożliwa do oszacowania.

Źródło: Strategia Współpracy Gminy Piszczac z Organizacjami Pozarządowymi na lata 2011-2016.

Tabel nr 3. Organizacje pozarządowe w Gminie Piszczac

Lp.	NAZWA ORGANIZACJI	PROFIL DZIAŁALNOŚCI
1.	Stowarzyszenie Społeczno – Oświatowe „Życie godnie” w Zalutyniu	Pomoc i wsparcie dla osób niepełnosprawnych, w szczególności dla uczniów SOS-W w Zalutyniu i ich rodzin; edukacja i integracja tych osób ze środowiskiem lokalnym
2.	Stowarzyszenie Twórców Ludowych „Mała Ojczyzna” w Piszczacu	Kultura, integracja społeczna, zachowanie dziedzictwa narodowego
3.	Stowarzyszenie Promocji i Rozwoju „Nasza Wieś” w Ortelu Królewskim	Kultura, integracja społeczna, promocja
4.	Ludowe Stowarzyszenie Sportu, Kultury i Wypoczynku „Korona” w Ortelu Królewskim I	Kultura, integracja społeczna, sport, rekreacja
5.	Zespół Pieśni i Tańca Ludowego Ziemi Piszczackiej w Piszczacu	Kultura, integracja społeczna
6.	Zespół Dziecięcy Ludowy „Roztańczone Sołtysianki” w Chotyłowiu	Kultura, integracja społeczna
7.	Zespół „ Na swojską nutę ” w Zahorowie	Kultura, integracja społeczna
8.	Gminny Ludowy Klub Sportowy „Lutnia” w Piszczacu	Sport, kultura fizyczna, rekreacja
9.	Uczniowski Ludowy Klub Sportowy „Lider” w Chotyłowiu	Sport, kultura fizyczna, rekreacja
10.	Uczniowski Ludowy Klub Sportowy „Gigant” w Dobryncu	Sport, kultura fizyczna, rekreacja
11.	Uczniowski Ludowy Klub Sportowy „Lutnia” w Zalutyniu	Sport, kultura fizyczna, rekreacja
12.	Uczniowski Ludowy Piłkarski Klub Sportowy „Sokół” w Piszczacu	Sport, kultura fizyczna, rekreacja
13.	Uczniowski Ludowy Piłkarski Klub Sportowy „Arka” w Kościeniewiczach	Sport, kultura fizyczna, rekreacja
14.	Uczniowski Ludowy Piłkarski Klub Sportowy „Progres” w Połoskach	Sport, kultura fizyczna, rekreacja
15.	Ludowe Stowarzyszenie Sportu i Wypoczynku „Chotyłowiak” w Chotyłowiu	Sport, kultura fizyczna, rekreacja
16.	Ochotnicza Straż Pożarna w Piszczacu	Ochrona przeciwpożarowa, w razie klęsk żywiołowych oraz zagrożenie ekologicznych
17.	Ochotnicza Straż Pożarna w Chotyłowiu	Ochrona przeciwpożarowa, w razie klęsk żywiołowych oraz zagrożenie ekologicznych
18.	Ochotnicza Straż Pożarna w Dobryncu	Ochrona przeciwpożarowa, w razie klęsk żywiołowych oraz zagrożenie ekologicznych
19.	Ochotnicza Straż Pożarna w Kościeniewiczach	Ochrona przeciwpożarowa, w razie klęsk żywiołowych oraz zagrożenie ekologicznych

20.	Ochotnicza Straż Pożarna w Dąbrowie Małej	Ochrona przeciwpożarowa, w razie klęsk żywiołowych oraz zagrożeo ekologicznych
21.	Ochotnicza Straż Pożarna w Ortelu Królewskim	Ochrona przeciwpożarowa, w razie klęsk żywiołowych oraz zagrożeo ekologicznych
22.	Ochotnicza Straż Pożarna w Połoskach	Ochrona przeciwpożarowa, w razie klęsk żywiołowych oraz zagrożeo ekologicznych
23.	Koło Gospodyń Wiejskich „Dworzanki” w Piszczacu Kolonii	Kultura, integracja społeczna
24.	Koło Gospodyń Wiejskich w Piszczacu	Kultura, integracja społeczna
25.	Koło Gospodyń Wiejskich w Kościeniewiczach	Kultura, integracja społeczna
26.	Koło Gospodyń Wiejskich w Dobrynce	Kultura, integracja społeczna
27.	Koło Gospodyń Wiejskich w Chotyłowie	Kultura, integracja społeczna
28.	Koło Gospodyń Wiejskich w Dąbrowicy Małej	Kultura, integracja społeczna

Źródło: STRATEGIA WSPÓŁPRACY GMINY PISZCZAC Z ORGANIZACJAMI POZARZĄDOWYMI 2011-2016

III PROBLEMY SPOŁECZNE W PERSPEKTYWIE GMINNEGO OSRODKA POMOCY SPOŁECZNEJ W PISZCZACU

3.1. Charakterystyka Gminnego Ośrodka Pomocy Społecznej w Piszczacu

Gminny Ośrodek Pomocy Społecznej w Piszczacu jest jednostką organizacyjną gminy powołaną do wykonywania zadań z zakresu pomocy społecznej. Pomoc społeczna wspiera osoby i rodziny w wysiłkach zmierzających do zaspokojenia niezbędnych potrzeb i umożliwia im życie w warunkach odpowiadających godności człowieka.

W/w ośrodek mieści się w budynku Urzędu Gminy przy. ul. Włodawskiej 8. Zakresem swojej działalności obejmują teren Gminy Piszczac składający się z 20 miejscowości, obsługiwany przez 4 pracowników socjalnych. Źródło: Ustawa o pomocy społecznej z dnia 12,marca 2004

Teren podzielny jest na cztery rejony działania w skład którego wchodzi miejscowość:

Rejon 1: Dąbrowica Mała, Janówka, Piszczac Kolonia, Kościeniewiczze, Ortel Królewski Pierwszy, Ortel Królewski Drugi, Wółka Kościeniewicka, Zalutyń

Rejon 2: Dobrynka, Piszczac Drugi, Piszczac Trzeci, Nowy Dwór, Połoski, Trojanów, Popiel, Zahorów

Rejon 3: Piszczac

Rejon 4: Wyczółki ,Chotyłów, Piszczac Pierwszy.

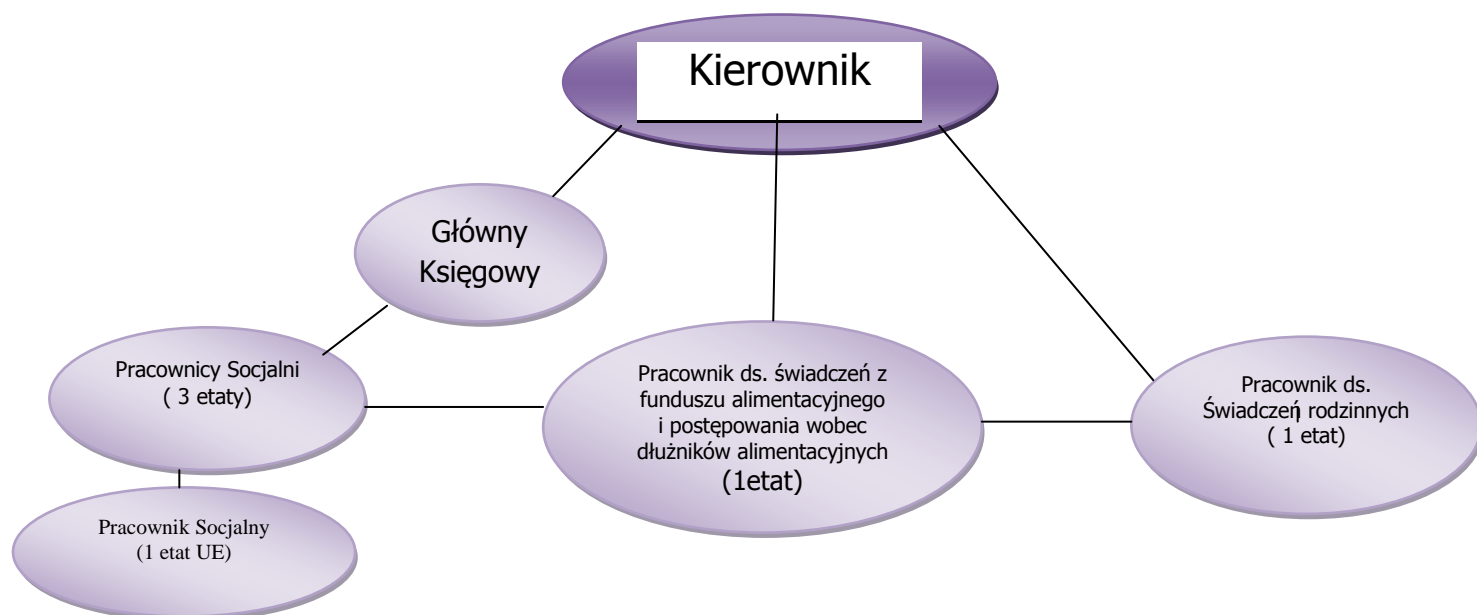
Gminny Ośrodek Pomocy Społecznej, wykonuje zadania własne gminy w zakresie pomocy społecznej oraz zadania zlecone z zakresu administracji rządowej. W zakresie zadań własnych - kieruje się ustaleniami Wójta Gminy, a przy realizacji zadań zleconych - ustaleniami przekazanymi przez wojewodę.

Jednym z najważniejszych zadań w zakresie pomocy społecznej jest opracowanie i koordynacja Strategii Rozwiązywania Problemów Społecznych.

Ponadto Gminny Ośrodek Pomocy Społecznej realizuje z Upoważnienia Wójta Gminy Piszczac dodatkowe zadania w zakresie:

- świadczeń rodzinnych
- świadczeń z funduszu alimentacyjnego
- postępowania wobec dłużników alimentacyjnych

Ośrodek Pomocy Społecznej w Piszczacu zatrudnia 8 osób. Struktura zatrudnienia kształtują się następująco:



Ośrodek Pomocy Społecznej ma na celu umożliwienie osobom i rodzinom przezwyciężanie trudnych sytuacji życiowych, które nie są w stanie pokonać, wykorzystując własne uprawnienia, zasoby i możliwości. Pomoc społeczna wspiera osoby i rodziny w wysiłkach zmierzających do zaspokojenia niezbędnych potrzeb oraz umożliwia im życie w warunkach odpowiadających godności człowieka.

Tabela nr 4. Typy rodzin objęte pomocą społeczną w 2013r

Wyszczególnienie	Liczba rodzin ogółem	Liczba osób w rodzinach
Ogółem:	226	813
O liczbie osób 1	52	52
O liczbie osób 2	35	70
O liczbie osób 3	30	90
O liczbie osób 4	39	156
O liczbie osób 5	22	110
O liczbie osób 6 i więcej	48	335
Rodziny z dziećmi Ogółem	89	472
O liczbie osób 1	10	31
O liczbie osób 2	30	125
O liczbie osób 3	17	88
O liczbie osób 4	14	84
O liczbie osób 5	8	50
O liczbie dzieci 6	4	36
O liczbie osób 7 i więcej	6	58
Rodziny niepełne ogółem	40	156
O liczbie osób 1	11	26
O liczbie osób 2	11	36
O liczbie osób 3	6	21
O liczbie osób 4 i więcej	12	73
Rodziny emerytów i rencistów ogółem	47	157
O liczbie osób 1	11	11
O liczbie osób 2	9	18
O liczbie osób 3	8	24
O liczbie osób 4 i więcej	19	104

Źródło: Sprawozdanie MPiPS2013 Dział 5

Tabela nr 5. Beneficjenci pomocy społecznej w Gminie w latach 2011r-2013r

Rok	Liczba os. którym przyznano Decyzją świadc.	Liczba rodzin	Liczba osób w rodzinach
2011	414	195	820
2012	406	201	778
2013	424	212	791

Źródło: Sprawozdanie MPiPS 2011,2012,2013 Dział3

Z wyżej pokazanych danych wynika, iż liczba osób korzystających z ośrodka pomocy społecznej nie jest stała co pokazują w/w dane statystyczne. W 2011r z OPS korzystało 820 osób, w 2012r -778 osób, natomiast w 2013r – 791 osób. Liczba osób korzystających z pomocy społecznej nie zmienia się znacząco. Osoby nieposiadające własnego źródła dochodu bądź o niższych zasobach będą funkcjonować w systemie pomocy społecznej. Udzielana pomoc w postaci św. pieniężnych jest poprzedzona rzetelną diagnozą potrzeb. Diagnoza pomaga w dobraniu adekwatnych środków dla danej rodziny, a w konsekwencji podniesienie skuteczności świadczonych usług.

Gminny Ośrodek Pomocy Społecznej realizuje następujące formy pomocy: świadczenia pieniężne: zasiłki stałe, zasiłki okresowe, zasiłki celowe, specjalne zasiłki celowe; świadczenia niepieniężne: praca socjalna, pomoc rzeczowa, posiłki, schronienie.

Tabela nr 6. Świadczenia finansowe przyznawane przez GOPS w latach 2011-2013

Formy pomocy	2011			2012			2013		
	Liczba osób	Liczba rodzin	Liczba osób w rodzinach	Liczba osób	Liczba rodzin	Liczba osób w rodzinach	Liczba osób	Liczba rodzin	Liczba osób w rodzinach
SPEC. USŁ. OPIEK DLA OS. Z ZAB.PSYCHICZNYMI	9	9	49	7	7	41	6	6	37
ZASIŁKI STAŁE	13	13	17	16	16	20	25	25	36
w tym przyznany dla osoby:	11	11	11	12	12	12	18	18	18
samotnie gospodarującej									
pozostającej w rodzinie	2	2	6	4	4	8	7	7	18
ZASIŁKI OKRESOWE	75	75	342	81	81	334	87	86	344
w tym przyznane z powodu bezrobocia	55	55	237	60	60	218	70	69	235
długotrwałej choroby									
niepełnosprawności	14	14	61	14	14	61	10	10	48
utrzym. lub nabycia upr. do św. z innych syst. zabezp. społ.	0	0	0	0	0	0	0	0	0
SCHRONIENIE	0	0	0	0	0	0	0	0	0
POSIŁEK	265	122	641	244	117	600	245	113	566
w tym dla:	262	119	638	241	114	597	240	109	561
Dzieci									
Ubranie	0	0	0	0	0	0	1	1	1
USŁUGI OPIEKUŃCZE	6	6	8	6	6	7	8	8	10
w tym: specjalistyczne	0	0	0	0	0	0	0	0	0
Inne zasiłki celowe i w naturze ogółem	85	85	313	91	88	284	94	93	309
w tym dla	21	21	78	26	25	85	20	20	51
Zasiłki specjalne celowe									
Odpłatność gminy za pobyt w domu pomocy społecznej	3	3	3	8	7	8	5	4	5

Źródło: Sprawozdanie MPIPS 2011, Dział 3Sprawozdanie MPIPS 2012Dział 3, Źródło: Sprawozdanie MPIPS 2013 Dział 3,Dział 2A i dział 2 B

Z przedstawionych danych wynika, iż znacząco wzrosła liczba osób niepełnosprawnych w rodzinach od 2011r - 2013r, co pokazują liczba przyznanych zasiłków stałych. W 2011r było 17 osób, w 2012r - 20 osób, natomiast w 2013r – 36 osób. Natomiast większość świadczeń finansowych przyznawanych przez GOPS są to zasiłki okresowe jak również posiłki. Główną przyczyną przyznawania zasiłków okresowych jest bezrobocie.

Gminny Ośrodek Pomocy Społecznej w Piszczacu od 2008r realizuje również projekt systemowy pt."Podniesienie kwalifikacji zawodowych oraz kompetencji i umiejętności wśród osób z terenu Gminy Piszczac" ze środków UE.

Tabela nr 7.Liczba osób objęta projektem systemowym pt: Podniesienie kwalifikacji zawodowych oraz kompetencji i umiejętności wśród osób z terenu Gminy Piszczac „ ze środków UE w latach 2008-2014r

Rok	Liczba osób w projekcie	Wartości projektu
2008	15	33 506.93zł
2009	6	36 465.83zł
2010	16	114 154,86zł,
2011	14	122 550.63zł
2012	16	171 539.30zł
2013	14	136 691,23zł
2014	15	115 804,00zł (plan)

W trakcie realizacji projektu w latach 2008-2013r zostały osiągnięte zaplanowane rezultaty. Wszystkie osoby, które rozpoczęły udział w projekcie zakończyły zaplanowane wsparcie potwierdzone zaświadczeniami.

W 2014r Ośrodek Pomocy Społecznej kontynuują realizację projektu systemowego. Wsparcie otrzyma 15 osób. W trakcie projektu są realizowane zajęcia z doradztwa zawodowego, psychologicznego jak również szkolenia zawodowe według potrzeb i zainteresowań uczestników.

3.2. Charakterystyka głównych problemów społecznych Gminy Piszczac

Polska jest krajem, w którym możemy zaobserwować wiele problemów społecznych, począwszy od ubóstwa i bezrobocia, poprzez patologie. Jest to szeroki przekrój wszelkiego rodzaju odchyleń od normy. Jednym z najważniejszych w naszej Gminie jest problem ubóstwa. Z tym faktem bardzo ściśle łączy się kwestia bezrobocia, będąca przyczyną korzystania ze świadczeń pomocy społecznej na przełomie lat 2011-2013r były to problemy związane również z długotrwałą chorobą i niepełnosprawnością.

Tabela nr.8 Przyczyny przyznawania pomocy społecznej Gminie w latach 2011-2013

Przyczyny	2011		2012		2013	
	Liczba rodzin	Liczba osób w rodzinach	Liczba rodzin	Liczba osób w rodzinach	Liczba rodzin	Liczba osób w rodzinach
Bezrobocie	55	237	60	218	69	235
Długotrwała lub ciężka choroba	15	85	13	69	15	65
Niepełnosprawności	14	61	14	61	10	48
Usługi opiekuńcze	6	8	6	7	8	10

Źródło: Sprawozdanie MPIPS 2011,2012,2013r,Dział 2 B

W latach 2011-2013 najczęstszą przyczyną przyznawania pomocy społecznej w gminie było bezrobocie. Ważnymi przyczynami udzielania pomocy jest także niepełnosprawność lub długotrwała lub ciężka choroba.

Powody przyznania pomocy społecznej w gminie przez GOPS wpływały na formę udzielanego wsparcia. Dane szczegółowe w tym zakresie za lata 2011-2013 przedstawia poniższa tabela.

Tabela nr 9. Formy wsparcia udzielanego w gminie przez GOPS w latach 2011-2013

Formy pomocy	liczba osób, którym przyznano decyzją administracyjną świadczenie			Liczba rodzin			liczba osób w rodzinach		
	2011	2012	2013	2011	2012	2013	2011	2012	2013
Rok									
Pieniężne	134	148	165	127	138	155	511	491	512
Niepieniężne	297	279	272	144	140	131	687	646	607
Praca socjalna	-	-	-	32	37	53	85	86	149
Poradnictwo specjalistyczne	-	-	-	-	-	-	-	-	-
schronienie	0	0	0	0	0	0	-	0	0
Usługi opiekuńcze	6	6	8	6	6	8	8	7	10
w tym: specjalistyczne usługi opiekuńcze	-	-	-	-	-	-	-	-	-

Źródło: Sprawozdanie MPIPS 2010,2012,2013 Dział 3, Dział 2B , Dział 2 A

Nakłady finansowe na pomoc społeczną przez gminę jak również przez państwo każdego roku są inne. Środki finansowe nie zawsze odpowiadają pojawiającym się potrzebom.

Wydatki na udzielone wsparcie w latach 2011-2013 przedstawia poniższa tabela

Tabela nr 10. Środki finansowe wydatkowane przez GOPS na pomoc mieszkańcom gminy w latach 2011-2013

wielkość wydatków	2011 r.	2012 r.	2013r.
ogółem	3,718.631	3.957.578	4.029.923
w tym na świadczenia pomocy społecznej	513 052	615.361	750.746
w tym na świadczenia rodzinne	2.781.131	2.875.913	2.838.623
na zadania własne gminy	840 645	964.385	1.065.265
na zadania zlecone gminie	2.877.986	2.993.193	2.964.658

3.3 Ubóstwo

Ubóstwo to pojęcie ekonomiczne i socjologiczne opisujące stały brak dostatecznych środków materialnych dla zaspokojenia potrzeb jednostki, w szczególności w zakresie jedzenia, schronienia, ubrania, transportu oraz podstawowych potrzeb kulturalnych i społecznych. Bieda stanowi zagrożenie dla realizacji celów lub zadań życiowych.

Źródło: <http://pl.wikipedia.org/wiki/>

Ustawa o pomocy społecznej z dnia 12 marca 2004r nie definiuje ubóstwa, ale przyjmuje się, że ubogimi są osoby lub rodziny, których dochód jest niższy lub równy kryterium - określonemu w ustawie o pomocy społecznej. Kryterium dochodowe dla osoby samotnie gospodarującej wynosi 542,00zł, natomiast dla osoby w rodzinie wynosi 456,00zł.

Ubóstwo jest jedną z głównych przyczyn przyznawania pomocy przez OPS. Ubóstwo może być spowodowane niechęcią do ciężkiej pracy, alkoholizmem, brakiem kwalifikacji zawodowych jak również przyzwyczajeniem do otrzymywania środków pieniężnych od państwa. Do zagrożeń wynikających z ubóstwa możemy zaliczyć między innymi, wykluczenie społeczne, szerzenie się patologii, a także ryzyko gorszego wykształcenia kolejnych pokoleń. W/w zagrożenia mają znaczący wpływ na jakość życia jednostki w społeczeństwie.

3.4 Bezrobocie

Zjawisko społeczne polegające na tym, że część ludzi zdolnych do pracy i deklarujących chęć jej podjęcia nie znajduje faktycznego zatrudnienia z różnych powodów.

Źródło: <http://pl.wikipedia.org/wiki/> Bezrobocie jest zjawiskiem negatywnym nie tylko dla osoby bezrobotnej i jej rodziny, ale także ogromnym ciężarem dla całej gospodarki kraju. Powoduje znaczne obciążenia finansowe na wypłaty zasiłków i świadczeń socjalnych oraz na wdrożenie programów przeciwdziałania bezrobociu. Zmniejsza dochody budżetowe państwa, ponieważ bezrobotni nie płacą podatków, składek na ubezpieczenie społeczne, i nie kupują towarów.

Źródło: <http://www.wpsnz.uz.zgora.pl/>

Tabela nr 11. Liczba osób bezrobotnych z Gminy Piszczac w latach 2010-2013r

Lata	Liczba bezrobotnych				
	Bezrobotni ogółem	Bezrobotne kobiety	Bezrobotne kobiety Uprawnieni do zasiłku	Osoby pow. 50 roku życia	Osoby do 25 roku życia
2010r	370	192	35	59	97
2011r	393	225	34	55	107
2012r	406	215	35	66	103
2013r	421	226	29	73	102

Źródło: PUP Biała Podlaska

Bezrobocie powoduje uzależnienie finansowe od innych, jak również ogranicza pole kontaktów społecznych.

Sytuacja osób bezrobotnych negatywnie wpływa na relację w rodzinie. Niepewność, lęk przyczynia się do całkowitej bierności tych osób. Brak środków finansowych przyczynia się do niemożności zaspokojenia podstawowych potrzeb bytowych wyniku czego jest źródłem konfliktów między małżonkami.

Powyższe dane statystyczne pokazują tendencje wzrostową dot. liczy osób bezrobotnych w Gminie Piszczac. Osoby w wieku produkcyjnym stanowią największą liczbę osób bezrobotnych co może oznaczać, iż niedostosowanie struktury podaży pracy do popytu zgłaszanego przez pracodawców bądź też braku mobilności pracowników i osób poszukujących pracy.

3.5 Bezradności w sprawach opiekuńczych - wychowawczych i prowadzeniu gospodarstwa domowego

Zadaniem pomocy społecznej jest wspieranie osoby i rodziny w wysiłkach zmierzających do zaspokojenia niezbędnych potrzeb i umożliwiania im życie w warunkach odpowiadających godności człowieka. *Źródło: Ustawa o pomocy społecznej z 12 marca 2004r., Art.2,ust.1.*

Ustawa o pomocy społecznej nie definiuje wprost bezradność w sprawach opiekuńczo wychowawczych i prowadzeniu gospodarstwa domowego. Rodzina która ma trudności w wypełnianiu swoich zadań oraz dziecku z tej rodziny udziela się pomocy, w formach poradnictwa specjalistycznego, w szczególności prawne, psychologiczne i rodzinne.

W Gminnym Ośrodku Pomocy Społecznej funkcjonuje punkt poradnictwa rodzinnego dla osób i rodzin dotkniętych alkoholizmem i przemocą. Rodziny w ramach poradnictwa mogą uzyskać pomoc w rozwiązaniu trudności życiowych. Źródło: Ustawa o pomocy społecznej z 12 marca 2004r, Art.46 ust.1

Tabela nr 12. Liczba osób korzystających z poradnictwa rodzinnego dotknięte alkoholizmem i przemocą

Lata	Liczba osób
2012	5
2013	5

Źródło: Dane GOPS

Osoby korzystające z poradnictwa rodzinnego są to osoby z rodzin mające problemy w rozwiązywaniu trudnych sytuacji życiowych związanych z alkoholizmem, bądź też przemocą. Poradnictwo rodzinne ma na celu tworzenie warunków do podjęcia przez klienta samodzielnej próby rozwiązania swojego problemu. Klienci są motywowani i mobilizowani do samodzielnego decydowania i poszukiwania rozwiązań trudnej sytuacji. Poradnictwo ogranicza się do wspierania w poszukiwaniu rozwiązania danego problemu.

Od 2012r przy Gminnej Komisji Rozwiązywania Problemów Społecznych funkcjonuje punkt poradnictwo psychologiczne, które skierowane jest do osób zdrowych psychicznie przeżywających pewne trudność w codziennym funkcjonowaniu. Spotkania odbywają się w formie kilku spotkań podczas których następuje zidentyfikowanie problemu i poszukiwania sposobu rozwiązania.

Tabela nr 13. Liczba osób korzystających poradnictwa psychologicznego

Lata	Liczba osób
2012	35
2013	35

Źródło: Dane GKRPA

Przedstawione dane pokazują, iż liczba osób w 2013r jest taka sama jak w roku 2012r. Zgodnie z art. 176 ustawy z dnia 9 czerwca 2011 r. o wspieraniu rodziny i systemie pieczy zastępczej do zadań własnych gminy należy m.in. tworzenie oraz rozwój systemu

opieki nad dzieckiem, w tym placówek wsparcia dziennego, oraz praca z rodziną przeżywającą trudności w wypełnianiu funkcji opiekuńczo - wychowawczych przez zapewnienie rodzinie przeżywającej trudności wsparcia pomocy asystenta rodziny oraz dostępu do specjalistycznego poradnictwa.

Od 2013r Ośrodek Pomocy Społecznej zatrudnia 2 asystentów rodziny, którzy pracują z rodzinami mające trudności w pełnieniu ról opiekuńczych i wychowawczych, którzy pomagają w przewyżnianiu trudności związanych z opieką i wychowaniem małoletnich dzieci. Asystent rodziny towarzyszy rodzicom wprowadzeniu zmian w swoim myśleniu, zachowaniu oraz otoczeniu, koniecznych do tego, aby środowisko rodzinne sprzyjało bezpieczeństwu i prawidłowemu rozwojowi dzieci

Tabela nr. 14 Liczba rodzin objęta opieką asystent rodziny

Lata	Liczba rodzin
2013r	19

Źródło: Dane GOPS w Piszczacu

3.6 Niepełnosprawność i długotrwała choroba

Niepełnosprawności według ustawy z dnia 27 sierpnia 1997 r. o rehabilitacji zawodowej i społecznej oraz zatrudnianiu osób niepełnosprawnych oznacza to trwałą lub okresową niezdolność do wypełniania ról społecznych z powodu stałego lub długotrwałego naruszenia sprawności organizmu, w szczególności powodującą niezdolność do pracy.

Ustawa określa trzy stopnie niepełnosprawności:

- 1) znaczny;
- 2) umiarkowany;
- 3) lekki.

Znaczny – do znacznego stopnia niepełnosprawności zalicza się osobę z naruszoną sprawnością organizmu, niezdolna do pracy albo zdolna do pracy jedynie w warunkach pracy chronionej i wymagającej, w celu pełnienia ról społecznych, stałej lub długotrwałej opieki i pomocy innych osób w związku z niezdolnością do samodzielnej egzystencji,

Umiarkowany – do umiarkowanego stopnia niepełnosprawności zalicza się osobę z naruszoną sprawnością organizmu, niezdolną do pracy albo zdolną do pracy jedynie w warunkach pracy chronionej lub wymagającą czasowej albo częściowej pomocy innych osób w celu pełnienia ról społecznych,

Lekki – do lekkiego stopnia niepełnosprawności zalicza się osobę o naruszonej sprawności organizmu, powodującej w sposób istotny obniżenie zdolności do wykonywania pracy, w porównaniu do zdolności, jaką wykazuje osoba o podobnych kwalifikacjach zawodowych z pełną sprawnością fizyczną, lub mająca ograniczenia w pełnieniu ról społecznych dające się kompensować przy pomocy wyposażenia w przedmioty ortopedyczne, środki pomocnicze lub środki techniczne. Źródło: USTAWA z dnia 27 sierpnia 1997 r. o rehabilitacji zawodowej i społecznej oraz zatrudnianiu osób niepełnosprawnych art. 3 i art. 4

Tabela nr. 15 Liczba osób niepełnosprawnych z Gminy Piszczac

Gmina	Liczba mieszkańców niepełnosprawnych Ogółem	Wiek			Stopień niepełnosprawności			Rodzaj niepełnosprawności				
		Dzieci i młodzież	Osoby w wieku produkcyjnym	Osoby starsze	Znaczny, I grupa, całkowicie niezdolny do pracy i samodzielnej egzystencji	Umiarkowany, II Grupa Całkowicie niezdolny do pracy	Lekki II grupa częściowo niezdolny do pracy	Osoby poruszające się na wózkach inwalidzkich	Osoby poruszające się za pomocą kuli lokciowych	Osoby poruszające się za pomocą kulki	Osoby z dysfunkcją narządu wzroku	Osoby z dysfunkcją narządu słuchu
	254	44	155	55	83	71	56	14	5	2	3	230

Źródło: Dane GOPS

Z analizy z Tabeli nr. 7 wynika, iż wśród osób wobec których orzeczono stopień niepełnosprawności największą grupę stanowiły osoby ze znacznym stopniem niepełnosprawności – 83 osoby co stanowi 32,68% ogółu osób niepełnosprawnych. Natomiast najmniej, bo tylko 56 osób - 22,04 % są to osoby z lekkim stopniem niepełnosprawności. Źródło: Dane GOPS Piszczac

3.7 Alkoholizm

Alkoholizm jest problemem zdrowotnym i społecznym. Specjaliści z różnych profesji poszukują sposobu rozwiązania tego problemu. Chcą poznać przyczyny powstania alkoholizmu i działania, które mogłyby zapobiec rozprzestrzenianiu się tego zjawiska.

Według Kinney i Leaton alkoholizm to choroba polegająca na kontynuacji spożywania alkoholu przez osobę pomimo, że powodują to problem w jakiegokolwiek dziedzinie życia.

Źródło: Kinney J. i Leaton G., *Zrozumieć alkohol*, wyd. PARPA, Warszawa, 1996r, s. 63-65. Uzależnienie od alkoholu jest uznawane za chorobę spełniając trzy zasadnicze kryteria choroby. Pierwsze kryterium dotyczy naruszonej równowagi między zdrowiem a patologią. Drugim kryterium jest swoista

etiologia uzależnienia. Jako trzeci wskaźnik choroby są to zmiany patologiczne w których obecny jest czynnik fizyczny.

Alkoholizm jest chorobą demokratyczną może na nią zachorować każda jedna osoba ze względu na płeć, wiek czy wykształcenie. Pomimo wielu podjętych prób odpowiedzi na pytanie dlaczego ludzie piją i jakie są przyczyny picia nie znaleziono odpowiedzi na to pytanie. Badacze wyróżniają trzy główne motywy picia:

I „Ucieczkowe”- mające na celu uwolnienia człowieka od problemów poprawie nastroju

II „Społeczne” – picie dla towarzystwa

III. „W poszukiwaniu przyjemności” – szukanie smaku i przyjemności

(Woronowicz B., Alkoholizm jako choroba, wyd. PARPA, Warszawa, 1994r., s.19)

Alkoholizm jest procesem nieodwracalnym. Powrót do trzeźwego życia nie osiąga się od razu po przestaniu spożywania alkoholu. Proces ten wiąże się ze zmianą jakości życia i rekonstrukcji własnego „Ja”. Źródło: Sztander W., Pułapka współuzależnienia, wyd. PARPA, Warszawa, 2000r., s.14-16

Skutków choroby alkoholowej nie da się wytłumaczyć nie uwzględniając członków rodziny. Należy szczegółowo przedstawić specyficzne działania rodziny jak również zaburzenia funkcjonowania rodziny. Źródło: Niewiadomska I., Sikora –Głodowicz M., Alkohol, wyd. Gaudium, Lublin, 2004r., s.97

Rodzina jest czymś naturalnym, powszechnym zawsze była, jest i będzie tak długo jak będzie żył człowiek. Jest podstawowym środowiskiem biologicznego i duchowego rozwoju. Jej członkowie wzajemnie nad tym czuwają, kierują się miłością, która wyrażana jest w bezinteresownym dawaniu siebie innym. Źródło: Muszala A, Encyklopedia bioetyki: personalizm chrześcijański, wyd. Encyklopedyczne, Radom, 2007r., s. 197 . Życie z osobą nadużywającą alkohol sprzyja wystąpieniu zjawiska nazywanego jako współuzależnienie.

Współuzależnienie jest formą przystosowania się i przetrwania w zaistniałej sytuacji, która prowadzi do destrukcji emocjonalnej i fizycznej. Potrzeby innych osób są spełniane kosztem własnych. Źródło: Woronowicz B., Alkoholizm jako choroba, wyd. PARPA, Warszawa, 1994r., s.327

Alkoholizm często jest nazywany chorobą całej rodziny. Dla wielu osób jest to nie do zrozumienia skąd bierze się takie stwierdzenie. Jednak odpowiedzi i wytłumaczenie należy rozpatrywać w funkcjonowaniu rodziny z problemem alkoholowym. Rodzina ta jest nazywana rodziną dysfunkcyjną, która nie funkcjonuje w sposób prawidłowy. Nieprawidłowe funkcjonowanie rodziny przejawia się w nierównomiernym i stałym rozwoju członków rodziny a także brakiem kontaktów z otoczeniem i relacji między ludzkich. Źródło: Woronowicz B., Alkoholizm jako choroba, wyd. PARPA, Warszawa, 1994r., s.65

W celu przeciwdziałania zjawiska alkoholizmowi na terenie gminy został ustalony „Gminny program profilaktyki i rozwiązywania problemów alkoholowych na rok 2014 z uwzględnieniem profilaktyki uzależnień narkomanii”

Zadania programu obejmują:

-zwiększenie dostępności pomocy terapeutycznej i rehabilitacyjnej dla osób uzależnionych od alkoholu

-prowadzenie profilaktycznej działalności informacyjnej i edukacyjnej w zakresie rozwiązywania problemów alkoholowym i przeciwdziałania narkomani

- wspomaganie działalności instytucji, stowarzyszeń i osób fizycznych

- podejmowanie interwencji w sprawach naruszenia przepisów reklamowania alkoholi

- kontrolę miejsc prowadzących handel wyrobami alkoholowymi w szczególności

w zakresie zakazu sprzedaży i podania alkoholu osobom nieletnim i nietrzeźwym

Gminna Komisja Rozwiązywania Problemów Alkoholowych jest organem podejmującym czynności zmierzające do orzeczenia o zastosowaniu wobec osoby uzależnionej od alkoholu obowiązku poddania się leczeniu odwykowemu.

Źródło: "Gminny program profilaktyki uzależnień narkomani"

Tabela nr 16. Liczba złożonych wniosków do GKRPA w Piszczacu w latach 2010-2013

	2010	2011	2012	2013
Liczba wniosków	35	38	19	33

Źródło: GKRPA w Piszczacu

Nakłady finansowe przeznaczone na Gminną Komisję Rozwiązywania Problemów Alkoholowych w Gminie Piszczac i zwalczanie narkomani w roku 2013 wyniosła:

2013r - 64.000,00 - środki na przeciwdziałania alkoholizmowi

2013r - 1.000,00 – środki na zwalczanie narkomani

Łącznie: 65.000,00

Natomiast w roku 2014 nakład finansowy na GKRPA został przekazany w poniższej kwocie:

2014r - 68.000,00- środki na przeciwdziałania alkoholizmowi

2014r - 1.000,00 – środki na zwalczanie narkomanii

Łącznie : 69.000,00

3.8 Przemoc

Przemoc zgodnie z art. 2 ust. 2 znowelizowanej w 2010 roku Ustawy z dnia 29 lipca 2005 roku o przeciwdziałaniu przemocy w rodzinie to: „jednorazowe albo powtarzające się umyślne działanie lub zaniechanie naruszające prawa lub dobra osobiste członków rodziny, w szczególności narażające te osoby na niebezpieczeństwo utratę życia, zdrowia, naruszające ich godność, nietykalność cielesną, wolność, w tym seksualną, powodujące szkody na ich zdrowiu fizycznym lub psychicznym, a także wywołujące cierpienia i krzywdy moralne u osób dotkniętych przemocą”. Przemoc jest jednym ze zjawisk współwystępujących z innymi problemami funkcjonowania rodziny. W celu rozwiązywania problemu przemocy jest potrzeba podejmowania interwencji socjalnej i psychologicznej niezależnie od możliwości podejmowania działań prawnych. Podejmowanie interwencji w środowisku wobec rodziny dotkniętej przemocą odbywa się w oparciu o procedurę „Niebieskie Karty” i nie wymaga zgody osoby dotkniętej przemocą w rodzinie. Procedura „Niebieskie Karty” obejmuje ogół czynności podejmowanych i realizowanych przez przedstawicieli jednostek organizacyjnych pomocy społecznej, gminnych komisji rozwiązywania problemów alkoholowych, Policji, oświaty i ochrony zdrowia, w związku z uzasadnionym podejrzeniem zaistnienia przemocy w rodzinie. Przedstawiciele podmiotów wyżej wymienionych, realizują procedurę „Niebieska Karta” w oparciu o zasadę współpracy i przekazują informacje o podjętych działaniach przewodniczącemu zespołu interdyscyplinarnego. Wszczęcie procedury „Niebieska Karta” następuje przez wypełnienie formularza „Niebieska Karta” w przypadku powzięcia, w toku prowadzonych czynności służbowych lub zawodowych, podejrzenia stosowania przemocy wobec członków rodziny lub w wyniku zgłoszenia dokonanego przez członka rodziny lub przez osobę będącą świadkiem przemocy w rodzinie. Źródło: Ustawy z dnia 29 lipca 2005 roku o przeciwdziałaniu przemocy w rodzinie, Art. 9d.

Tabela nr 17. Liczba niebieskich kart założonych przez KP w Terespolu

Lata	„Niebieskie Karty”
2012r	32
2013r	25

Źródło: GKRPA Piszczac

Członkowie Zespół Interdyscyplinarnego do Spraw Przeciwdziałania Przemocy

w Rodzinie na podstawie przedstawionych danych na terenie Gminy, dostrzega zmniejszenie tego zjawiska szczególnie w roku 2013r, o czym świadczy liczba Niebieskich Kart zakładanych przez służby do tego uprawnione.

IV. Analiza SWOT

Metoda SWOT jest jedną z najpopularniejszych heurystycznych technik analitycznych, służąca do porządkowania informacji. Bywa stosowana we wszystkich obszarach planowania strategicznego jako uniwersalne narzędzie pierwszego etapu analizy strategicznej. Technika analityczna SWOT polega na posegregowaniu posiadanych informacji o danej sprawie na cztery grupy (cztery kategorie czynników strategicznych):

- **S** (*Strengths*) – mocne strony: wszystko to co stanowi atut, przewagę, zaletę analizowanego obiektu,
- **W** (*Weaknesses*) – słabe strony: wszystko to co stanowi słabość, barierę, wadę analizowanego obiektu,
- **O** (*Opportunities*) – szanse: wszystko to co stwarza dla analizowanego obiektu szansę korzystnej zmiany,
- **T** (*Threats*) – zagrożenia: wszystko to co stwarza dla analizowanego obiektu niebezpieczeństwo zmiany niekorzystnej

Wyżej wymienione narzędzie służy do określenia mocnych i słabych stron gminy Piszczac. Analiza SWOT to narzędzie, dzięki któremu ośrodek może zanalizować i rozpoznać własne silne i słabe strony, jak również istniejące potencjalne szanse i zagrożenia płynące z środowiska zewnętrznego. Po zakończeniu, analiza SWOT określa, co może pomóc w realizacji celów ośrodka lub co może być przeszkodą, którą należy przezwyciężyć lub zminimalizować w celu osiągnięcia pożądanego rezultatu (słaba strona lub zagrożenie).

Źródło: http://pl.wikipedia.org/wiki/Analiza_SWOT

MOCNE STRONY	SŁABE STRONY
- prowadzenie działań mających na celu ograniczenie zjawiska bezrobocia w gminie przeciwdziałanie zjawisku dziedziczenia bezrobocia upowszechnianie ofert pracy oraz informacji o wolnych miejscach pracy	- niski poziom wykształcenia mieszkańców - brak aktywności społecznej i chęci do działania na rzecz społeczności lokalnej - ograniczone środki finansowe przeznaczone na działalność terapeutyczną i rehabilitacyjną

<ul style="list-style-type: none"> -upowszechnianie informacji o usługach pośrednictwa zawodowego oraz szkoleniach pozyskiwanie środków finansowych z funduszy zewnętrznych na przeciwdziałanie bezrobociu - przeciwdziałanie ubóstwa w gminie - możliwości pogłębiania i podnoszenia kwalifikacji zawodowych poprzez uczestnictwo w różnych pozaszkolnych formach kształcenia - zapobieganie dysfunkcjom rodzin -otwartość instytucji na problemy osób niepełnosprawnych, -zapewnienie rodzinom poradnictwa specjalistycznego - analizowanie potrzeb rodzin, dzieci i młodzieży w gminie - duży odsetek osób w wieku produkcyjnym na terenie gminy - dostęp do biblioteki - działanie uczniowskich klubów sportowych - wykwalifikowana kadra pomocy społecznej - zapewnienie pomocy rodzinom w formie asystenta rodziny - dobry przekaz informacji o formach pomocy - dobra współpraca z organizacjami tj PCPR KP Terespol, UG - odpowiednia do potrzeb liczba pracowników socjalnych - podnoszenie przez pracowników pomocy społecznej kwalifikacji zawodowych poprzez udział w szkoleniach i różnych formach doskonalenia zawodowego -szybkie reagowanie w sytuacji kryzysowej -sprawny przepływ informacji między instytucjami pomocy społecznej -zapobieganie dysfunkcjom rodzin prowadzenie 	<p>w obszarze uzależnień</p> <ul style="list-style-type: none"> - antagonizm lokalny - niechęć do zmian społeczności lokalnej -niska samoocena oraz brak wiary we własne możliwości rodzin wykluczonych, - bariery utrudniające aktywizację zawodową osób niepełnoprawnych - brak koordynacji działań na rzecz wsparcia osób niepełnosprawnych - brak rozpowszechnienia w środowisku lokalnym postaw charytatywnych - brak placówek wsparcia dziennego dla dzieci i młodzieży z rodzin zagrożonych wykluczeniem społecznym - zachęcanie inwestorów do tworzenia w gminie nowych miejsc pracy - ograniczanie zjawiska nielegalnego zatrudnienia w gminie - brak w gminie organizacji pozarządowych działających na rzecz osób bezrobotnych - niepodejmowane działań w kierunku rozwoju opieki zastępczej - brak infrastruktury skierowanej do osób bezdomnych oraz wychodzących z bezdomności - wzrost liczby osób korzystających z pomocy społecznej - mała skuteczność programów aktywizujących ze względu na ograniczone możliwości znalezienia pracy po zakończeniu projektu - istnienie modelu rodziny wielopokoleniowej - brak specjalistów zajmujących się rodzinami z różnymi problemami - brak umiejętności w poszukiwaniu pracy -ograniczone działania inicjujące wolontariat w gminie
--	---

<p>efektywnej pracy socjalnej</p> <ul style="list-style-type: none"> -zapewnienie rodzinom poradnictwa specjalistycznego zapewnienie rodzinom dotkniętym problemami uzależnień dostępu do pomocy psychospołecznej i prawnej -kierowanie osób uzależnionych i współuzależnionych na leczenie odwykowe - prowadzenie kontroli punktów sprzedaży napojów alkoholowych - prowadzenie przez placówki oświatowe działań profilaktycznych, informacyjnych i edukacyjnych w obszarze uzależnień wśród dzieci i młodzieży -prowadzenie poradnictwa i interwencji w zakresie przemocy w rodzinie -funkcjonowanie zespołu interdyscyplinarnego ds. przeciwdziałania przemocy w rodzinie -zapewnianie osobom dotkniętym przemocą w rodzinie miejsc w ośrodkach wsparcia - informowanie beneficjentów systemu pomocy społecznej o możliwościach uzyskania wsparcia 	<ul style="list-style-type: none"> -niski poziom koordynacji działań instytucji wspierających rodziny, dzieci i młodzież w gminie - brak działań inicjujących powstawanie w gminie grup i ośrodków wsparcia dla osób samotnie wychowujących i rodzin - niedostosowywanie do potrzeb dzieci i młodzieży oferty spędzania czasu wolnego -gmina nie współpracuje z organizacjami pozarządowymi działającymi na rzecz rodzin, dzieci i młodzieży - w gminie nie są prowadzone działania profilaktyczne w obszarze zdrowia nie są prowadzone działania, które mają na celu zwiększenie dostępności do opieki medycznej dla mieszkańców gminy
<p>SZANSE</p>	<p>ZAGROŻENIA</p>
<ul style="list-style-type: none"> - odpowiednia dostępność szkół podstawowych i gimnazjalnych na terenie gminy - dostęp do wsparcia finansowego inicjatyw na rzecz osób z niepełnosprawnością ze środków zewnętrznych -doskonalenie kadry pomocy społecznej - współpraca pomiędzy szkołą a rodziną - prowadzenie działań na rzecz osób uzależnionych - współpraca GOPS z organizacjami pozarządowymi -uwrażliwienie młodych ludzi na osoby starsze - prowadzenie promocji zdrowia dla osób starszych 	<ul style="list-style-type: none"> - migracje młodych, wykształconych, aktywnych osób (brak perspektyw), - brak w gminie grup i ośrodków wsparcia dla osób samotnie wychowujących dzieci i rodzin , - mała liczba wolontariuszy wśród dzieci i młodzieży, - starzenie się społeczeństwa -utrzymywanie się spowolnienia gospodarczego - emigracja ludzi wykształconych poza region - wzrost patologii, -zaniki więzi rodzinnych

<ul style="list-style-type: none"> -upowszechnienie problematyki niepełnosprawności -wzrost poziomu wykształcenia wśród mieszkańców -dobrze działający Zespół Interdyscyplinarny ds. Przeciwdziałania Przemocy w Rodzinie -działania Gminnej Komisji Rozwiązywania Problemów Alkoholowych -działający Punkt Konsultacyjny przy GKRPA dla osób z problemem uzależnień - zewnętrzne źródła finansowania - pozyskiwanie dodatkowych środków na realizację zadań z zakresu pomocy społecznej, m.in. z Europejskiego Funduszu Społecznego - uświadamianie władzom gminy roli i potrzeb sektora pomocy społecznej -przeciwdziałanie negatywnym stereotypom postrzegania sektora pomocy społecznej -posiadanie przez bezrobotnych wystarczającej wiedzy o dostępnych ofertach pracy, usługach poradnictwa zawodowego oraz szkoleniach korzystanie z dostępu do europejskich rynków pracy -możliwość ograniczania bezrobocia dzięki środkom z funduszy zewnętrznych -zapobieganie dysfunkcjom rodzin prowadzenie efektywnej pracy socjalnej analizowanie potrzeb rodzin, dzieci i młodzieży w gminie zapewnienie rodzinom poradnictwa specjalistycznego -rosnąca liczba osób uzależnionych i współuzależnionych objętych leczeniem oraz wyleczonych z uzależnień -zwiększająca się świadomość rodziców, nauczycieli i sprzedawców napojów alkoholowych co do zagrożenia uzależnieniami -zmniejszająca się skala zjawiska nielegalności sprzedaży alkoholowych 	<ul style="list-style-type: none"> -rosnące bezrobocie - ubożenie społeczeństwa powodujące nierówne szanse rozwoju dzieci i młodzieży oraz pogłębiające się zróżnicowanie socjalne grup społecznych - trudna sytuacja na rynku pracy - narastające zjawisko wyuczonej bezradności -przenoszenie ciężaru finansowania zadań rządowych na poziom gminy i powiatu bez wystarczającego zabezpieczenia finansowego -niski poziom kwalifikacji osób niepełnosprawnych - brak ofert szkoleniowych dotyczących pracy z dziećmi, młodzieżą i rodziną - łatwy dostęp do alkoholu - ukrywanie problemu przemocy - zatracanie rodzinnych wartości - brak miejsc pracy dla osób niepełnosprawnych -niskie świadczenia pieniężne dla osób niepełnosprawnych - brak stabilność w przepisach dot. pomocy społecznej - wzrost poziomu bezrobocia w gminie występowanie zjawiska dziedziczenia bezrobocia -rosnąca liczba osób bezrobotnych wymagająca aktywizacji -zbyt mała liczba inwestorów w gminie -trudności w znalezieniu zatrudnienia na lokalnym rynku pracy przez kończącą edukację młodzież -zwiększająca się liczba rodzin potrzebujących wsparcia psychospołecznego i prawnego - nieodpowiednio finansowany system pomocy Społecznej -brak w gminie organizacji pozarządowych działających na rzecz osób bezrobotnych
--	--

<p>- funkcjonowanie w gminie grup i instytucji wsparcia dla osób uzależnionych i współuzależnionych, -rosnąca ilość kadry pracującej z osobami uzależnionymi, współuzależnionymi i dotkniętymi przemocą domową - rosnąca świadomość dzieci i młodzieży co do zagrożeń uzależnieniami</p>	<p>utrzymujący się poziom nielegalnego zatrudnienia postępujące zjawisko ubóstwa w gminie</p>
--	---

V. Misja

Strategia Rozwiązywania Problemów Społecznych w Gminie Piszczac na lata 2014-2020 kontynuuje Misję zawartą w Strategii realizowanej w latach 2007 – 2013r

„Przeciwdziałanie marginalizacji i wykluczeniu społecznemu oraz zapewnienie mieszkańcom Gminy Piszczac dobrostanu i warunków sprzyjających osobistemu rozwojowi”

VI. Cele strategiczne

Cel strategiczny 1

Przeciwdziałanie ubóstwa, bezrobocia, bezdomności oraz zapobieganie ich skutkom

Cele szczegółowe

1. Wsparcie bezrobotnych i poszukujących pracy;
2. Zapewnienie ubogim bezpieczeństwa socjalnego;

3. Podejmowanie działań na rzecz poprawy sytuacji bytowej osób i rodzin żyjących w ubóstwie;

Kierunki działań:

1. Współpraca z Powiatowym Urzędem Pracy w zakresie upowszechniania ofert pracy, informacji o wolnych miejscach pracy, usługach poradnictwa zawodowego, szkoleniach, przygotowaniu zawodowym dorosłych i stażach oraz organizacji robót publicznych, prac interwencyjnych i zatrudnienia socjalnego;

2. Prowadzenie pracy socjalnej z osobami bezrobotnymi, w tym w oparciu o kontrakt socjalny;

3. Zmniejszanie skutków bezrobocia poprzez pomoc finansową udzielaną przez GOPS;

4. Promowanie gminy w celu pozyskania inwestorów mogących utworzyć nowe miejsca pracy; przygotowywanie terenów pod działalność gospodarczą, oferowanie ulg podatkowych dla inwestorów;

5. Wspieranie rozwoju małej i średniej przedsiębiorczości w gminie;

6. Wpływanie na dostosowywanie kierunków kształcenia do potrzeb lokalnego rynku pracy;

7. Opracowywanie i realizowanie projektów służących aktywizacji osób bezrobotnych, w tym współfinansowanych z Europejskiego Funduszu Społecznego;

8. Realizacja programów współfinansowanych z EFS w zakresie podnoszenia kwalifikacji zawodowych osób bezrobotnych.

Cel strategiczny 2

Działania mające na celu poprawę funkcjonowania osób starszych i niepełnosprawnych w środowisku lokalnych

Cele szczegółowe :

1. Zwiększenie dostępu osób starszych i niepełnosprawnych do opieki medycznej i rehabilitacji;

2. Rozwijanie wsparcia i usług pielęgnacyjnych w środowisku;

3. Zwiększenie świadomości społecznej w zakresie praw i uprawnień osób starszych niepełnosprawnych;

Kierunki działań:

1. Diagnozowanie potrzeb ludzi starszych i niepełnosprawnych;
2. Udzielanie św. w formie pieniężnej i niepieniężnej dla osób starszych i niepełnosprawnych;
3. Współpraca z organizacjami pozarządowymi w celu rozwiązywania problemów osób niepełnosprawnych oraz z PCPR;
4. Udzielanie informacji o możliwościach dofinansowania uczestnictwa w turnusach rehabilitacyjnych oraz możliwości zakupu sprzętu rehabilitacyjnego;

Cel strategiczny 3

Budowanie systemu wsparcia pomocy rodzinie, jak również zapobieganie patologii

Cele szczegółowe

1. Wzmacnianie rodzin a także podnoszenie poziomu ich funkcjonowania.;
2. Pomoc dzieciom i młodzieży w kształceniu i wszechstronnym rozwoju;
3. Pogłębienie współpracy między Gminnym Ośrodkiem Pomocy Społecznej a szkołami;

Kierunki działań:

1. Organizowanie różnych form wsparcia środowiskowego dla dzieci i młodzieży (takich jak: świetlica socjoterapeutyczna, kluby młodzieżowe);
2. Udzielania wsparcia rodzinie zgodnie z ustawą o pomocy społecznej i świadczeń rodzinnych;
3. Promocja działań alternatywnych form spędzania czasu wolnego przez dzieci i młodzież na terenach wiejskich;
4. Realizacja wieloletniego programu „Pomoc Państw w zakresie dożywiania „
5. Współpraca z wymiarem sprawiedliwości, jak również jednostkami zapewniającymi całodobową opiekę dzieciom i młodzieży;
6. Integracja lokalnej społeczności poprzez organizowanie festynów kulturowych;
7. Utworzenie punktu konsultacyjnego – „Poradnictwo rodzinie dla rodzin dotkniętych przemocą i uzależnieniem od alkoholu”;
8. Pozyskiwanie środków na właściwą pomoc osobom i rodzinom;

9. Prowadzenie wszechstronnej pracy z rodziną w wykorzystanie różnych metod i technik (np. Kontrakt socjalny);
10. Pobudzanie aktywności własnej rodziny oraz osób korzystających z pomocy przy rozwiązywaniu problemów;

Cel strategiczny 4

Budowa systemu mająca na celu pomoc ofiarom przemocy jak również podjęcie działań profilaktycznych i rozwiązywania problemów uzależnień

Cele szczegółowe:

1. Zapobieganie powstaniu nowych problemów uzależnień;
2. Minimalizowanie problemów, które aktualnie występują;
3. Przeciwdziałania przemocy w rodzinie;

Kierunki działań:

1. Pomoc psychologiczna, pedagogiczna i prawna ofiarom przemocy;
2. Kontynuowanie działalności funkcjonującego w gminie Punktu Konsultacyjnego- Informacyjnego ds. Uzależnień;
3. Stworzenie stałej, aktualizowanej bazy informacji o jednostkach oferujących pomoc ofiarom przemocy;
4. Zwiększenie dostępności pomocy terapeutycznej i rehabilitacyjnej dla osób uzależnionych od alkoholu i narkotyków;
5. Podejmowanie współpracy z organizacjami pozarządowymi działającymi na rzecz dotkniętych problemami alkoholowymi, narkomanii i przemocy w rodzinie;

VII. Przebieg realizacji kierunków działań i cechy programów

Koordynatorem realizacji działań zawartych w strategii jest Gminny Ośrodek Pomocy Społecznej w Piszczacu. Działania będą realizowane przy współpracy podmiotów niżej wymienionych jak również przy współpracy lokalnej społeczności.

- ✓ Powiatowe Centrum Pomocy Rodzinie;
- ✓ Powiatowy Urząd Pracy Białej Podlaskiej;
- ✓ Gminna Komisja Rozwiązywania Problemów Społecznych w Piszczacu;
- ✓ Komisariat Policji w Terespolu

- ✓ Organizację pozarządowe
- ✓ Pedagodzy szkolni

Realizacja zadań odbywać się będzie w ciągu najbliższych siedmiu lat a ich powodzenie należy od ścisłej współpracy wyżej wymienionych podmiotów. Realizacja zadań jest ściśle związana ze środkami finansowymi.

Skuteczność realizacji zadań gwarantują określone warunki a mianowicie:

- ✓ Konsekwentne wdrażanie w życie zaplanowanych działań;
- ✓ Działania na rzecz pozyskania dodatkowych środków z innych źródeł niż budżet samorządów;
- ✓ uświadomienie społeczności lokalnej znaczenie realizacji zaplanowanych przedsięwzięć;

Strategia Rozwiązywania Problemów Społecznych w gminie Piszczac będzie skuteczna o ile realizacja programów celowych będzie zgodna przyjętymi kierunkami działań.

Programy będą realizowane w różnych okresach w zależności od charakteru projektu oraz powinna je cechować:

Efektywność – jest to relacja między osiągniętymi bądź planowanymi celami danego działania a ponoszonymi lub planowanymi nakładami. Efektywne programy realizowane w ramach strategii rozwiązują jedną kwestię społeczną nie przyczyniając się do powstania nowych

Skuteczność – jest to zgodność stanu rzeczy określonym jako skutek danego działania a zakładanym celem. Za skuteczne uznaje się nie tylko działania których skutki są tożsame z celem a także zbliżające do jego osiągnięcia.

Celowość – cecha oznaczająca dotarcie z danym programem do środowiska osób rzeczywiście go potrzebujących

VIII. Monitorowanie i ocena realizacji strategii

Monitoring i ewaluacja są nierozdzielnie związane z procesem planowania strategicznego. Polega na systematycznym gromadzeniu danych informacji dotyczących realizowanych bądź zrealizowanych już działań. Systematyczne zbieranie danych pozwoli na modyfikację kierunków działań w przypadku zmiany regulacji prawnych czy też narastania poszczególnych dolegliwości społecznych. Natomiast celem ewaluacji będzie badanie i ocena procesu wdrażania Strategii z punktu widzenia przyjętych kryteriów, w celu jego usprawnienia.

Wskaźnikami oceny monitorowania strategii będą:

- wymierne ilości zmodernizowanych obiektów i infrastruktury komunalnej dla funkcjonowania instytucji i organizacji ze sfery rozwiązywania problemów społecznych;
- ilość zlikwidowanych barier architektonicznych i zagospodarowanych terenów na potrzeby osób niepełnosprawnych;
- ilość stworzonych nowych miejsc pracy, w tym dla osób niepełnosprawnych;
- ilość zrealizowanych inwestycji w ramach rozwoju społeczno-gospodarczego gminy w tym ze środków unijnych;
- wskaźniki tempa zagospodarowania terenu objętego realizacją strategii;
- ilość osób skierowanych do pracy w ramach zatrudnienia socjalnego;
- ilość dzieci i młodzieży objętych programem dożywiania
- liczba osób mających problemy opiekuńczo-wychowawcze, którym skutecznie udzielono pomocy;
- liczba osób uchronionych przed przemocą w rodzinie;
- liczba osób, które podjęły leczenie odwykowe;
- ilość zorganizowanych kampanii na rzecz profilaktyk i antynarkotykowej oraz liczba osób, do których dotarły materiały i ulotki informujące o zagrożeniu związanym z tą patologią w ramach systemu sieciowej pomocy;
- liczba atrakcji (zajęć, imprez, itp.) organizowanych, głównie dla dzieci i młodzieży, mających na celu rozwój zainteresowań oraz promocję zdrowego stylu życia.

IX. Źródła finansowania

Przewidziane źródła finansowania strategii to:

- środki strukturalne Unii Europejskiej
- środki z funduszy krajowych
- środki z budżetu państwa
- środki własne samorządu

Możliwości zewnętrznego wsparcia finansowego rozwoju gminy zależą od następujących czynników:

- wielkości środków przeznaczonych przez Unię Europejską na wsparcie rozwoju społecznego w Polsce, zwłaszcza w nowej perspektywie programowania,
- zdolności przygotowania i realizacji konkretnych projektów w sferze społecznej przez gminę Piszczac,
- budowania partnerstwa podmiotów uczestniczących w unijnych programach i procesie wdrażania strategii,

-wielkości środków finansowych zarezerwowanych w budżecie gminy środków na promocję i przygotowanie projektów rozwojowych.

X. Programy

Strategia Rozwiązywania Problemów Społecznych Gminy Piszczac na lata 2014-2020 będzie realizowana w szczególności poprzez poniżej wymienione programy:

- ✓ „Gminny Program Profilaktyki i Rozwiązywania Problemów Alkoholowych, na rok 2014 z uwzględnieniem profilaktyki uzależnień narkomani ”
- ✓ „Gminny System Profilaktyki i Opieki nad Dzieckiem i Rodziną na lata 2011-2015”
- ✓ „ Gminny Program Przeciwdziałania Przemocy w Rodzinie lata 2014-2017”
- ✓ „Strategia współpracy Gminy Piszczac z organizacjami pozarządowymi 2011-2016”
- ✓ „Strategia Rozwoju Gminy Piszczac na lata 2008-2015”